

# N.V. Westerscheldetunnel

## Jaarverslag

# 2015



**WESTERSCHELDE  
TUNNEL**

*MEER MOGELIJK MET DE SLUISKILTUNNEL*

Versie : 23 maart 2016  
Kenmerk : NWWST2016.49594  
Status : Definitief

# Inhoudsopgave

1.	Profiel .....	3
2.	Kerncijfers.....	4
3.	Verlag van de Raad van Commissarissen .....	5
4.	Verlag van de directie .....	7
5.	Jaarrekening 2015.....	16
6.	Overige gegevens .....	36
7.	Controleverklaring.....	37

# 1. Profiel

De N.V. Westerscheldetunnel (WST) werd op 11 november 1998 opgericht om de Westerscheldetunnel te bouwen en te exploiteren. De bouw is succesvol afgerond in 2003 en sindsdien draagt de WST de verantwoordelijkheid voor het beheer, onderhoud, verkeers- en incidentmanagement van de Westerscheldetunnel, de toeleidende wegen en de inning van tol. Sinds 22 mei 2015 is de WST namens de Provincie Zeeland tevens de beheerder van de Sluiskiltunnel. De Provincie Zeeland is de enige aandeelhouder van de WST.

Sinds 1 januari 2010 luidt de missie van de WST als volgt:

**“Het streven naar optimale dienstverlening tegen zo laag mogelijke tarieven”**

De dienstverlening van de WST is primair gericht op het invullen van de behoeften van de klant, begrensd door veiligheidsvoorschriften en financiële haalbaarheid. Het hanteren van zo laag mogelijke tarieven heeft tot gevolg dat financiële meevallers in eerste instantie ten goede komen aan de klant. De tarieven van de WST zijn sinds 2012 niet meer verhoogd.

Veiligheid is het belangrijkste speerpunt van de WST. De operators bewaken de tunnels 24 uur per dag met behulp van moderne apparatuur. Met twee afzonderlijke tunnelbuizen, dwarsverbindingen om de 250 meter en goed ingerichte hulpstukken om de 50 meter zijn zowel de Sluiskiltunnel als de Westerscheldetunnel veilige tunnels die voldoen aan de geldende wet- en regelgeving. Zo kunnen onze klanten niet alleen snel, maar ook met een veilig gevoel passeren.

De WST streeft naar een zo hoog mogelijke beschikbaarheid van het gehele tracé. Beide tunnels en de toeleidende wegen vormen immers een belangrijke verbinding tussen de A58 en België. Jaarlijks kiezen meer dan zes miljoen passanten voor de Westerscheldetunnel. Daarnaast passeerden er dit jaar ruim drie miljoen voertuigen de Sluiskiltunnel.

Zeeland blijft de komende jaren in beweging om haar noord-zuidverbinding verder te optimaliseren. De Provincie Zeeland is in 2014 gestart met de uitvoeringswerkzaamheden in het kader van de verdubbeling van de Sloeweg ten noorden van de Westerscheldetunnel. Volgens de huidige planning worden de werkzaamheden aan de Sloeweg, met uitzondering van de definitieve aansluiting op de Westerscheldetunnelweg, afgerond in 2016. Daarna volgt de verdubbeling van de Tractaatweg, ten zuiden van de Sluiskiltunnel, die naar verwachting in 2019 wordt afgerond.

## 2. Kerncijfers

	2015	2014	2013	2012	2011
<b>Beschikbaarheid</b>					
Geen onregelmatigheden (%)	98,4	98,3	98,2	97,8	98,2
<b>Verkeer</b>					
Passages per jaar	6.260.906	6.101.866	5.866.230	5.785.485	5.818.202
Passages per dag (gem.)	17.153	16.717	16.072	15.807	15.940
Passages t-tag	4.233.381	4.140.097	4.032.903	3.948.736	3.903.411
Passages t-tag (%)	67,6	67,8	68,7	68,3	67,1
Passages veelgebruikers	1.102.515	1.070.854	1.019.768	989.698	682.230
Passages veelgebruikers (%)	17,6	17,5	17,4	17,1	11,7
Passages tolvrije dagen*	108.954	107.933	61.746	67.063	-
<b>Abonnementhouders</b>					
Abonnementhouders	53.705	52.567	52.250	51.383	49.824
t-tags in omloop	78.364	76.553	76.342	74.765	71.644
m-tags in omloop	482	414	290	199	-
e-tags in omloop	77	27	-	-	-
<b>Financiën</b>					
Tolopbrengsten (x € 1 mln.)	28,3	27,7	26,5	26,8	28,5
Gem. opbrengst per passage (x € 1)	4,52	4,54	4,52	4,62	4,90
Netto resultaat (x € 1 mln.)	9,9	9,8	6,8	2,5	5,4
<b>Personeel</b>					
Bezetting (fte.)	59,4	61,1	60,6	58,8	57,0
Leeftijd (gem.)	47	48	47	46	45
Ziekteverzuim (%)	1,9	4,9	5,2	2,8	6,4
<b>Communicatie</b>					
Aantal inschrijvers Mijn Tunnel	7.568	6.998	5.937	4.775	-
Aantal inschrijvers Nieuwsbrief	3.972	3.913	3.472	3.128	-
Aantal installaties app	9.736	7.889	3.975	1.929	-
Aantal volgers @WSTVerkeer	3.576	3.165	2.601	1.683	800

\*In 2014 en 2015 waren er zes tolvrije dagen, in 2012 en 2013 vier.

# 3. Verslag van de Raad van Commissarissen

## 3.1 Jaarrekening 2015

Conform artikel 26 en 28 van de statuten heeft de directie de geconsolideerde jaarrekening over het boekjaar 2015 opgesteld en aan de Raad van Commissarissen (RvC) voorgelegd. De geconsolideerde jaarrekening is door PricewaterhouseCoopers Accountants N.V. gecontroleerd en van een goedkeurende verklaring voorzien. De RvC heeft in het bijzijn van de directie de geconsolideerde jaarrekening met de accountant besproken. Daarbij zijn de financiële ontwikkelingen van het bedrijf alsmede de kwaliteit van het financieel beheer aan de orde geweest.

## 3.2 Pré-advies

De directie legt het Jaarverslag 2015 op 25 mei 2016 ter vaststelling voor aan de Algemene Vergadering van Aandeelhouders. De RvC adviseert de Algemene Vergadering deze jaarrekening vast te stellen.

## 3.3 Werkzaamheden van de Raad van Commissarissen

De RvC heeft een adviserende en toezichhoudende taak, waarbij de belangen van de vennootschap en de daarbij betrokken partijen voorop staan. De Raad vergadert altijd plenair en kent geen subcommissies. Deze werkwijze functioneert naar tevredenheid. De RvC wil op de hoogte blijven van de actuele stand van zaken binnen de organisatie. Dit gebeurt in een zestal vergaderingen, alsmede in de benodigde bilaterale contacten.

Vaste agendapunten tijdens de vergadering met de directie zijn een toelichting op de gang van zaken en de ontwikkeling van de financiële resultaten aan de hand van vier kwartaalrapportages. Specifieke onderwerpen van aandacht waren in 2015 de Wet Modernisering VPB-plicht overheidsondernemingen, de aandeelhouderstrategie van de Provincie Zeeland, de invulling van de Beheer-Onderhoud, Verkeers- & Incidentmanagement (BOVI)-overeenkomst met de Provincie Zeeland, de discussie met de aannemer over de scope van het in 2013 gestarte onderhoudscontract, de samenstelling en grootte van de RvC en de ontwikkelingen bij dochteronderneming Movenience B.V..

Bij toerbeurt worden de overlegvergaderingen tussen directie en Ondernemingsraad bijgewoond door één van de commissarissen. Zoals gebruikelijk evalueert de RvC jaarlijks haar eigen functioneren en het functioneren van de directie.

## 3.4 Corporate Governance

Bij het inrichten van het Corporate Governance beleid wordt rekening gehouden met de Corporate Governance Code. Omdat de organisatie relatief klein en overzichtelijk is, is besloten een aantal zaken uit de Code anders uit te werken. Zo worden er bijvoorbeeld geen auditcommissie, remuneratiecommissie en selectie- en benoemingscommissie gehanteerd bij de WST.

## 3.5 Wet Bestuur en Toezicht

Per 1 januari 2013 is de Wet Bestuur en Toezicht voor grote BV's en NV's in werking getreden. Met de benoeming van mevrouw Heijning-van den Breemer in mei 2014 voldoet het bestuur van de WST aan de beoogde man-vrouwverhouding.

### 3.6 Samenstelling van de Raad van Commissarissen

Op verzoek van de aandeelhouder wordt het aantal leden van de RvC stapsgewijs teruggebracht naar drie. Per 1 januari 2016 is drs. ing. J.W. Hollestelle-van Rooijen benoemd tot lid van de RvC. Zij heeft als relevante nevenfuncties: bestuurslid regionaal leerbedrijf Vakwerk en bestuurslid Brabants Zeeuwse Werkgeversvereniging Algemeen Bestuur Zeeland. Op 28 mei 2016 zal de heer Huis in 't Veld na acht jaar afscheid nemen van de RvC van de WST. Aangezien het aantal commissarissen op verzoek van de aandeelhouder teruggebracht moet worden naar drie wordt hij niet vervangen. Met ingang van 1 januari 2016 fungeert mevrouw Heijning-van den Breemer als voorzitter van de RvC.

Ultimo 2015 is de samenstelling van de RvC als volgt:

**Ir. D. Luteijn** (1943), voorzitter, in functie sinds 01-01-2007.

Huidige zittingsperiode tot 1 januari 2016.

Directeur Luteijn Interim Toezicht en Procesbegeleiding L.I.T.P. B.V..

Relevante nevenfuncties: voorzitter RvC Saver N.V., voorzitter RvC Prins & Dingemanse B.V., voorzitter RvC Molcon-Interwheels B.V., lid RvC Tideway B.V.

**Mr. J.M. Heijning-van den Breemer** (1957), in functie sinds 23 mei 2014.

Huidige zittingsperiode tot 1 juli 2018.

Directeur Douane regio Rotterdam.

Relevante nevenfuncties: Lid klachtencommissie Politie Zuidwest Nederland, lid Raad van Toezicht Omroep Zeeland.

**Ir. J.C. Huis in 't Veld** (1947), in functie sinds 28 mei 2008.

Huidige zittingsperiode tot 28 mei 2016.

Directeur HHV Consultancy B.V..

Relevante nevenfuncties: boegbeeld Topsector Water, lid RvC EON Benelux Holding N.V., lid Advisory Board Allseas Group.

**Dhr. E.P.H. Kerckhaert** (1961), in functie sinds 1 januari 2010.

Huidige zittingsperiode tot 1 januari 2018.

Directeur bij het ROC Scalda.

Relevante nevenfunctie: Geen

**Mw. P.E.P. Kwekkeboom-Janse** (1967), in functie sinds 1 januari 2007.

Huidige zittingsperiode tot 1 januari 2016.

Directeur Janse & Janse B.V., DGA PEP Investment B.V..

Relevante nevenfuncties: lid RvC Batenburg Techniek NV, voorzitter RvC Kredietunie Zeeland, lid Raad van Bestuur Omnium Goes, lid RvC Herstaco B.V.

# 4. Verslag van de directie

## 4.1 Inleiding

Het hoogtepunt van 2015 was de openstelling van de Sluiskiltunnel. De WST heeft aan de wieg gestaan van deze nieuwe tunnel die zorgt voor een belangrijke verbetering van de verkeersdoorstroming op de N62. De Provincie Zeeland heeft het beheer en onderhoud en het verkeers- en incident-management van de Sluiskiltunnel overgedragen aan de WST. Daardoor kan de ervaring en kennis van de WST nu ook ingezet worden voor de nieuwe tunnel. Dat geeft de weggebruiker een vertrouwd gevoel en bovendien is het efficiënt. Vanuit de centrale bedieningsruimte op het Tolplein worden nu beide tunnels en de toeleidende wegen in de gaten gehouden door de tunneloperator.

Sinds de openstelling van de Westerscheldetunnel groeit het aantal passages met gemiddeld iets meer dan 2% per jaar. Na een forse stijging van 4% in 2014 was voor 2015 gerekend op een beperkte groei van 1%. Uiteindelijk zijn er in 2015 2,6% meer passages geweest dan in 2014. De beschikbaarheid van de tunnel en de toeleidende wegen is met 98,4% iets hoger dan in 2014.

Helaas hebben er afgelopen jaar twee serieuze ongevallen op onze wegen plaatsgevonden. Een vrachtwagen reed op 4 juni in op een botsabsorber bij wegwerkzaamheden. Het incident had grote impact op het verkeer in de regio. De weg in de richting van Borssele was gedurende 5½ uur gestremd. Op 30 september heeft er een ongeval plaatsgevonden op het zuidelijk tracé. Hier waren twee doden bij te betreuren. Incidenten in het verkeer zijn, alle veiligheidsmaatregelen ten spijt, nooit volledig te voorkomen. Als organisatie probeert de WST er met betrouwbare systemen en de juiste protocollen en trainingen zo goed mogelijk op voorbereid te zijn.

Dagelijks rijden duizenden automobilisten door de Westerscheldetunnel van Zuid-Beveland naar Zeeuws-Vlaanderen of andersom. Zo veel mensen, zo veel meningen. De WST vindt het belangrijk om te weten hoe klanten hun rit door de tunnel beleven en waarderen. Daarom vindt er iedere drie jaar een klanttevredenheidsonderzoek plaats. Sinds de opening van de Westerscheldetunnel is dit onderzoek in oktober 2015 voor de vierde keer uitgevoerd. Naast de vraag hoe zij de prestaties van de WST als product en als bedrijf beoordelen, kregen de deelnemers dit jaar ook vragen over de Sluiskiltunnel. Zowel in 2006 als in 2009 werd de WST als goede dienstverlener beoordeeld met een 7,8. In 2012 kwam daar nog eentiende punt bovenop en kwam de WST uit op een rapportcijfer van 7,9. In 2015 werd een eindbeoordeling van 8,2 behaald. Een mooi cijfer dat aantoont dat klanten het bedrijf een hoge kwalitatieve waarde toekennen.

Op last van de Europese Commissie heeft de Nederlandse regering in 2014 met een wetsvoorstel aangaande de vrijstelling van vennootschapsbelasting (Vpb) voor overheidsbedrijven ingediend. Op Prinsjesdag 2014 is het wetsvoorstel 'Modernisering VPB-plicht overheids-ondernemingen' gepubliceerd. In de memorie van toelichting wordt melding gemaakt van de gesprekken die de WST met het Ministerie heeft gevoerd en is opgenomen dat de WST, net als de Stichting AFM en De Nederlandse Bank NV, een duidelijk voorbeeld is van een privaatrechtelijke rechtsvorm die overheidstaken op basis van wetgeving (Tunnelwet Westerschelde) verricht. Het wetsvoorstel is 26 mei 2015 door de Eerste Kamer aangenomen.

Op 27 juli heeft de belastingdienst vervolgens bevestigd dat de WST terecht een beroep doet op de vrijstelling in de nieuwe wetgeving voor wat betreft de activiteiten die voortvloeien uit de Tunnelwet Westerschelde. Daarmee is de WST definitief vrijgesteld van het betalen van vennootschapsbelasting. Op 4 december heeft de belastingdienst vervolgens ook bevestigd dat ook de dienstverlening van de WST voor de Provincie (inzake de Sluiskiltunnel) is vrijgesteld.

## 4.2 Beschikbaarheid

De beschikbaarheid van de Westerscheldetunnel, waarbij zonder onregelmatigheden beide buizen volledig beschikbaar zijn voor het verkeer, kwam in 2015 uit op 98,4%. Dit is de hoogst behaalde beschikbaarheid van de afgelopen vijf jaar.

### **Gepland onderhoud**

Gemiddeld wordt eens per maand 's avonds en 's nachts een tunnelbuis afgesloten in verband met onderhoudswerkzaamheden. In 2015 hebben 12 van dergelijke onderhoudsnachten plaatsgevonden. De Westbuis is in 2015 in totaal 71 uur afgesloten geweest voor gepland onderhoud, voor de Oostbuis lag dit op 56 uur. Eén keer per jaar wordt de Westerscheldetunnel gedurende één nacht volledig afgesloten voor het uitvoeren van groot onderhoud en het testen van de calamiteitensystemen. Het verkeer wordt dan omgeleid via Antwerpen. In 2015 was dit in de avond en nacht van 2 op 3 juni. Beide tunnelbuizen waren toen ruim zeven uur dicht voor het verkeer.

In 2015 hebben de WST en Westerscheldetunnel Maintenance (WM) het project van de renovatie van de tunneltechnische systemen officieel opgestart. De renovatie zal plaatsvinden tussen 1 januari 2017 en 30 juni 2018. Het gaat hier om het vernieuwen van functionaliteiten zoals de bediening en besturing van de systemen, de verkeersinstallaties en communicatiesystemen. Het uitgangspunt hierbij is dat de revisiewerkzaamheden gefaseerd en zoveel mogelijk met behoud van de huidige beschikbaarheid van de tunnel verwezenlijkt worden. Dit betekent dat er rekening gehouden moet worden met gefaseerde aanpassingen van de installaties. Een groot gedeelte zal eerst nieuw gebouwd worden en daarna zullen pas de oude installaties worden verwijderd. Dit project is onderdeel van het WM-onderhoudscontract.

### **Onverwachte verstoringen**

Naast de geplande afsluitingen voor het uitvoeren van onderhoudswerkzaamheden, is een ongeplande afsluiting soms ook nodig. Bijvoorbeeld vanwege pech of een aanrijding. Stremmingen van de Westerscheldetunnel werden in 2015 voor bijna driekwart veroorzaakt door gepland onderhoud en het instellen van tegenverkeer dat daarvoor benodigd was. Een kwart van de afsluitingen werd veroorzaakt door ongeplande stremmingen met uiteenlopende oorzaken.

Voertuigen met pech veroorzaakten in 2015 de helft van de onvoorziene stremmingen, gevolgd door te hoge voertuigen (15%) en rommel op de rijbaan (3%). Daarnaast waren er afsluitingen nodig voor voetgangers en fietsers in de tunnel en werd er twee keer overgegaan tot afsluiting voor een (potentiële) spookrijder.

Het totaal van ongeplande afsluitingen kwam in 2015 uit op 37 uur tegenover 42 uur in 2014 en 53 uur in 2013. De langste ongeplande afsluiting van 2015 was op 4 juni. Er vond toen een ongeval plaats bij wegwerkzaamheden, waarbij een vrachtwagen inreed op een botsabsorber. De tunnelbuis richting Borssele en het tracé tussen de tunnel en het Tolplein waren ruim vijf uur afgesloten voor het verkeer. Dit had voornamelijk te maken met het politieonderzoek wat veel tijd in beslag nam. Pas na afronding van dit onderzoek kon de berging van de vrachtwagen en de botsabsorber plaatsvinden. Daarna moesten er ook nog reparatiewerkzaamheden aan het wegdek uitgevoerd worden. Gedurende de gehele afsluiting was de omleiding via Antwerpen van kracht.

Op 30 september 2015 heeft er een aanrijding plaatsgevonden tussen een vrachtwagen en een personenauto op het zuidelijk tracé (vanuit de Sluiskiltunnel naar de Westerscheldetunnel). De twee inzittenden van de personenauto zijn daarbij helaas om het leven gekomen. Het verkeer kon ter plaatse omgeleid worden.



## **Communicatie over stremmingen**

Sinds de oprichting van de WST heeft de organisatie, en de wijze waarop de organisatie zich presenteert en met omgeving communiceert, een transitie doorgemaakt. De communicatiestrategie is door de tijd heen veranderd en nieuwe middelen zijn ingezet, passend bij de kernwaarden van de organisatie. Waar voorheen het accent lag op communicatie over de bouw van het unieke project en daarna op het genereren van meer passages, zijn klanttevredenheid en loyaliteit tegenwoordig belangrijke issues. In de communicatie is dit terug te zien door het inzetten van, deels, nieuwe middelen en een nieuwe aanpak rondom calamiteitencommunicatie. Daarnaast heeft dit in 2015 geleid tot een aanpassing van de huisstijl van de WST, waarin ook aandacht is voor de Sluiskiltunnel.

Onverwachte verstoringen, bijvoorbeeld tunnelafsluitingen vanwege voertuigen met pech, vormen voor klanten een onzekere factor in het reizen. De WST biedt daarom via een aantal kanalen inzicht in de actuele verkeerssituatie op het tracé van de Westerscheldetunnel. Denk daarbij natuurlijk aan de website met bijbehorende RSS-feed, maar ook SMS- en e-mailalerts, berichten via Twitter (@WSTVerkeer) en een app voor de mobiele telefoon (WSTVerkeer). Zo kunnen klanten altijd en overal op de hoogte blijven.

Sinds afgelopen jaar staat verkeersinformatie over het tracé van de Sluiskiltunnel ook op de website en in de app. Daarnaast is de functionaliteit van de app in 2015 nog verder uitgebreid. Behalve de actuele verkeersinformatie staat in de app ook een overzicht van geplande werkzaamheden, tarieven en tolvrije dagen. Bovendien zijn veelgestelde vragen en veiligheidsinstructies opgenomen en kunnen eventuele problemen, zoals rommel op de weg, vanuit de app worden gemeld.

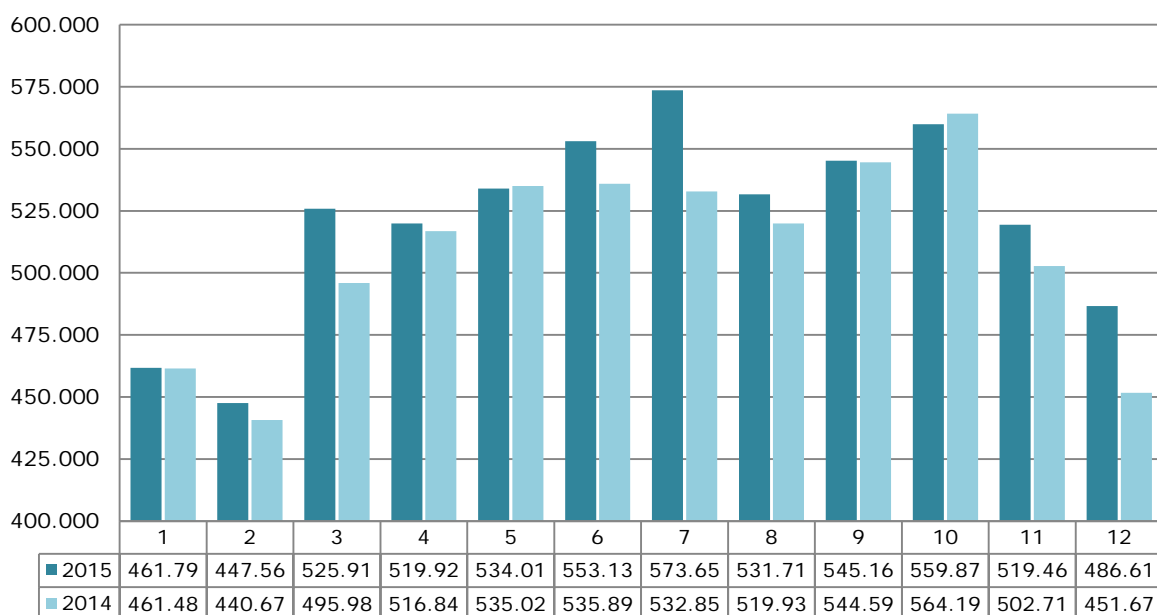
## **4.3 Verkeer**

### **Passages**

Het totaal aantal passages in 2015 (6.206.906) is 2,6% hoger dan in 2014. Gemiddeld komt dat uit op 17.153 per dag. De drukste dag van 2015 was de vrijdag voor Pinksteren met 23.301 passages.

In categorie 1, de categorie voor personenauto's vond de grootste groei in absolute zin plaats met 147.464 tot 5.206.706 passages. Na de stijging in 2013 bleef het vrachtverkeer (categorie 3 en 4) in passages nagenoeg gelijk in 2014 en 2015. In de volgende grafiek is het verloop van het aantal passages per maand van 2015 en 2014 weergegeven.

## Passages per maand



Net als in 2014 waren er in 2015 zes tolvrije dagen. Gemiddeld passeerden er die dagen 18.159 voertuigen. In 2014 waren dat er nog 17.989. Het aantal passages van abonneementhouders (t-tag) daalde in 2015 met 0,2% tot 67,6%. Het aantal passages wat afgerekend wordt tegen het veelgebruikerstarief steeg in 2015 met 3,0% tot 1.102.515. Dat was 17,6% van het totale aantal passages.

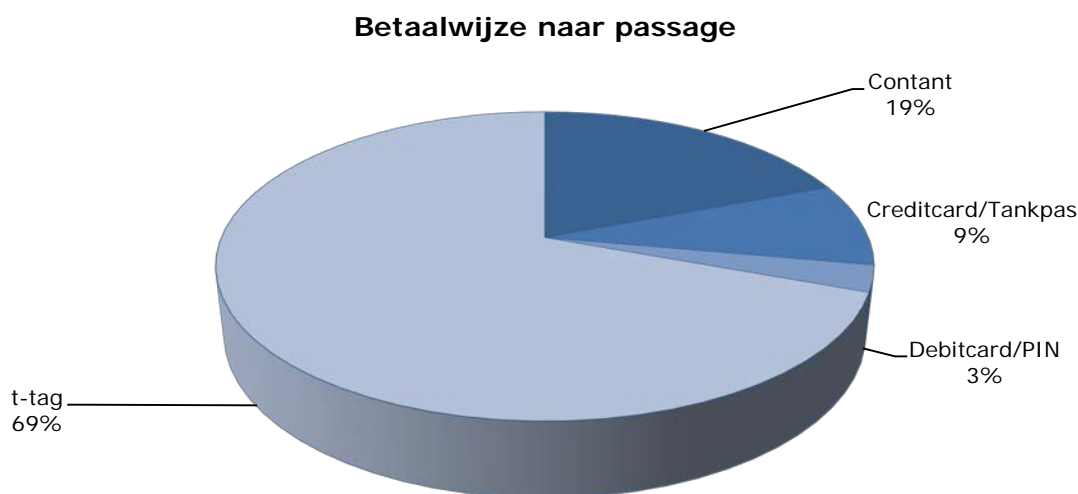
Het aantal t-tag abonneementen is licht gestegen tot 53.705. In totaal hadden deze abonnees eind 2015 78.364 t-tags in gebruik. Dat was 1.811 meer ten opzichte van het jaar daarvoor. Afgelopen jaar zijn ruim 4.000.000 passages per jaar met een t-tag afgerekend. Week 40 van 2015 had met 90.149 transacties de meeste t-tag betalingen ooit. Naast de t-tags zijn er in 2015 482 m-tags in gebruik bij motorrijders.

Onderstaande tabel toont de ontwikkeling per categorie, met daarin nog het onderscheid naar de passages met een t-tag.

Categorie	Voertuig	Passages 2015	Passages 2014	Vershil
1	Personenauto	1.561.646	1.513.488	48.158
1A	cat. 1 met abonnement	3.645.060	3.545.754	99.306
2	personenauto met aanhanger	87.631	83.046	4.585
2A	cat. 2 met abonnement	148.322	140.495	7.827
3	vrachtwagen, bus	29.067	29.154	-87
3A	cat. 3 met abonnement	112.962	124.339	-11.377
4	Vrachtwagencombinatie	166.625	156.817	9.808
4A	cat. 4 met abonnement	306.325	308.049	-1.724
5	motor	24.653	25.427	-774
5A	cat. 5 met abonnement	20.712	21.460	-748
	Vrije passages op tolvrije dagen	108.954	107.933	1.021
	Vrije passages*	48.949	45.904	3.045
<b>Totalen</b>		<b>6.260.906</b>	<b>6.101.866</b>	<b>159.040</b>

\*Vrije passages zijn in het tolsysteem apart geregistreerd en betroffen met name passages van hulpverleningsinstanties en eigen personeel.

De verdeling van de betaalwijzen is de afgelopen jaren nagenoeg hetzelfde gebleven. Er is een kleine afname van contante transacties en een lichte toename van betalingen met creditcard en pinpas.



### Verkeersmanagement

Sinds het eerste kwartaal van 2015 hangen er nieuwe dynamische route-informatiepanelen (DRIP's) boven de tollanen van het Tolplein. Op deze nieuwe DRIP's is het mogelijk om uiteenlopende teksten en afbeeldingen te plaatsen. Het zijn dezelfde type borden die ook langs het tracé van de Westerscheldetunnel en Sluiskiltunnel staan. Behalve de panelen zijn ook de symbolen die op deze DRIP's worden getoond verder doorontwikkeld. Zo moet het voor klanten nog makkelijker worden om zich te oriënteren op het Tolplein.

In mei 2015 is de vernieuwde trajectcontrole bij de Westerscheldetunnel in gebruik genomen. Het traject waarop door het Landelijk Parket Team Verkeer (LPTV) gecontroleerd wordt, is uitgebreid en beslaat nu ruim acht kilometer in beide richtingen. Er is door het LPTV op verzoek van de WST opnieuw gekozen voor trajectcontrole vanwege de verkeersveiligheid. De tunnel heeft steile in- en uitgangen waardoor de kans op snelheidsverschillen tussen bijvoorbeeld vrachtverkeer en het overige verkeer groot is. Door permanent te handhaven op het traject worden deze verschillen zo klein mogelijk gehouden. Bovendien draagt de trajectcontrole bij aan een rustiger verkeersbeeld.

### 4.4 Sluiskiltunnel

Nadat op 12 mei 2015 door de gemeente Terneuzen een openstellingsvergunning werd verleend, is op 23 mei de Sluiskiltunnel opengesteld voor het verkeer. Dit betekent een belangrijke verbetering van de verkeersdoorstroming op de N62. Er is een nog vlottere verbinding van Goes naar Gent ontstaan. De weggebruiker hoeft op de route door Zeeuws-Vlaanderen niet meer te wachten voor de brug bij Sluiskil.

De Provincie Zeeland heeft het beheer en onderhoud en het verkeers- en incidentmanagement van de Sluiskiltunnel overgedragen aan de WST. De ervaring en kennis vanuit de WST kan nu ook ingezet worden voor de Sluiskiltunnel. Dat is voor de weggebruiker een vertrouwd gevoel en bovendien is het efficiënt. Vanuit de centrale bedieningsruimte op het Tolplein worden beide tunnels en de toeleidende wegen 24 uur per dag in de gaten gehouden door de tunneloperator. Daarnaast worden de tunnelwachters nu ingezet bij incidenten en pechverplaatsingen in beide tunnels.

Het beheer en onderhoud van de Sluiskiltunnel is gericht op het geheel van activiteiten om de infrastructuur en overige onderdelen gedurende de gehele levensduur optimaal te houden. Deze werkzaamheden omvatten onder andere controlewerkzaamheden, herstelmaatregelen, alsmede uitvoeringstaken van het onderhoud en het afstemmen van allerlei zaken met andere wegbeheerders en vergunningverleners. Daarnaast worden verplichtingen die voortvloeien uit wet- en regelgeving nageleefd, zoals onder meer de Warvw en de Wegenwet.

De totale kosten voor deze werkzaamheden zijn in 2015 uitgekomen op € 947.477. Dat is binnen het beschikbare budget. De kosten zijn door de WST gedeclareerd bij de Provincie Zeeland.

Opvallend is dat er in het eerste half jaar na de opening sprake is van een groot aantal “verkeerdrijders” rondom de aansluitingen van de Sluiskiltunnel. Bij een aantal verkeerdrijders is zelfs sprake van onbewust dan wel bewust spookrijden. Uiteraard moeten mensen wennen aan een nieuwe verkeerssituatie en gaat er enige tijd overheen voordat alle navigatiesystemen geüpdatet zijn. De WST heeft zelf ook een aantal aanpassingen aan de bebording gedaan om de verkeerssituatie verder te verduidelijken. Deze beoogde aanpassingen zijn afgestemd met andere wegbeheerders en met name met de gemeente Terneuzen.

#### 4.5 Organisatie

In 2015 waren gemiddeld 59,4 fte werkzaam (2014 61,1 fte). Daarnaast werd 11,0 fte (2014 11,9 fte) ingehuurd. Het merendeel van deze inhuur betrof tolgaarders. De gemiddelde leeftijd van het personeel bedroeg ultimo 2015 47,2 jaar (2014 47,8 jaar). De verhouding man/vrouw was aan het eind van het jaar 53% man en 47% vrouw.

Het verzuim bij de WST is over geheel 2015 uitgekomen op 1,9%. In 2014 was dit nog 4,9%.

De operators zijn, evenals in andere jaren, in 2015 uitgebreid getoetst over hun kennis van verkeerskunde, het calamiteitenbestrijdingsplan en de geldende protocollen en procedures. Door de kennis jaarlijks te toetsen wordt gewaarborgd dat de operators bij incidenten de juiste veiligheids- en verkeersmaatregelen kunnen nemen en een ondersteunende rol kunnen vervullen in de communicatie met de hulpdiensten, klanten en het onderhoudspersoneel.

Afgelopen jaar was er bij alle leden van de calamiteitenorganisatie speciale aandacht voor de bediening en de verkeerssituatie van de Sluiskiltunnel. Het opleidingstraject is afgesloten met een theoretietoets. Bij de operators werd daarnaast ook een praktijktoets op basis van virtual reality afgenomen.

In 2015 hebben een groot aantal medewerkers deelgenomen aan één of meerdere functie gerelateerde trainingen/opleidingen. Hiervoor wordt gewerkt met een opleidingshandboek waarin de verschillende verplichte opleidingen vanuit wetgeving en/of WST-beleid zijn vastgelegd. Dit betreft onder andere de Operatortoets, de BHV- training, en de trainingen Verkeersregelaar en Veilig werken langs de weg. In 2015 hebben ook alle leden van de calamiteitenorganisatie en de leidinggevenden het VCA-VOL certificaat behaald.

Daarnaast zijn een aantal facultatieve opleidingen gevolgd zoals een rijvaardigheids-training, een HBO-opleiding personeelsadministratie, Employer Branding en trainingen voor het gebruik van diverse softwarepakketten.

## **Medezeggenschap**

De directie van de WST en de Ondernemingsraad (OR) hebben in 2015 vijf keer overleg gehad. Tijdens deze overlegvergaderingen heeft de directie de OR geïnformeerd over ontwikkelingen binnen de WST, het jaarverslag, de ontwikkelingen rondom de taken voor de Sluiskiltunnel en het beleidsplan 2016.

De OR heeft in 2015 ingestemd met een nieuw rooster voor de medewerkers Beheer & Onderhoud, een regeling voor beeldschermbrillen, de verlenging van het contract met de Arbodienst, een gebruiksovereenkomst voor tablets en aanpassingen in het rookbeleid, het beoordelingssysteem, de attentieregeling en de klachtenregeling ongewenste omgangsvormen. Daarnaast heeft de OR een positief advies gegeven over de wijziging in de organisatiestructuur die per 1 januari 2016 is ingegaan en inhoudt dat de afdeling Financiën & Control, Personeel & Organisatie en Informatievoorziening worden samengevoegd tot de afdeling Bedrijfsvoering.

## **4.6 Risico's en onzekerheden**

In het najaar van 2014 heeft de Provincie Zeeland voor het eerst sinds de aandelenoverdracht een aandeelhoudersstrategie voor de WST gepresenteerd. Het statenvoorstel over de aandeelhoudersstrategie van de WST is vervolgens op 13 februari 2015 door Provinciale Staten vastgesteld. Uitwerking van de in de strategie genoemde varianten moet in samenspraak met de directie en Raad van Commissarissen van de WST nog ter hand genomen worden. Behandeling van de strategie in Provinciale Staten wordt in het voorjaar van 2016 verwacht. Het is evident dat de verschillende keuzes in meer of minder mate invloed hebben op de bedrijfsstrategie van de WST en daarmee op de belangen van medewerkers en klanten.

De aard van het huidige onderhoudscontract, met een looptijd van twintig jaar, is anders dan het vorige contract met KMW. Zo kan er bijvoorbeeld niet meer in alle gevallen een beroep worden gedaan op garanties en komen sommige risico's voor rekening van de WST. De WST meent dat met dit verschoven risico in de meerjarenraming voldoende rekening is gehouden.

De WST heeft een risicomanagementsysteem dat regelmatig wordt geüpdatet. Voor zover er risico's worden benoemd die te maken hebben met het Westerscheldetunnel-complex worden deze getoetst bij de aannemer en worden waar mogelijk en zinvol preventieve maatregelen genomen. Gezien de verwachtingen van de huidige en toekomstige risico's neemt de WST op dit moment geen extra beheersmaatregelen.

Voor de Westerscheldetunnel en de Sluiskiltunnel is een verzekering afgesloten met voor iedere tunnel een uitgebreide schadedekking, met een limiet van € 100 miljoen per jaar en een eigen risico van € 50.000 per aanspraak. Daarnaast is een bedrijfsaansprakelijkheidsverzekering afgesloten met een maximale dekking van € 20 miljoen per jaar en een eigen risico van € 10.000 per aanspraak.

De WST is voor haar inkomsten afhankelijk van ICT-systemen. Hiervoor zijn uitgebreide continuïteitsvoorzieningen aanwezig om een IT-calamiteit het hoofd te bieden, dan wel het effect daarvan te minimaliseren.

In 2010 is een overeenkomst gesloten tussen Provincie en WST waarbij de afkoop van de exploitatiebijdrage en de uitkering van de aanwezige agioreserve is overeengekomen. In lid 4 van deze overeenkomst is tussen partijen overeengekomen dat de Provincie zorg zal dragen dat de WST altijd aan haar financiële en andere verplichtingen kan voldoen. Dit is niet van toepassing indien er sprake is van buitengewone onvoorziene omstandigheden van zodanige aard dat de Provincie Zeeland daar in redelijkheid niet aan gehouden kan worden.

## 4.7 Movenience

Movenience is een dochteronderneming van de WST die gespecialiseerd is in aan mobiliteit gerelateerde betaalservices. Dat wil zeggen: diensten die het weggebruikers makkelijker maken om te betalen voor tol, parkeren en het opladen van elektrische auto's.

Met Brisa worden gesprekken gevoerd over de toekomstige rol van Brisa in Movenience.

Movenience bedient twee soorten klanten. Enerzijds de operators: aanbieders van voertuig gerelateerde diensten die met één van de betaalmiddelen van Movenience (t-tag, m-tag of e-tag) betaald kunnen worden. Anderzijds de abonenthouders: zij die gebruikmaken van deze betaalmiddelen om voor de diensten van de aangesloten operators af te rekenen.

De dienstverlening voor de operators richt zich op het uitgeven van betaalmiddelen (t-tag, m-tag of e-tag), het afwickelen van financiële transacties en het debiteuren-beheer. Voor de klanten van de WST en de Sluiskiltunnel verzorgt Movenience de klantenservice.

Er waren eind 2015 78.364 t-tags in omloop, 482 m-tags en 77 mensen maakten gebruik van de pas voor het opladen van elektrische voertuigen, de e-tag.

## 4.8 Financiële ontwikkelingen in 2015

Het boekjaar 2015 is afgesloten met een positief resultaat van € 9,9 mln., tegenover € 9,8 mln. in 2014.

### Totale bedrijfsopbrengsten

De tolopbrengsten stegen in 2015 met € 0,6 mln. ten opzichte van 2014. Omdat de stijging in het aantal passages met name is gerealiseerd in categorie 1 (personenauto's) betekent dit dat de gemiddelde opbrengst per passages licht is gedaald tot € 4,52 ten opzichte van € 4,54 in 2014.

De overige bedrijfsopbrengsten dalen omdat in 2015 de doorbelasting van medewerkers aan de BV KKS is komen te vervallen. Wel is de doorbelasting van de dienstverlening van de WST aan de Provincie inzake de Sluiskiltunnel vanaf mei 2015 onder deze categorie verantwoord.

### Totale bedrijfslasten

De kosten van de WST liggen voor een groot gedeelte vast. De grootste kostenpost wordt gevormd door de afschrijvingen, die in sterke mate samenhangen met de bouwkosten van de tunnel. Deze worden in 30 jaar lineair afgeschreven.

De totale bedrijfslasten zijn gestegen naar € 42,0 mln. terwijl in 2014 deze kosten nog € 41,6 mln. bedroegen. De personeelskosten vielen in 2015 lager uit doordat zowel het aantal medewerkers als de kosten voor sociale lasten en de pensioenlasten daalden.

Voor het onderhoud aan het Westerscheldetunnel complex is in 2013 een contract afgesloten met een aannemerscombinatie. De kosten betreffen de uitwerking van een onderhoudsplan met jaarlijks deels verschillende activiteiten en als gevolg daarvan wisselende lasten. Hierdoor zijn de kosten voor instandhouding in 2015 hoger uitgevallen dan in 2014.

De totale investeringen bedroegen € 8,4 mln. Deze bestonden hoofdzakelijk uit de investeringen in de ongelijkvloerse kruising aansluitend op de N61 en de nieuwe laandrijs op het tolplein.

**Onderhoud**

Sinds maart 2013 wordt het onderhoud bij de WST uitgevoerd door V.O.F. Westerscheldetunnel Maintenance (WM). Als contractvorm heeft de WST gekozen voor een geïntegreerd contract conform de Uniforme Administratieve Voorwaarden (UAV-GC 2005). Deze vorm maakt het mogelijk om enerzijds onderhoudswerkzaamheden als inspanningsverplichting te beschrijven en anderzijds om andere onderhoudsfacetten en renovatiewerkzaamheden als (functionele) prestatieverplichting op te leggen.

In 2015 heeft de WST diverse gesprekken gevoerd met WM omdat partijen het op onderdelen niet eens waren over de scope en inhoud van het onderhoudscontract. De gesprekken zijn afgerond en over de scope en inhoud van het contract is inmiddels overeenstemming bereikt. Dit heeft een beperkte financiële consequentie die in 2015 is verwerkt.

# 5. Jaarrekening 2015

## 5.1 Geconsolideerde balans per 31 december 2015 (voor winstbestemming)

Bedragen in euro's

	ref.	2015	2014
Immateriële vaste activa		1.230.058	1.662.999
Materiële vaste activa		471.727.166	497.092.288
Financiële vaste activa		-	43.393
<b>Vaste activa</b>	<b>5.6.1</b>	<b>472.957.224</b>	<b>498.798.680</b>
Vorderingen		2.193.556	1.319.068
Liquide middelen		20.194.065	16.934.697
<b>Vlottende activa</b>	<b>5.6.2</b>	<b>22.687.621</b>	<b>18.253.765</b>
<b>Totaal activa</b>		<b>495.344.845</b>	<b>517.052.445</b>
Eigen vermogen		86.423.683	86.338.744
Aandeel derden		85.595	26.665
<b>Groepsvermogen</b>	<b>5.6.3</b>	<b>86.509.278</b>	<b>86.365.409</b>
Voorzieningen	5.6.4	-	45.900
<b>Langlopende schulden</b>	<b>5.6.5</b>	<b>377.050.002</b>	<b>400.328.573</b>
<b>Kortlopende schulden</b>	<b>5.6.6</b>	<b>31.785.565</b>	<b>30.312.563</b>
<b>Totaal passiva</b>		<b>495.344.845</b>	<b>517.052.445</b>



## 5.2 Geconsolideerde resultatenrekening 2015

Bedragen in euro's

	ref.	2015	2014
Tolopbrengsten	5.7.1	28.291.399	27.673.061
Exploitatiebijdragen		23.278.571	23.278.571
Overige bedrijfsopbrengsten	5.7.2	418.775	581.600
<b>Totaal bedrijfsopbrengsten</b>		<b>51.988.745</b>	<b>51.533.232</b>
Salarissen, pensioenen en sociale lasten	5.7.3	4.846.134	5.394.092
Uitzendkrachten		652.821	781.936
Afschrijvingen		29.491.157	29.029.163
Overige bedrijfskosten	5.7.4	7.047.550	6.394.905
<b>Totaal bedrijfslasten</b>		<b>42.037.662</b>	<b>41.600.096</b>
Saldo van de financiële baten en lasten	5.7.5	21.220	51.420
<b>Resultaat voor belastingen</b>		<b>9.972.303</b>	<b>9.984.556</b>
Belastingen	5.7.6	-47.783	-92.852
<b>Resultaat na belastingen</b>		<b>9.924.521</b>	<b>9.891.704</b>
Resultaat aandeel derden	5.7.7	-58.929	-111.053
<b>Netto resultaat na belastingen</b>		<b>9.865.592</b>	<b>9.780.651</b>

### 5.3 Geconsolideerd kasstroomoverzicht 2015

Bedragen in euro's

	ref.	2015	2014
Netto omzetresultaat		9.951.083	9.933.137
Aanpassingen voor:			
Afschrijvingen (im-)materiële vaste activa	5.6.1	29.491.157	29.029.163
Mutatie voorzieningen	5.6.4	-45.900	-100
		29.445.257	29.029.063
Veranderingen in werkkapitaal:			
Vorderingen	5.6.2	-874.485	369.203
Kortlopende schulden	5.6.6	1.473.002	495.817
		598.517	865.020
<b>Kasstroom uit bedrijfsoperaties</b>		<b>39.994.857</b>	<b>39.827.220</b>
Ontvangen rente		21.220	46.793
Betaalde Vennootschapsbelasting		-4.390	-
		16.830	46.793
<b>Kasstroom uit operationele activiteiten</b>		<b>40.011.687</b>	<b>39.874.012</b>
(Des)investeringen immateriële vaste activa	5.6.1	-180.322	40.823
Investeringen materiële vaste activa	5.6.1	-3.512.775	-5.346.524
Desinvestering materiële vaste activa	5.6.1	-	47.850
<b>Kasstroom uit investeringsactiviteiten</b>		<b>-3.693.097</b>	<b>-5.257.851</b>
Mutatie langlopende schulden	5.6.5	-23.278.571	-23.278.571
Betaald dividend	5.6.3	-9.780.651	-6.755.863
Uitbetaald Agio		-	-720.000
<b>Kasstroom uit financieringsactiviteiten</b>		<b>-33.059.222</b>	<b>-30.754.434</b>
<b>Netto kasstroom</b>		<b>3.259.368</b>	<b>3.861.727</b>
<b>Mutatie geldmiddelen</b>			
Geldmiddelen per 1 januari	5.6.2	16.934.697	13.072.970
Toename (afname) geldmiddelen		3.259.368	3.861.727
<b>Geldmiddelen per 31 december</b>		<b>20.194.065</b>	<b>16.934.697</b>

## 5.4 Algemene toelichting

### Algemeen

De activiteiten van de N.V. Westerscheldetunnel (WST), statutair gevestigd te Borssele aan de Westerscheldetunnelweg 1, bestaan uit het exploiteren en in stand houden van de Westerscheldetunnel inclusief de aansluitende wegen. Het exploiteren uit zich onder andere in het heffen van tol voor de passage door de Westerscheldetunnel. Er is een geautomatiseerde betaling mogelijk door middel van de t-tag of m-tag. Daarnaast kan er betaald worden met een aantal creditcards, met debetcards (PIN), verschillende tankpassen of contant.

De geconsolideerde jaarrekening is opgesteld in overeenstemming met de wettelijke bepalingen van Titel 9 Boek 2 BW en de stellige uitspraken van de Richtlijnen voor de Jaarverslaggeving, uitgegeven door de Raad voor de Jaarverslaggeving. De jaarrekening is opgesteld in euro's. In de balans, de resultatenrekening en het kasstroomoverzicht zijn referenties opgenomen. Met deze referenties wordt verwezen naar de toelichting.

### Vergelijking voorgaand boekjaar

De gehanteerde grondslagen van waardering en resultaatbepaling zijn ongewijzigd ten opzichte van het voorgaande jaar.

### Schattingen

Bij toepassing van de grondslagen en regels voor het opstellen van de jaarrekening vormt de directie van WST zich verschillende oordelen en maakt schattingen die essentieel kunnen zijn voor de in de jaarrekening opgenomen bedragen (zoals de einddatum van de tolperiode). Indien het voor het vereiste inzicht noodzakelijk is, is de aard van deze oordelen en schattingen, inclusief de bijbehorende veronderstellingen, opgenomen bij de toelichting op de betreffende jaarrekeningposten.

### Consolidatie

In de consolidatie zijn de financiële gegevens van de WST en haar groepsmaatschappij Movenience B.V. (gevestigd te Goes) opgenomen. De WST bezit 60% van de aandelen van Movenience. Groepsmaatschappij Movenience wordt voor 100% in de consolidatie betrokken. Het aandeel van derden in het groepsvermogen en in het resultaat worden afzonderlijk vermeld. Intercompany transacties en resultaten en onderlinge vorderingen en schulden tussen de WST en Movenience worden geëlimineerd.

### Verbonden partij

Als verbonden partij worden alle rechtspersonen aangemerkt waarover overheersende zeggenschap, gezamenlijke zeggenschap of invloed van betekenis kan worden uitgeoefend. Ook rechtspersonen die overwegende zeggenschap kunnen uitoefenen worden aangemerkt als verbonden partij.

Transacties van betekenis met verbonden partijen worden toegelicht voor zover deze niet onder normale marktvoorwaarden zijn aangegaan. Hiervan wordt toegelicht de aard en de omvang van de transactie en andere informatie die nodig is voor het verschaffen van het inzicht.

### Toelichting op het kasstroomoverzicht

Het kasstroomoverzicht is opgesteld volgens de indirecte methode. De geldmiddelen in het kasstroomoverzicht bestaan uit de liquide middelen. Er is geen sprake van vreemde valuta. Betaalde dividenden zijn opgenomen onder de kasstroom uit financieringsactiviteiten.

## Grondslagen voor waardering van activa en passiva

### Algemeen

Activa en passiva (met uitzondering van het groepsvermogen) worden gewaardeerd tegen de verkrijgings- of vervaardigingsprijs. Indien geen specifieke waarderingsgrondslag is vermeld, vindt waardering plaats tegen de verkrijgingsprijs.

De vennootschap beoordeelt op iedere balansdatum of er aanwijzingen zijn dat een vast actief aan een bijzondere waardevermindering onderhevig kan zijn. Indien dergelijke indicaties aanwezig zijn, wordt de realiseerbare waarde van het actief vastgesteld. Indien het niet mogelijk is de realiseerbare waarde voor het individuele actief te bepalen, wordt de realiseerbare waarde bepaald van de kasstroomgenererende eenheid waartoe het actief behoort. Van een bijzondere waardevermindering is sprake als de boekwaarde van een actief hoger is dan de realiseerbare waarde; de realiseerbare waarde is de hoogste van de opbrengstwaarde en de bedrijfswaarde.

### Immateriële vaste activa

Het betreft hier de uitgaven in het kader van aanschaf van software bijkomende projectkosten van het backoffice systeem TIPS. Zij worden gewaardeerd tegen verkrijgingsprijs plus bijkomende kosten.

### Materiële vaste activa

De aanleg van de Westerscheldetunnel, de toeleidende wegen en de aansluitende werken worden gewaardeerd tegen verkrijgingsprijs plus bijkomende kosten onder aftrek van lineaire afschrijvingen gedurende een periode van dertig jaar. Tijdens de bouwfase van de Westerscheldetunnel is het saldo van alle uitgaven en inkomsten toegerekend aan de aanleg van de tunnel. Voor de balans betekende dit dat het saldo werd geactiveerd als materiële vaste activa, onder de post 'tunnel'. Tot aan de openstelling per 14 maart 2003 is hierop niet afgeschreven.

Gebouwen en overige vaste activa worden gewaardeerd tegen verkrijgings- of vervaardigingsprijs onder aftrek van lineaire afschrijvingen gedurende de geschatte economische levensduur tenzij daardoor de boekwaarde op de einddatum (13 maart 2033) groter is dan € 1. In die gevallen wordt afgeschreven tot de einddatum. De vaste activa die nog in uitvoering zijn worden apart gerubriceerd. Over deze laatste categorie wordt pas afgeschreven als het actief gereed en in gebruik genomen is. Als ondergrens voor investeringen geldt een bedrag van € 50.000,-.

Voor (groot) onderhoud is in 2013 een twintigjarig onderhoudscontract gesloten met een aannemerscombinatie (lopend tot maart 2033). Er worden volgens een vooraf bepaald schema onderhoudswerkzaamheden verricht en termijnbetalingen gedaan. Kosten van (groot) onderhoud aan de tunnel en de bedrijfsgebouwen worden verantwoord in de resultatenrekening.

### Latente belastingen

Latente belastingvorderingen en -verplichtingen worden opgenomen voor tijdelijke verschillen tussen de waarde van de activa en passiva volgens fiscale voorschriften enerzijds en de in deze jaarrekening gevolgde waarderingsgrondslagen anderzijds. De berekening van de latente belastingvorderingen en -verplichtingen geschiedt tegen de op het einde van het verslagjaar geldende belastingtarieven. Belastinglatenties worden gewaardeerd op nominale waarde.

### Vorderingen

Vorderingen worden bij eerste verwerking gewaardeerd tegen de reële waarde van de tegenprestatie. Handelsvorderingen worden na eerste verwerking gewaardeerd tegen de geamortiseerde kostprijs. Voorzieningen wegens oninbaarheid worden in mindering gebracht op de boekwaarde van de vordering.

### **Liquide middelen**

Liquide middelen bestaan uit kas- en banktegoeden en worden gewaardeerd op nominale waarde. De WST neemt sinds 1 januari 2003 deel aan het Schatkistbankieren als Rechtspersoon met een Wettelijke Taak (RWT) die met hun publieke liquide middelen verplicht deelnemen aan Schatkistbankieren.

### **Aandeel derden**

Het aandeel derden als onderdeel van het groepsvermogen wordt gewaardeerd tegen het bedrag van het netto belang in de desbetreffende groepsmaatschappij.

### **Langlopende schulden**

Langlopende schulden worden bij de eerste waardering gewaardeerd tegen reële waarde. Transactiekosten die direct zijn toe te rekenen aan de verwerving van de schulden worden in de waardering bij eerste verwerking opgenomen.

### **Voorzieningen**

Voorzieningen worden gevormd voor in rechte afdwingbare of feitelijke verplichtingen die op de balansdatum bestaan en waarbij het waarschijnlijk is dat een uitstroom van middelen noodzakelijk is en waarvan de omvang op betrouwbare wijze is in te schatten.

### **Operationele leasing**

Leasecontracten waarbij een groot deel van de voor- en nadelen verbonden aan het eigendom niet bij de vennootschap ligt, worden verantwoord als operationele leasing. Verplichtingen uit hoofde van operationele leasing worden, rekening houdend met ontvangen vergoedingen van de lessor, op lineaire basis verwerkt in de resultatenrekening over de looptijd van het contract.

## **Grondslagen voor bepaling van het resultaat**

### **Algemeen**

Het resultaat wordt bepaald als het verschil tussen de opbrengstwaarde van de tunnelpassages, de exploitatiebijdragen en de kosten en andere lasten over het jaar. De resultaten op transacties worden verantwoord in het jaar waarin zij zijn gerealiseerd, verliezen reeds zodra zij voorzienbaar zijn.

### **Tolopbrengsten**

Tolopbrengsten omvatten de opbrengsten uit passages van vervoersmiddelen gedurende het verslagjaar inclusief kortingen in verband met abonnementen en dergelijke.

### **Exploitatiebijdragen**

De Provincie Zeeland heeft de jaarlijkse exploitatiebijdrage aan de WST vanaf 2010 afgekocht tegen een eenmalige som van € 540 mln. Vanaf 2010 tot en met 2033 valt de afkoopsom jaarlijks lineair vrij ten gunste van de winst- en verliesrekening.

### **Kosten**

De kosten worden bepaald op historische basis en toegerekend aan het verslagjaar waarop zij betrekking hebben. De afschrijvingen op de Westerscheldetunnel worden gebaseerd op een exploitatieduur van dertig jaar vanaf 14 maart 2003. Op overige vaste activa wordt lineair afgeschreven op basis van de verkrijgings- of vervaardigingsprijs. De afschrijvingstermijn van overige activa varieert van drie tot twintig jaar, afhankelijk van de geschatte economische levensduur van het actief.

### **Periodiek betaalbare beloningen**

Lonen, salarissen en sociale lasten worden op grond van de arbeidsvoorwaarden verwerkt in de winst-en-verliesrekening voor zover ze verschuldigd zijn aan werknemers.

### **Pensioenlasten**

De WST heeft de pensioenregeling verwerkt volgens de verplichtingenbenadering. De over het verslagjaar verschuldigde premie wordt als last verantwoord. De pensioenregeling is ondergebracht bij het bedrijfstakpensioenfonds ABP. WST heeft geen verplichting tot het voldoen van aanvullende bijdragen in geval van een tekort bij het ABP, anders dan het voldoen van hogere toekomstige premies.

### **Financiële baten en lasten**

De renteopbrengsten worden tijdsevenredig verwerkt, rekening houdend met de effectieve rentevoet van de desbetreffende activa en passiva.

### **Belastingen**

Op grond van artikel 2 lid 7 van de Wet op de Venootschapsbelasting 1969 is de vennootschap (met uitzondering van de deelneming) niet aan vennootschapsbelasting onderworpen omdat de aandelen van de vennootschap geheel in bezit zijn van publiekrechtelijke rechtspersonen. De belasting over het resultaat wordt berekend over het resultaat voor belastingen in de winst-en-verliesrekening, rekening houdend met beschikbare, fiscaal compensabele verliezen uit voorgaande boekjaren (voor zover niet opgenomen in de latente belastingvorderingen) en vrijgestelde winstbestanddelen en na bijtelling van niet-aftrekbare kosten. Tevens wordt rekening gehouden met wijzigingen die optreden in de latente belastingvorderingen en latente belastingschulden uit hoofde van wijzigingen in het te hanteren belastingtarief.

Per 1 januari 2016 treedt de wet 'Modernisering VPB-plicht overheids-ondernemingen' in werking. Op 27 juli heeft de belastingdienst bevestigd dat de N.V. Westerscheldetunnel terecht een beroep doet op de vrijstelling in de nieuwe wetgeving voor wat betreft de activiteiten die voortvloeien uit de Tunnelwet Westerschelde. Op 4 december heeft de belastingdienst vervolgens ook bevestigd dat ook de dienstverlening van de N.V. Westerscheldetunnel voor de Provincie (inzake de Sluiskiltunnel) is vrijgesteld.

## **5.5 Financiële instrumenten**

### **Valutarisico**

De WST kent door haar specifieke werkzaamheden geen valutarisico.

### **Liquiditeitsrisico**

De WST kent door haar specifieke werkzaamheden geen liquiditeitsrisico.

### **Renterisico**

De vennootschap kent geen rentedragende vorderingen en/of schulden, waardoor er geen risico bestaat op fluctuaties van de rente op langere termijn.

### **Kredietrisico**

De WST kent geen grote concentraties van kredietrisico. Opbrengsten worden gerealiseerd tegen contante betaling of met behulp van de 't-tag', waarvoor geldt dat klanten vooruit moeten betalen. Binnen de organisatie zijn maatregelen getroffen die voorkomen dat gebruikers van de t-tag kunnen blijven passeren wanneer hun uitstaande saldo een bepaalde grens overschrijft.

## 5.6 Toelichting op de geconsolideerde balans

### 5.6.1 Vaste activa – immateriële vaste activa

De immateriële vaste activa betreffen de uitgaven voor het backoffice systeem voor de t-tagtransacties (TIPS) inclusief de daaraan verbonden website voor het deel dat gebruikt wordt in combinatie met TIPS. De investeringen in TIPS worden in 7 jaar afgeschreven.

Bedragen in euro's

Immateriële vaste activa	TIPS	Activa in uitvoering	Totalen
<b>1 januari 2015</b>			
Verkrijgingsprijs	4.026.702	-	4.026.702
Cumulatieve afschrijvingen	-2.363.703	-	-2.363.703
<b>Boekwaarde</b>	<b>1.662.999</b>	-	<b>1.662.999</b>
<b>Mutaties 2015</b>			
Investeringen	180.322	-	180.322
Afschrijvingen	-613.263	-	-613.263
<b>31 december 2015</b>			
Verkrijgingsprijs	4.207.024	-	4.207.024
Cumulatieve afschrijvingen	-2.976.966	-	-2.976.966
<b>Boekwaarde</b>	<b>1.230.058</b>	-	<b>1.230.058</b>

### Vaste activa – materiële vaste activa

Het actief 'Tunnel' betreft de totale bouwkosten van de Westerscheldetunnel met de toeleidende wegen en de aansluitende werken. Verder wordt een onderscheid gemaakt in investeringen in 'Gebouwen', 'Overige vaste activa' en 'Activa in uitvoering'.

In de navolgende tabel is het verloop van de totale post materiële vaste activa weergegeven:

Bedragen in euro's

Materiële vaste activa	Tunnel	Gebouwen	Overige vaste activa	Activa in uitvoering	Totalen
<b>1 januari 2015</b>					
Verkrijgingsprijs	791.624.457	6.493.942	5.606.245	7.322.886	811.047.530
Cumulatieve en afschrijvingen	-308.511.442	-1.003.617	-4.440.183		-313.955.242
<b>Boekwaarde</b>	<b>483.113.015</b>	<b>5.490.325</b>	<b>1.166.062</b>	<b>7.322.886</b>	<b>497.092.288</b>
<b>Mutaties 2015</b>					
Investeringen	7.083.442		1.151.897	-4.722.565	3.512.775
Verkrijgingsprijs desinvestering			-41.016		-41.016
Cumulatieve afschrijving desinvestering			41.016		41.016
Afschrijvingen	-27.636.636	-512.941	-728.318		-28.877.894
<b>31 december 2015</b>					
Verkrijgingsprijs	798.707.899	6.493.942	6.717.126	2.600.321	814.519.289
Cumulatieve en afschrijvingen	-336.148.081	-1.516.557	-5.127.485		-342.792.123
<b>Boekwaarde</b>	<b>462.559.818</b>	<b>4.977.386</b>	<b>1.589.641</b>	<b>2.600.321</b>	<b>471.727.166</b>

Het afschrijvingspercentage van de tunnel en gebouwen is jaarlijks 3,33% tenzij door dit percentage de boekwaarde op de einddatum van de WST groter is dan € 1. In dat geval wordt afgeschreven tot de einddatum (13 maart 2033). Bij de overige vaste activa worden verschillende afschrijvingstermijnen (variërend van 5% tot 20%) toegepast.

Het totaal van de in gebruik genomen investeringen bedraagt € 8,4 mln. Deze bestonden hoofdzakelijk uit de investeringen in de ongelijkvloerse kruising aansluitend op de N61 en de nieuwe laandrip's op het tolplein.

Voor de verdubbeling van het noordelijk wegtracé is gebruik gemaakt van een perceel grond waarvan het juridisch eigendom nog niet berust bij de WST doordat de koopakte nog bij de notaris moet passeren. Omdat de WST het bedrijfseconomisch eigendom heeft is het perceel grond met een waarde van € 0,4 mln. geactiveerd.

Ultimo 2015 was er € 2,6 mln. aan activa in uitvoering. Dit betreft de voorbereidingskosten en de eerste termijn van de renovatie van de tunneltechnische installaties in 2017.

### Vaste activa - financiële vaste activa

De latente belastingvorderingen hebben betrekking op de oorspronkelijke compensabele verliezen ad. € 1,6 mln. over de jaren 2007 tot en met 2009. Met het resultaat van 2015 is de latentie geheel verrekend.



Het verloop van de financiële vaste activa kan als volgt worden gespecificeerd:

Bedragen in euro's

Latente belastingvorderingen	
<b>Stand per 1 januari 2015</b>	<b>43.393</b>
Aanwending compensabele verliezen Movenience B.V.	-43.393
<b>Stand per 31 december 2015</b>	<b>-</b>

### 5.6.2 Vlottende activa

Een specificatie van de 'Vorderingen' staat in onderstaande tabel.

Bedragen in euro's

Vorderingen	31-12-2015	31-12-2014
Debiteuren	491.592	469.132
Doorbelasting aan Provincie	435.485	-
Te ontvangen rente	5.357	14.978
Vooruitbetaalde bedragen	91.744	71.314
Omzetbelasting in schuld tegoeden op t-tag	716.677	689.268
Te ontvangen bedragen	452.701	74.376
<b>Totaal</b>	<b>2.193.556</b>	<b>1.319.068</b>

De doorbelasting aan de Provincie betreft de kosten die, op grond van de BOVI-overeenkomst, in het 4<sup>e</sup> kwartaal door de WST zijn betaald voor de Sluiskiltunnel.

Op 31 december 2015 was bij het Agentschap van het Ministerie van Financiën een bedrag van € 7,5 mln. op (deposito)rekeningen geplaatst. Alle deposito's hebben een looptijd korter dan 1 jaar.

In het saldo van de post 'te ontvangen bedragen' zit ultimo 2015 voor € 380.000 te vorderen BTW.

Het saldo 'Liquide middelen' bestaat uit de kas- en banksaldi en wordt gewaardeerd tegen nominale waarde.

Een specificatie van de 'Liquide middelen' staat in onderstaande tabel.

Bedragen in euro's

Liquide middelen	31-12-2015	31-12-2014
Waarvan direct beschikbaar	12.694.065	3.934.697
Waarvan op deposito	7.500.000	13.000.000
<b>Totaal</b>	<b>20.194.065</b>	<b>16.934.697</b>

### 5.6.3 Groepsvermogen

Het eigen vermogen wordt in de toelichting op de balans in de enkelvoudige jaarrekening nader toegelicht. Het 'Aandeel derden' op de balans is het aandeel van de aandeelhouder Brisa International SGPS SA (40%) in de nettovermogenswaarde van de groepsmaatschappij Movenience.

### 5.6.4 Voorzieningen

Sinds 2006 is er een voorziening gevormd voor toekomstige jubileumuitkeringen aan personeel, dat 12,5 respectievelijk 25 jaar in dienst van de WST is. In 2015 waren er 16 jubilarissen. De uitkeringen zijn onttrokken aan de voorziening. Per 31 december is de

voorziening vrijgevallen. Toekomstige uitkeringen zullen rechtstreeks ten laste van de resultatenrekening worden gebracht.

Bedragen in euro's

Jubilea	
<b>Stand per 1 januari 2015</b>	<b>45.900</b>
Onttrekking door uitkering	-11.052
Onttrekking door opheffen	-34.848
<b>Stand per 31 december 2015</b>	<b>-</b>

### 5.6.5 Langlopende schulden

De Provincie Zeeland heeft haar verplichting met betrekking tot de exploitatiebijdrage in 2010 afgekocht tegen een eenmalige som van € 540 mln.

Vanaf 2010 tot en met 2033 valt de afkoopsom jaarlijks vrij ten gunste van de winst- en verliesrekening. Aangezien deze vrijval op lineaire wijze geschiedt, gaat het jaarlijks om hetzelfde bedrag van € 23.278.571.

Bedragen in euro's

Langlopende schulden	31-12-2015	31-12-2014
<b>Vooruit ontvangen exploitatiebijdrage Provincie Zeeland</b>	<b>377.050.002</b>	<b>400.328.573</b>

### 5.6.6 Kortlopende schulden

Schulden die op korte termijn door derden opeisbaar zijn, zijn als volgt te specificeren:

Bedragen in euro's

Kortlopende schulden	31-12-2015	31-12-2014
Vooruit ontvangen exploitatiebijdrage Provincie	23.278.571	23.278.571
Nog niet verbruikte tegoeden op t-tags	4.129.425	3.971.497
Crediteuren	1.548.858	277.605
Belastingen en premies sociale verzekeringen	1.153.177	1.035.070
Te betalen pensioenpremie	42.689	52.398
Overige schulden	1.632.845	1.697.422
<b>Totaal</b>	<b>31785.565</b>	<b>30.312.563</b>

De Provincie Zeeland en de WST hebben een overeenkomst gesloten voor de afkoop van de exploitatiebijdrage tegen een eenmalige som van € 540 mln. Deze vrijval geschiedt op lineaire wijze. De post 'Vooruit ontvangen exploitatiebijdrage Provincie' betreft het deel dat in 2016 vrijvalt.

De post 'Nog niet verbruikte tegoeden op t-tags van klanten' geeft het saldo inclusief BTW weer.

Door de vennootschap zijn geen (on)voorwaardelijke zakelijke zekerheden gesteld aan haar schuldeisers voor de aflossing van de schulden.

## 5.7 Toelichting op de geconsolideerde resultatenrekening

### 5.7.1 Tolopbrengsten

De tolopbrengsten stegen in 2015 met € 0,6 mln. ten opzichte van 2014. Omdat de stijging in het aantal passages met name is gerealiseerd in categorie 1 (personenauto's) betekent dit dat de gemiddelde opbrengst per passages licht is gedaald tot € 4,52 ten opzichte van € 4,54 in 2014.

Bedragen in euro's

Categorie	Voertuig	Gerealiseerd 2015	Gerealiseerd 2014
1	personenauto	6.438.984	6.230.484
1A	cat. 1 met abonnement	10.852.032	10.565.426
2	cat. 1 met aanhanger	537.148	510.522
2A	cat. 2 met abonnement	660.496	624.226
3	vrachtwagens, bussen	435.548	438.154
3A	cat. 3 met abonnement	1.224.924	1.342.225
4	cat. 3 met aanhanger	3.439.483	3.238.781
4A	cat. 4 met abonnement	4.611.941	4.629.148
5	motor	50.537	52.514
5A	motor met abonnement	40.306	41.581
	<b>Totalen</b>	<b>28.291.399</b>	<b>27.673.061</b>

### 5.7.2 Overige bedrijfsopbrengsten

Bedragen in euro's

Overige bedrijfsopbrengsten	2015	2014
Doorberekende salariskosten BV KKS	63.798	373.900
Overige opbrengsten	354.976	207.700
<b>Totaal</b>	<b>418.775</b>	<b>581.600</b>

Het doorberekenen van salariskosten aan de BV KKS is gestopt vanaf de openstelling van de Sluiskiltunnel op 23 mei 2015.

Onder de overige opbrengsten wordt onder andere de doorbelasting verantwoord van de bruto loonkosten van de onderhoudskundigen en de medewerkers Beheer & Onderhoud (in totaal 2,3 fte) voor hun werkzaamheden aan de Sluiskiltunnel. De brutolonen zijn vermeerderd met sociale lasten, pensioenkosten en een opslag voor de overige ondersteuning van verschillende disciplines binnen de WST. De doorbelasting komt ten laste van de Provincie Zeeland.

### 5.7.3 Salarissen, sociale lasten en pensioenen

In 2015 waren gemiddeld 59,4 fte werkzaam (2014 61,1 fte). Alle medewerkers waren in Nederland werkzaam. Onderstaand de specificatie van de kosten voor salarissen, sociale lasten en pensioenen:

Bedragen in euro's

Salarissen, pensioenen, sociale lasten	2015	2014
Salarissen	3.497.544	3.645.330
Sociale lasten	532.878	581.812
Pensioenlasten	411.254	535.938
Overige personeelskosten	404.458	631.012
<b>Totaal</b>	<b>4.846.134</b>	<b>5.394.092</b>

### Bezoldiging directie

De bezoldiging van de directie in het verslagjaar betreft de algemeen directeur drs. H.T.W.J.M. Schoenmakers MMO. De duur van het dienstverband in het verslagjaar betreft 12 maanden en de omvang bedraagt 40 uur per week. Met ingang van 1 januari 2015 wordt aan de directie geen variabele beloning meer toegekend.

De WST valt formeel niet onder de Wet Normering Topinkomens (WNT) maar conformeert zich vrijwillig aan de verantwoordingsregels hiervan. De beloning van de directie overschrijdt de norm (€ 178.000) niet.

Bedragen in euro's

Bezoldiging directie	2015	2014
Beloning	160.638	156.498
Voorzieningen ten behoeve van beloningen betaalbaar op termijn	16.190	23.770
Belastbare vaste en variabele onkostenvergoedingen	1.077	1.153
<b>Totaal</b>	<b>177.905</b>	<b>181.421</b>

### Beloning Raad van Commissarissen

De WST valt formeel niet onder de Wet Normering Topinkomens (WNT) maar conformeert zich vrijwillig aan de verantwoordingsregels hiervan. De beloning van de voorzitter en de leden (resp. € 26.700, € 17.800) overschrijdt de norm niet.

Bedragen in euro's

Naam	Functie	2015 Vergoeding incl. reiskosten	2014 Vergoeding incl. reiskosten
ir. D. Luteijn	Voorzitter RvC	13.242	13.186
Mr. J.M. Heijning-van den Bremer	Lid RvC	8.041	5.261
ir. J.C. Huis in 't Veld	Lid RvC	8.802	8.518
E.P.H. Kerckhaert	Lid RvC	8.000	8.000
P.E.P. Kwekkeboom-Janse	Lid RvC	8.101	8.144
<b>Totaal Raad van Commissarissen</b>		<b>46.186</b>	<b>43.108</b>

#### 5.7.4 Overige bedrijfskosten

Deze zijn als volgt te specificeren:

Bedragen in euro's

Overige bedrijfskosten	2015	2014
In stand houden	4.796.698	3.874.162
Marketing & Communicatie	365.255	270.629
Informatievoorziening	645.021	792.757
Algemene kosten	1.240.576	1.457.357
<b>Totaal</b>	<b>7.047.550</b>	<b>6.394.905</b>

#### In stand houden

Voor het onderhoud aan de Westerscheldetunnel is in 2013 een contract afgesloten met een aannemerscombinatie. De kosten betreffen de uitwerking van een onderhoudsplan met jaarlijks deels verschillende activiteiten en als gevolg daarvan wisselende lasten. De hieraan gerelateerde uitgaven vormen de belangrijkste post binnen deze kostensoort. Daarnaast omvat dit ook kleinere onderhoudsuitgaven aan gebouwen, de aanschaf van reserveonderdelen voor het tolsysteem, bergingskosten, kosten in verband met schades en aanschaf van gereedschappen.

Onderstaande honoraria betreffen uitsluitend de werkzaamheden die bij de vennootschap en de in de consolidatie betrokken deelneming zijn uitgevoerd door accountantsorganisaties en externe accountants zoals bedoeld in art. 1, lid 1 Wta (Wet toezicht accountantsorganisaties).

Bedragen in euro's

Honoraria accountant	2015	2014
Controle van de jaarrekening	35.550	34.850
Andere controlewerkzaamheden	4.850	3.180
Fiscale advisering	-	-
Andere niet-controlediensten	-	-
<b>Totaal</b>	<b>40.400</b>	<b>38.030</b>

#### 5.7.5 Saldo van de financiële baten en lasten

Onder deze noemer wordt de ontvangen rente verantwoord.

#### 5.7.6 Belastingen

De WST is vrijgesteld van vennootschapsbelasting. Daardoor wijkt de belastingdruk in 2015 af van de nominale belastingdruk van 25%.

#### 5.7.7 Aandeel derden

Het aandeel derden betreft het 40%-aandeel van de andere aandeelhouder in het resultaat van Movenience B.V. over 2015.

### 5.8 Niet uit de balans blijvende rechten en verplichtingen

#### Hypotheek

De gronden waarop het tracé van de Westerscheldetunnel zich bevindt, zijn in eigendom van de Staat. Ter uitvoering van de exploitatie van de Westerscheldetunnel heeft de Staat ten behoeve van de WST een tijdelijk erfpachtrecht en een tijdelijk opstalrecht gevestigd op de gronden van het tracé. Deze zakelijke rechten eindigen op het moment dat de exploitatie van de Westerscheldetunnel door de WST beëindigd wordt, derhalve naar verwachting in maart 2033, en wel tegen betaling van een symbolisch bedrag door

de Staat aan de WST. Daarnaast heeft de Staat op het moment van beëindiging van de exploitatie door de WST, een kooprecht op de dan aanwezige roerende goederen tegen betaling van eveneens een symbolisch bedrag.

Ter nakoming van de verplichtingen van de WST ten aanzien van het beëindigen van de zakelijke rechten en de uitoefening van de hiervoor genoemde koopoptie is door de WST een recht van hypotheek a € 825 mln. verstrekt aan de Staat.

### **Overeenkomst Westerscheldetunnel**

In de in het kader van de aandelenoverdracht in 2009 afgesloten 'Overeenkomst Westerscheldetunnel' zijn nadere afspraken gemaakt over de voorwaarden waaronder overdracht van de WST aan de Staat plaats moet gaan vinden. Daarbij wordt er vanuit gegaan dat de overdracht van de infrastructuur plaatsvindt bij het vervallen van de Tunnelwet en dat de Staat 10 jaar voor overdracht inzicht krijgt in de onderhoudsplannen van de WST. Daarna zal de Staat in de periode vanaf 8 jaar voor overdracht bijdragen in de kosten van grote investeringen en/of vervangingen (minimale omvang € 0,5 mln.), op basis van de bedrijfseconomische restlevensduur van de investering na het overdrachtmoment.

### **Overeenkomst afkoop exploitatiebijdrage**

In 2010 is een overeenkomst gesloten tussen Provincie en WST waarbij de afkoop van de exploitatiebijdrage en de uitkering van de aanwezige agioreserve is overeengekomen. In lid 4 van deze overeenkomst is tussen partijen overeengekomen dat de Provincie zorg zal dragen dat de WST altijd aan haar financiële en andere verplichtingen kan voldoen. Dit is niet van toepassing indien er sprake is van buitengewone onvoorziene omstandigheden van zodanige aard dat de Provincie Zeeland daar in redelijkheid niet aan gehouden kan worden.

### **Sluiskiltunnel**

De WST en de Provincie Zeeland hebben in 2015 een BOVI-overeenkomst getekend waarin afspraken zijn gemaakt over de rolverdeling tussen de WST als materieel beheerder en de Provincie als opdrachtgever. Overeengekomen is dat de WST gedurende tien jaar het beheer en onderhoud en het verkeers- en incidentmanagement gaat verzorgen. Gemaakte uitgaven door WST inzake de Sluiskiltunnel worden vergoed door de Provincie Zeeland. Daarmee loopt de WST geen financieel risico.

### **Operationele risico's**

Met de operationele risico's worden de risico's bedoeld die optreden ten aanzien van het exploiteren van de tunnel. Dit omvat risico's ten gevolge van onder meer ongevallen, technische mankementen en rampen die tot stremming van en schade aan de tunnel kunnen leiden. Deze risico's worden regelmatig geëvalueerd.

Voor de Westerschelde-tunnel en de Sluiskiltunnel is een verzekering afgesloten met voor iedere tunnel een uitgebreide schadedekking, met een limiet van € 100 miljoen per jaar en een eigen risico van € 50.000 per aanspraak. Daarnaast is een bedrijfsaansprakelijkheidsverzekering afgesloten met een maximale dekking van € 20 miljoen per jaar en een eigen risico van € 10.000 per aanspraak.

### **Onderhoudsverplichtingen**

De aard van het huidige onderhoudscontract, met een looptijd van twintig jaar, is anders dan het vorige contract met KMW. Zo kan er bijvoorbeeld niet meer in alle gevallen een beroep worden gedaan op garanties en komen sommige risico's voor rekening van de WST. In de meerjarenraming is met dit verschoven risico zo goed mogelijk rekening gehouden.

Voor het 'In stand houden' van de activa zijn verplichtingen aangegaan betreffende het onderhoud van de installaties, wegen en kunstwerken en de tunnel. Dit betreft een 20-

jarige onderhoudsovereenkomst met WM die op 14 maart 2013 is ingegaan. Hiervoor geldt ultimo 2015 een nominale verplichting van € 34,7 mln.. WM heeft ten gunste van de WST een borg ter grootte van € 0,25 mln. afgegeven.

Voor renovatie van de tunneltechnische systemen heeft WM ten gunste van de WST een borg ter grootte van € 0,4 mln. afgegeven.

Bedragen in euro's

<b>Onderhoudsverplichting</b>	
Verplichting < 1 jaar	1.880.103
Verplichting 1 jaar < > 5 jaar	8.705.179
Verplichting > 5 jaar	24.150.542
<b>Onderhoudsverplichting per 31-12-2015</b>	<b>34.735.824</b>

### **Overige verplichtingen**

De overige verplichtingen bestaan uit de renovatie van de tunneltechnische systemen ter grootte van € 10,9 mln., daarnaast bestaan de verplichtingen hoofdzakelijk uit verzekeringen, ICT, schoonmaakkosten en het leasen van bedrijfsauto's. In totaal gaat het om een bedrag van € 1,9 mln. Deze verplichtingen kennen een looptijd korter dan vijf jaar.

### **Vennootschapsbelasting**

Op 27 juli heeft de belastingdienst bevestigd dat de WST terecht een beroep doet op de vrijstelling in de nieuwe Wet Modernisering VPB-plicht overheidsondernemingen voor wat betreft de activiteiten die voortvloeien uit de Tunnelwet Westerschelde. Op 4 december heeft de belastingdienst vervolgens ook bevestigd dat ook de dienstverlening van de WST voor de Provincie (inzake de Sluiskiltunnel) is vrijgesteld.

## 5.9 Enkelvoudige jaarrekening: balans per 31 december 2015

(voor winstbestemming)

Bedragen in euro's

	ref.	2015	2014
Materiële vaste activa		471.328.717	496.779.127
Deelnemingen	5.11.1	128.392	39.998
<b>Vaste activa</b>		<b>471.457.109</b>	<b>496.819.125</b>
Vorderingen		1.367.797	550.586
Vorderingen op deelnemingen		22.680	65.080
Liquide middelen		17.252.020	14.664.854
<b>Vlottende activa</b>		<b>18.942.497</b>	<b>15.280.520</b>
<b>Totaal activa</b>		<b>490.099.606</b>	<b>512.099.645</b>
Gestort en opgevraagd kapitaal		76.140.000	76.140.000
Wettelijke reserves		418.092	418.092
Onverdeelde winst		9.865.592	9.780.652
<b>Eigen vermogen</b>	5.11.2	<b>86.423.684</b>	<b>86.338.744</b>
<b>Vorzieningen</b>		<b>-</b>	<b>45.900</b>
<b>Langlopende schulden</b>		<b>377.050.002</b>	<b>400.328.573</b>
<b>Kortlopende schulden</b>		<b>26.625.920</b>	<b>25.386.428</b>
<b>Totaal passiva</b>		<b>490.099.606</b>	<b>512.099.645</b>



## 5.10 Enkelvoudige jaarrekening: resultatenrekening 2015

Bedragen in euro's

	2015	2014
Tolopbrengsten	28.291.399	27.673.061
Exploitatiebijdragen	23.278.571	23.278.571
Overige bedrijfsopbrengsten	306.862	463.191
<b>Totaal bedrijfsopbrengsten</b>	<b>51.876.832</b>	<b>51.414.823</b>
Salarissen, pensioenen en sociale lasten	4.380.202	4.965.224
Inhuur en uitzendkrachten	646.469	716.737
Afschrijvingen	28.706.759	28.233.573
Overige bedrijfskosten	8.390.413	7.908.023
<b>Totaal bedrijfslasten</b>	<b>42.123.843</b>	<b>41.823.557</b>
Saldo van de financiële baten en lasten	24.209	22.807
Aandeel in winst/verlies van deelnemingen	88.394	166.579
<b>Resultaat voor belastingen</b>	<b>9.865.592</b>	<b>9.780.652</b>
Belastingen	-	-
<b>Resultaat na belastingen</b>	<b>9.865.592</b>	<b>9.780.652</b>

## 5.11 Toelichting op de balans en resultatenrekening van de enkelvoudige jaarrekening

De enkelvoudige jaarrekening is opgesteld in overeenstemming met de wettelijke bepalingen van Titel 9 Boek 2 BW en de stellige uitspraken van de Richtlijnen voor de Jaarverslaggeving, uitgegeven door de Raad voor de Jaarverslaggeving.

De grondslagen van waardering en van resultaatbepaling voor de enkelvoudige jaarrekening en de geconsolideerde jaarrekening zijn gelijk. Deelnemingen in groepsmaatschappijen worden gewaardeerd volgens de netto vermogenswaarde in overeenstemming met paragraaf 5.4 van de geconsolideerde jaarrekening. Voor de grondslagen van de waardering van activa en passiva en voor de bepaling van het resultaat wordt verwezen naar de opgenomen toelichting op de geconsolideerde balans en winst- en verliesrekening.

### Deelnemingen

Deelnemingen in groepsmaatschappijen en overige deelnemingen waarin invloed van betekenis kan worden uitgeoefend, worden gewaardeerd volgens de nettovermogenswaarde methode. Invloed van betekenis wordt in ieder geval verondersteld aanwezig te zijn bij het kunnen uitbrengen van 20% of meer van de stemrechten.

De nettovermogenswaarde wordt berekend volgens de grondslagen die gelden voor deze jaarrekening. Indien de waardering van een deelneming volgens de nettovermogenswaarde negatief is, wordt deze op nihil gewaardeerd. Indien en voor zover de WST in deze situatie geheel of gedeeltelijk instaat voor de schulden van de

deelneming, dan wel het stellige voornemen heeft de deelneming tot betaling van haar schulden in staat te stellen, wordt een voorziening getroffen.

### Vorderingen op deelnemingen

De onder financiële vaste activa opgenomen vorderingen worden gewaardeerd tegen de reële waarde van het verstrekte bedrag, gewoonlijk de nominale waarde, onder aftrek van noodzakelijk geachte voorzieningen.

#### 5.11.1 Deelneming in Movenience B.V.

Op 21 juni 2007 is dochteronderneming Movenience B.V., statutair gevestigd te Goes, opgericht. Movenience is een samenwerkingsverband tussen de WST (60%) en Brisa International SGPS SA (40%).

Bedragen in euro's

Deelnemingen	
Stand per 1 januari 2015	<b>39.998</b>
Resultaat boekjaar 2015	88.394
<b>Stand per 31 december 2015</b>	<b>128.392</b>

#### 5.11.2 Eigen vermogen

Het maatschappelijk kapitaal van de WST bedraagt € 90 mln., opgebouwd uit twee miljoen (gewone) aandelen met een nominale waarde van € 45 per stuk. Hiervan is per 31 december 2009 € 76.140.000 geplaatst en volgestort. Alle geplaatste en volgestorte aandelen zijn in handen van de Provincie Zeeland.

De 'Wettelijke reserves' zijn ontstaan naar aanleiding van de invoering van de euro. De aandelen zijn destijds geconverteerd van 100 gulden per stuk naar € 45 per stuk. Voor het ontstane verschil is een niet uitkeerbare reserve als bedoeld in artikel 67a, derde lid, van boek 2 van het Burgerlijk Wetboek gevormd.

Het verloop van het eigen vermogen gedurende 2014 en 2015 is als volgt:

Bedragen in euro's				
Naam	Gestort en opgevraagd kapitaal	Wettelijke reserves	Onverdeelde winst	Totaal
<b>Per 31 december 2013</b>	<b>76.140.000</b>	<b>418.092</b>	<b>6.755.863</b>	<b>83.313.955</b>
Resultaat boekjaar 2014			9.780.652	9.780.652
Uitkering dividend 2013			-6.755.863	-6.755.863
<b>Per 31 december 2014</b>	<b>76.140.000</b>	<b>418.092</b>	<b>9.780.652</b>	<b>86.338.744</b>
Resultaat boekjaar 2015			9.865.592	9.865.592
Uitkering dividend 2014			-9.780.652	-9.780.652
<b>Per 31 december 2015</b>	<b>76.140.000</b>	<b>418.092</b>	<b>9.865.592</b>	<b>86.423.684</b>

## 5.12 Niet uit de balans blijvende rechten en verplichtingen

### **Aansprakelijkheid bij een fiscale eenheid**

De WST vormt met Movenience een fiscale eenheid voor de omzetbelasting. Op grond van de standaardvoorwaarden zijn WST en de dochteronderneming ieder hoofdelijk aansprakelijk voor door de combinatie verschuldigde belasting.

### **Concessieovereenkomst**

Met Movenience is een concessieovereenkomst overeengekomen waarin is opgenomen dat er door de WST per passage met een t-tag een vast bedrag aan Movenience vergoed wordt. De concessieovereenkomst loopt tot 1 januari 2017. Tegenover deze vergoeding staan lagere uitvoeringskosten bij de WST. Met ingang van 15 maart 2015 is de fee voor het verwerken van de t-tag-transacties verlaagd naar € 0,395.

**Borssele, 23 maart 2016**

### **Directie N.V. Westerscheldetunnel**

Drs. H.T.W.J.M. Schoenmakers MMO

### **Raad van Commissarissen**

Mr. J.M. Heijning-van den Breemer

Drs. Ing. J.W. Hollestelle-van Rooijen

Ir. J.C. Huis in 't Veld

Dhr. E.P.H. Kerckhaert

# 6. Overige gegevens

## 6.1 Winstbestemming

De statutaire regeling voor de winstbestemming is als volgt (artikel 30 statuten):

- De winst staat ter beschikking van de algemene vergadering.
- Uitkeringen kunnen slechts plaatshebben tot ten hoogste het uitkeerbare deel van het eigen vermogen.
- Uitkering van winst geschiedt na de vaststelling van de jaarrekening waaruit blijkt dat zij geoorloofd is.
- De directie kan, met inachtneming van het dienaangaande in het tweede lid bepaalde, besluiten tot het doen van tussentijdse uitkeringen.
- De algemene vergadering kan, met inachtneming van het dienaangaande in het tweede lid bepaalde, besluiten tot uitkeringen ten laste van een reserve.
- De vordering van de aandeelhouder tot uitkering vervalt door een tijdsverloop van vijf jaren.

Het saldo van de winstreserve op de geconsolideerde balans per 31 december 2015 is als volgt te specificeren:

Bedragen in euro's

Onverdeelde winst	
Winstreserve per 31-12-2014	<b>9.780.652</b>
Uitkering dividend 2014 (in 2015)	-9.780.652
Resultaat 2015	9.865.592
<b>Onverdeelde winst per 31-12-2015</b>	<b>9.865.592</b>

De directie stelt voor de gehele winstreserve van € 9.865.592 uit te keren.



## *Controleverklaring van de onafhankelijke accountant*

Aan: de algemene vergadering van N.V. Westerscheldetunnel

---

### *Verklaring over de jaarrekening 2015*

---

#### *Ons oordeel*

Naar ons oordeel geeft de in dit jaarverslag opgenomen jaarrekening een getrouw beeld van de grootte en de samenstelling van het vermogen van N.V. Westerscheldetunnel op 31 december 2015 en van het resultaat over 2015 in overeenstemming met Titel 9 Boek 2 van het in Nederland geldende Burgerlijk Wetboek (BW).

#### *Wat we hebben gecontroleerd*

Wij hebben de in dit jaarverslag opgenomen jaarrekening 2015 van N.V. Westerscheldetunnel te Borssele ('de vennootschap') gecontroleerd. De jaarrekening omvat de geconsolideerde jaarrekening van N.V. Westerscheldetunnel en dochtermaatschappijen (samen: 'de groep') en de enkelvoudige jaarrekening. De jaarrekening bestaat uit:

- de geconsolideerde en enkelvoudige balans per 31 december 2015;
- de geconsolideerde en enkelvoudige winst-en-verliesrekening over 2015 ; en
- de toelichting met een overzicht van de gehanteerde grondslagen voor financiële verslaggeving en overige toelichtingen.

Het stelsel voor financiële verslaggeving dat is gebruikt voor het opmaken van de jaarrekening is Titel 9 Boek 2 van het in Nederland geldende Burgerlijk Wetboek (BW).

---

#### *De basis voor ons oordeel*

Wij hebben onze controle uitgevoerd volgens het Nederlands recht, waaronder ook de Nederlandse controlestandaarden vallen. Onze verantwoordelijkheden op grond hiervan zijn beschreven in de sectie 'Onze verantwoordelijkheden voor de controle van de jaarrekening'.

Wij zijn onafhankelijk van N.V. Westerscheldetunnel zoals vereist in de Verordening inzake de onafhankelijkheid van accountants bij assuranceopdrachten (ViO) en andere voor de opdracht relevante onafhankelijkheidsregels in Nederland. Verder hebben wij voldaan aan de Verordening gedrags- en beroepsregels accountants (VGBA).

Wij vinden dat de door ons verkregen controle-informatie voldoende en geschikt is als basis voor ons oordeel.

Ref.: e0376537

---

*PricewaterhouseCoopers Accountants N.V., Fascinatio Boulevard 350, 3065 WB Rotterdam, Postbus 8800, 3009 AV Rotterdam*

*T: 088 792 00 10, F: 088 792 95 33, [www.pwc.nl](http://www.pwc.nl)*

'PwC' is het merk waaronder PricewaterhouseCoopers Accountants N.V. (KvK 34180285), PricewaterhouseCoopers Belastingadviseurs N.V. (KvK 34180284), PricewaterhouseCoopers Advisory N.V. (KvK 34180287), PricewaterhouseCoopers Compliance Services B.V. (KvK 51414406), PricewaterhouseCoopers Pensions, Actuarial & Insurance Services B.V. (KvK 54226368), PricewaterhouseCoopers B.V. (KvK 34180289) en andere vennootschappen handelen en diensten verlenen. Op deze diensten zijn algemene voorwaarden van toepassing, waarin onder meer aansprakelijkheidsvoorwaarden zijn opgenomen. Op leveringen aan deze vennootschappen zijn algemene inkoopvoorwaarden van toepassing. Op [www.pwc.nl](http://www.pwc.nl) treft u meer informatie over deze vennootschappen, waaronder deze algemene (inkoop)voorwaarden die ook zijn gedeponeerd bij de Kamer van Koophandel te Amsterdam.



---

## ***Verantwoordelijkheden van de directie en de raad van commissarissen***

De directie is verantwoordelijk voor:

- het opmaken en het getrouw weergeven van de jaarrekening en voor het opstellen van het jaarverslag, beide in overeenstemming met Titel 9 Boek 2 BW, en voor
- een zodanige interne beheersing die de directie noodzakelijk acht om het opmaken van de jaarrekening mogelijk te maken zonder afwijkingen van materieel belang als gevolg van fouten of fraude.

Bij het opmaken van de jaarrekening moet de directie afwegen of de vennootschap in staat is om haar werkzaamheden in continuïteit voort te zetten. Op grond van het genoemde verslaggevingsstelsel moet de directie de jaarrekening opmaken op basis van de continuïteitsveronderstelling, tenzij de directie het voornemen heeft om de vennootschap te liquideren of de bedrijfsactiviteiten te beëindigen of als beëindiging het enige realistische alternatief is. De directie moet gebeurtenissen en omstandigheden waardoor gereede twijfel zou kunnen bestaan of de vennootschap haar bedrijfsactiviteiten kan voortzetten, toelichten in de jaarrekening.

De raad van commissarissen is verantwoordelijk voor het uitoefenen van toezicht op het proces van financiële verslaggeving van de vennootschap.

---

## ***Onze verantwoordelijkheid voor de controle van de jaarrekening***

Onze verantwoordelijkheid is het zodanig plannen en uitvoeren van een controleopdracht dat wij daarmee voldoende en geschikte controle-informatie verkrijgen voor het door ons af te geven oordeel. Ons controleoordeel beoogt een redelijke mate van zekerheid te geven dat de jaarrekening geen afwijkingen van materieel belang bevat. Een redelijke mate van zekerheid is een hoge mate maar geen absolute mate van zekerheid waardoor het mogelijk is dat wij tijdens onze controle niet alle afwijkingen ontdekken. Afwijkingen kunnen ontstaan als gevolg van fraude of fouten en zijn materieel indien redelijkerwijs kan worden verwacht dat deze, afzonderlijk of gezamenlijk, van invloed kunnen zijn op de economische beslissingen die gebruikers op basis van deze jaarrekening nemen.

Een meer gedetailleerde beschrijving van onze verantwoordelijkheden is opgenomen in de bijlage bij onze controleverklaring.

---

## ***Verklaring betreffende overige door wet- en regelgeving gestelde vereisten***

### ***Verklaring betreffende het jaarverslag en de overige gegevens***

Wij vermelden op basis van de wettelijke verplichtingen onder Titel 9 Boek 2 BW (betreffende onze verantwoordelijkheid om te rapporteren over het jaarverslag en de overige gegevens):

- dat wij geen tekortkomingen hebben geconstateerd naar aanleiding van het onderzoek of het jaarverslag, voor zover wij dat kunnen beoordelen, overeenkomstig Titel 9 Boek 2 BW is opgesteld, en of de door Titel 9 Boek 2 BW vereiste overige gegevens zijn toegevoegd.
- dat het jaarverslag, voor zover wij dat kunnen beoordelen, verenigbaar is met de jaarrekening.

Rotterdam, 23 maart 2016  
PricewaterhouseCoopers Accountants N.V.

Origineel getekend door E.C.P. Verstraete RA

---

## ***Bijlage bij onze controleverklaring over de jaarrekening 2015 van N.V. Westerscheldetunnel***

---

In aanvulling op wat is vermeld in onze controleverklaring hebben wij in deze bijlage onze verantwoordelijkheden voor de controle van de jaarrekening nader uiteengezet en toegelicht wat een controle inhoudt.

### ***De verantwoordelijkheden van de accountant voor de controle van de jaarrekening***

Wij hebben deze accountantscontrole professioneel kritisch uitgevoerd en hebben waar relevant professionele oordeelsvorming toegepast in overeenstemming met de Nederlandse controlestandaarden, ethische voorschriften en de onafhankelijkheidseisen. Onze doelstelling is om een redelijke mate van zekerheid te verkrijgen dat de jaarrekening vrij van materiële afwijkingen als gevolg van fouten of fraude is. Onze controle bestond onder andere uit:

- Het identificeren en inschatten van de risico's dat de jaarrekening afwijkingen van materieel belang bevat als gevolg van fouten of fraude, het in reactie op deze risico's bepalen en uitvoeren van controlewerkzaamheden en het verkrijgen van controle-informatie die voldoende en geschikt is als basis voor ons oordeel. Bij fraude is het risico dat een afwijking van materieel belang niet ontdekt wordt groter dan bij fouten. Bij fraude kan sprake zijn van samenspanning, valsheid in geschrifte, het opzettelijk nalaten transacties vast te leggen, het opzettelijk verkeerd voorstellen van zaken of het doorbreken van de interne beheersing.
- Het verkrijgen van inzicht in de interne beheersing die relevant is voor de controle met als doel controlewerkzaamheden te selecteren die passend zijn in de omstandigheden. Deze werkzaamheden hebben niet als doel om een oordeel uit te spreken over de effectiviteit van de interne beheersing van de entiteit.
- Het evalueren van de geschiktheid van de gebruikte grondslagen voor financiële verslaggeving en het evalueren van de redelijkheid van schattingen door de directie en de toelichtingen die daarover in de jaarrekening staan.
- Het evalueren van de presentatie, structuur en inhoud van de jaarrekening en de daarin opgenomen toelichtingen en het evalueren of de jaarrekening een getrouw beeld geeft van de onderliggende transacties en gebeurtenissen.
- Het vaststellen dat de door de directie gehanteerde continuïteitsveronderstelling aanvaardbaar is. Tevens op basis van de verkregen controle-informatie vaststellen of er gebeurtenissen en omstandigheden zijn waardoor gerede twijfel zou kunnen bestaan of de entiteit zijn bedrijfsactiviteiten in continuïteit kan voortzetten. Als wij concluderen dat er een onzekerheid van materieel belang bestaat, zijn wij verplicht om aandacht in onze controleverklaring te vestigen op de relevante gerelateerde toelichtingen in de jaarrekening. Als de toelichtingen inadequaat zijn, moeten wij onze verklaring aanpassen. Onze conclusies zijn gebaseerd op de controle-informatie die verkregen is tot de datum van onze controleverklaring. Toekomstige gebeurtenissen of omstandigheden kunnen er echter toe leiden dat een onderneming haar continuïteit niet langer kan handhaven.

Gegeven onze eindverantwoordelijkheid voor het oordeel zijn wij verantwoordelijk voor de aansturing van, het toezicht op en de uitvoering van de groepscontrole. In dit kader hebben wij de aard en omvang van de uit te voeren werkzaamheden voor de groepsonderdelen bepaald om te waarborgen dat we voldoende controlewerkzaamheden verrichten om in staat te zijn een oordeel te geven over de jaarrekening als geheel. Bepalend hierbij zijn de geografische structuur van de groep, de omvang en/of het risicoprofiel van de groepsonderdelen of de activiteiten, de bedrijfsprocessen en interne beheersingsmaatregelen en de bedrijfstak waarin de vennootschap opereert. Op grond hiervan hebben wij de groepsonderdelen geselecteerd waarbij een controle of beoordeling van de financiële informatie of specifieke posten noodzakelijk was.

N.V. Westerscheldetunnel - Ref.: e0376537



Wij communiceren met de raad van commissarissen onder andere over de geplande reikwijdte en timing van de controle en over de significante bevindingen die uit onze controle naar voren zijn gekomen, waaronder eventuele significante tekortkomingen in de interne beheersing.