



*Maakt meer mogelijk!*

# Jaarverslag 2009





# Inhoudsopgave

<b>Pre advies</b>	<b>5</b>
<b>1. Profiel</b>	<b>7</b>
<b>2. Kerncijfers</b>	<b>9</b>
<b>3. Verslag van de Raad van Commissarissen</b>	<b>11</b>
<b>4. Directieverslag</b>	<b>15</b>
4.1. Inleiding	15
4.2. Verkeer	16
4.3. Veiligheid	22
4.4. Beschikbaarheid	22
4.5. Personeel	24
4.6. Klanttevredenheid	27
4.7. Benutting kennis en ervaring	28
4.8. Financiële ontwikkelingen in 2009	30
<b>5. Jaarrekening 2009</b>	<b>33</b>
5.1. Geconsolideerde balans per 31 december 2009	34
5.2. Geconsolideerde resultatenrekening 2009	35
5.3. Geconsolideerd kasstroomoverzicht 2009	36
5.4. Algemene toelichting	38
5.5. Financiële instrumenten	41
5.6. Toelichting op de geconsolideerde balans	43
5.7. Toelichting op de geconsolideerde resultatenrekening	48
5.8. Toelichting op het geconsolideerde kasstroomoverzicht	52
5.9. Niet uit de balans blijkende rechten en verplichtingen	52
5.10. Enkelvoudige jaarrekening: balans per 31 december 2009	55
5.11. Enkelvoudige jaarrekening: resultatenrekening 2009	56
5.12. Toelichting op de balans en resultatenrekening van de enkelvoudige jaarrekening	57
5.13. Niet uit de balans blijkende rechten en verplichtingen	58
5.14. Verbonden partijen	59
<b>6. Overige gegevens</b>	<b>60</b>
6.1. Winstbestemming	60
<b>7. Accountantsverklaring</b>	<b>62</b>





# Pre advies

Aan de aandeelhouders van de N.V. Westerscheldetunnel

Borssele, 17 maart 2010

Ter voldoening aan het bepaalde in artikel 26 van de statuten heeft de directie de geconsolideerde jaarrekening over het boekjaar 2009 opgesteld en conform artikel 28 van de statuten aan ons voorgelegd. De geconsolideerde jaarrekening is door PricewaterhouseCoopers Accountants N.V. gecontroleerd en van een goedkeurende verklaring voorzien. De Raad van Commissarissen heeft in het bijzijn van de directie de geconsolideerde jaarrekening met de accountant besproken. Daarbij zijn de financiële ontwikkelingen alsmede de kwaliteit van het financieel beheer aan de orde geweest.

De Raad van Commissarissen biedt u hierbij de geconsolideerde jaarrekening aan en adviseert u deze vast te stellen conform artikel 29 van de statuten. De behandeling van de geconsolideerde jaarrekening zal geschieden in de Algemene Vergadering van Aandeelhouders op 22 april 2010.

Hoogachtend,

Ir. D. Luteijn

Voorzitter Raad van Commissarissen



# 1. Profiel

De N.V. Westerscheldetunnel (WST) is op 11 november 1998 opgericht door de Nederlandse Staat en de Provincie Zeeland met als opdracht het bouwen en exploiteren van de Westerscheldetunnel. De bouw is succesvol afgerond in 2003 en vanaf 14 maart 2003 draagt de WST de verantwoordelijkheid en zorg voor het beheer en onderhoud van de Westerscheldetunnel, het verkeers- en incidentmanagement voor de tunnel en toeleidende wegen en de inning van tol. Sinds 1 juli 2009 zijn de aandelen volledig in handen van de Provincie.

De missie van de N.V. Westerscheldetunnel luidt: 'Het streven naar maximale dienstverlening tegen zo laag mogelijke tarieven'. 'Zo laag mogelijk' wordt bepaald door de verplichtingen van de WST om in 2033 de tunnel te hebben afgeschreven en door de kosten van de exploitatie. De financiële resultaten moeten minimaal deze kosten afdekken, de continuïteit van de vennootschap waarborgen en de aandeelhouder in staat stellen om haar verplichtingen, als gevolg van aankoop van de aandelen van de WST en bouw van de Sluiskiltunnel, te kunnen nakomen.

Om inhoud te kunnen geven aan de missie zijn vijf speerpunten van beleid benoemd.

## 1. Veiligheid

Veiligheid heeft de hoogste prioriteit. Deze prioriteit richt zich zowel op de veiligheid van de klanten als op de veiligheid van de medewerkers. De WST streeft naar continue verbetering van de veiligheid, tot uiting komend in het treffen van (verkeerskundige) maatregelen en het adequaat onderhouden van werkwijzen en procedures.

## 2. Beschikbaarheid

De Westerscheldetunnel en toeleidende wegen vormen de slagader in de regionale verbinding tussen Zuid-Beveland en Zeeuws-Vlaanderen. De WST streeft naar een zo hoog mogelijke beschikbaarheid van het tracé. Om dit te bereiken wordt een efficiënt onderhoudsritme aangehouden en worden incidenten zorgvuldig en snel afgehandeld.

## 3. Personeel

De WST wil kunnen beschikken over voldoende en gekwalificeerd personeel. Daartoe dient een interessante werkomgeving te worden aangeboden in combinatie met aantrekkelijke arbeidsvoorwaarden.

## 4. Klanttevredenheid

Op het gebied van klanttevredenheid richt de WST zich op een optimale beschikbaarheid van de tunnel en de toeleidende wegen, binnen een door de klant als veilig te ervaren omgeving. Klantvragen worden dienstverlenend opgepakt. Op het gebied van imago zet de WST in op het bewerkstelligen van publieke acceptatie voor haar activiteiten op zowel lokaal als regionaal niveau.

## 5. Benutting kennis en ervaring

De WST heeft als private organisatie veel kennis en ervaring opgedaan bij het bouwen en onderhouden van zowel een groot infrastructureel werk als een exploiterende organisatie, alsmede met tolninning. De WST wil deze kennis en ervaring graag elders toepassen, zoals dat nu al gebeurt bij de aanleg van de Sluiskiltunnel en via dochteronderneming Movenience bij het vergroten van toepassingsmogelijkheden van de t-tag.



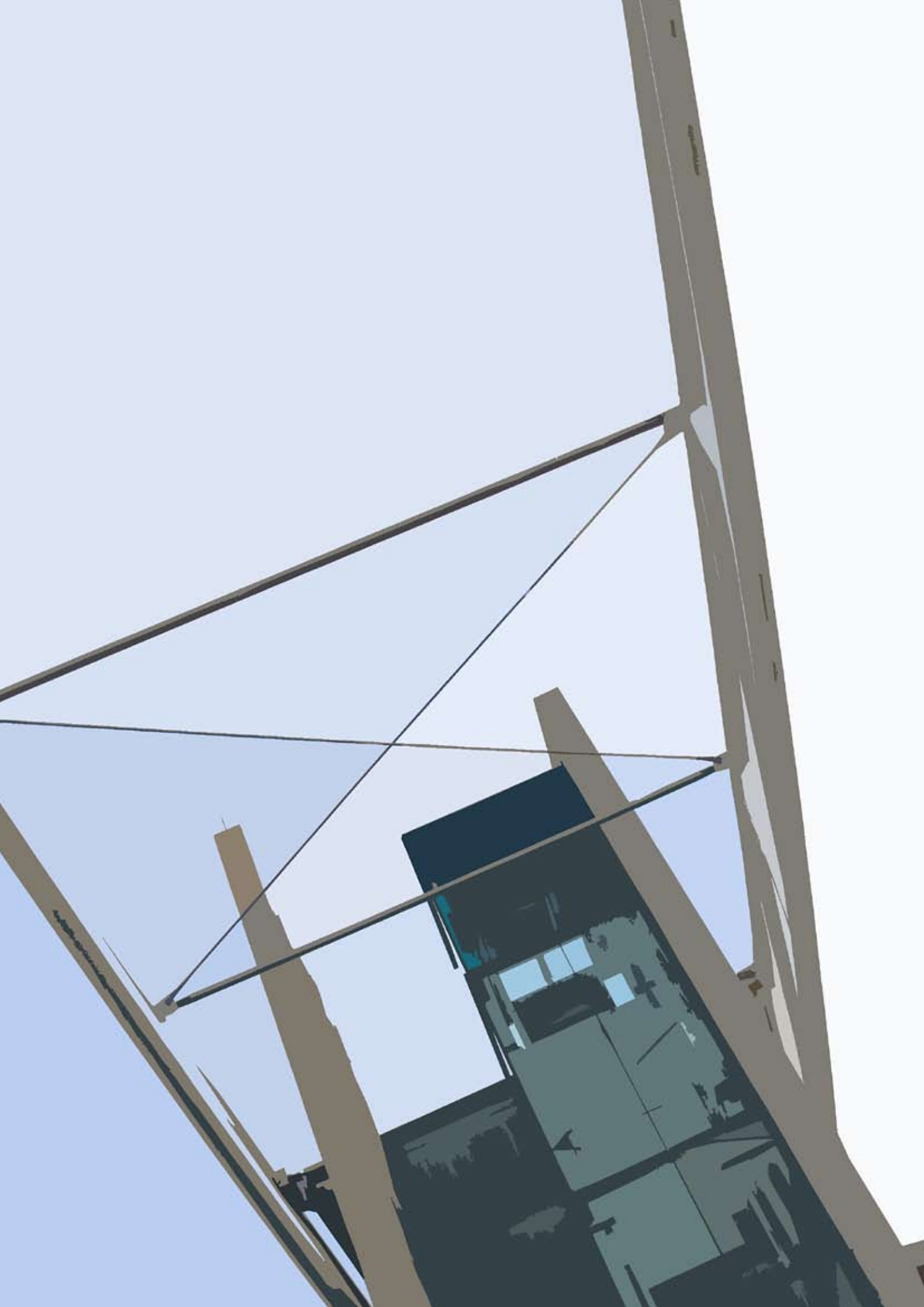




## 2. Kerncijfers

Bedragen in euro's

	2009	2008
<b>Beschikbaarheid</b>		
Geen onregelmatigheden	97,9 %	98,4 %
Verbinding in stand gehouden	99,7 %	99,8 %
<b>Verkeer</b>		
Passages per jaar	5.496.752	5.375.905
Passages per dag	15.060	14.851
t-tag klanten	46.775	45.285
t-tags in omloop	66.502	64.717
<b>Personeel</b>		
Eigen personeel in fte	57,9	53,6
Ingehuurd personeel in fte (per 31-12)	8,9	9,1
Uitgeleend personeel in fte	3,0	0,0
Ziekteverzuim	6,0 %	4,3 %
<b>Financieel</b>		
Tolopbrengsten (x € 1 mln.)	26,4	26,0
Netto resultaat (x € 1 mln.)	38,2	33,6



### 3. Verslag van de Raad van Commissarissen

De Raad van Commissarissen heeft een adviserende en toezichhoudende taak, waarbij de belangen van de vennootschap en de daarbij betrokken partijen voorop staan. Om deze reden heeft de overdracht van de aandelen van de N.V. Westerscheldetunnel van de Staat naar de Provincie Zeeland evenals de relatie hiermee met de financiering van de Sluiskiltunnel in het afgelopen boekjaar veel aandacht van de Raad van Commissarissen gevraagd. Daarnaast stonden onderwerpen als tarieven- en dividendbeleid op de agenda. Ook de ontwikkelingen rondom dochteronderneming Movenience zijn regelmatig binnen de Raad besproken.

De Raad van Commissarissen wil goed op de hoogte blijven van de actuele stand van zaken binnen de vennootschap. Dit gebeurt aan de hand van bespreking van (kwartaal)rapportages, opgesteld door de directie, in een zestal vergaderingen, alsmede de benodigde telefonische contacten. De Raad vergadert altijd plenair en kent geen subcommissies. Deze werkwijze functioneert naar tevredenheid.

Daarnaast worden overlegvergaderingen van directie en Ondernemingsraad bij toerbeurt door één van de commissarissen bezocht. Tevens is er overleg met de accountant, zowel voor als na afloop van de controle van de jaarrekening. Zoals gebruikelijk evalueert de Raad jaarlijks haar eigen functioneren en het functioneren van de directie.

Bij het inrichten van het Corporate Governance beleid wordt rekening gehouden met de Corporate Governance Code. Gezien het feit dat de organisatie relatief klein en overzichtelijk is, is besloten een aantal zaken uit de Code anders uit te werken. Dit geldt bijvoorbeeld voor de volgens de Code in te stellen auditcommissie, remuneratiecommissie en selectie- en benoemingscommissie, welke bij de WST niet worden gehanteerd.

Vanwege de aandelenoverdracht naar de Provincie Zeeland heeft de heer M. Wiersma, lid van Gedeputeerde Staten, per 1 juli 2009 zijn functie als lid van de Raad neergelegd. De vacante positie is per 1 januari 2010 ingevuld door de heer E.P.H. Kerckhaert. De heer Kerckhaert is werkzaam als sectormanager Economie aan het ROC Westerschelde.

Ook binnen de directie van de N.V. Westerscheldetunnel heeft er begin 2010 een wisseling plaatsgevonden. De heer H.T.W.J.M. Schoenmakers, eerder financieel operationeel directeur, is per 1 januari 2010 de heer M. Buis opgevolgd als algemeen directeur van de N.V. Westerscheldetunnel. De heer Buis blijft formeel in dienst van de WST en wordt gedetacheerd naar de B.V. KKS waar hij als directeur de leiding heeft.

De Raad van Commissarissen kijkt terug op een zeer aangename samenwerking met de heer Buis. De Raad spreekt zijn waardering uit voor het gevoerde beleid van beide directieleden en voor de inzet van de medewerkers.

## Samenstelling en nevenfuncties Raad van Commissarissen ultimo 2009

Ir. D. Luteijn (1943) (voorzitter), lid sinds 01-01-2007

- Directeur Luteijn Interim Toezicht en Procesbegeleiding L.I.T.P. B.V.
- Voorzitter Brabants Zeeuwse Werkgeversvereniging BZW, regio Zeeland
- Lid Algemeen bestuur VNO/NCW
- Voorzitter Raad van Commissarissen N.V. Economische Impuls Zeeland
- Voorzitter Raad van Commissarissen Zeeuwse Verzekeringen N.V.
- Voorzitter Bestuur Nederlandse Algemene Keuringsdienst NAK
- Voorzitter Raad van Commissarissen KWR B.V.
- Voorzitter Raad van Commissarissen Koninklijke Prins & Dingemanse B.V.
- Voorzitter Raad van Commissarissen B.V. Kanaal Kruising Sluiskil

Mw. P.E.P. Kwekkeboom-Janse (1967), lid sinds 01-01-2007

- Directeur Janse & Janse B.V.
- Lid Raad van Commissarissen Kamer van Koophandel Nederland
- Lid Raad van Toezicht Omroep Zeeland
- Lid Raad van Bestuur Syntens
- Lid Raad van Advies Hiteq
- Lid Raad van Commissarissen B.V. Kanaal Kruising Sluiskil
- Lid Raad van Bestuur Vernieuwing Bouw!

Drs. W.L. Moerman (1950), lid sinds 01-10-2004

- Voorzitter Visitatiecommissie Stichting Spoorwegpensioenfonds
- Voorzitter Visitatiecommissie Stichting Pensioenfonds Openbaar Vervoer
- Lid Kernteam commissarissenopleiding Erasmus Universiteit Rotterdam
- Manager Programma voor Publieke Aandeelhouders Erasmus Universiteit Rotterdam
- Lid College van toezicht Pensioenfonds DSM Nederland

Ir. J.C. Huis in 't Veld (1947), lid sinds 28-05-2008

- Directeur HHV Consultancy B.V.
- Vice voorzitter Raad van Commissarissen en lid Audit Commissie Ballast Nedam N.V.
- Lid Raad van Commissarissen E.ON Benelux Holding N.V.
- Voorzitter Raad van Commissarissen Science Port Holland N.V.
- Lid Advisory Board Allseas Group S.A. (Zwitserland)
- Voorzitter Bestuur Stichting Bewuste Bouwers
- Ambassadeur Ministerie Verkeer en Waterstaat en gemeente Rotterdam voor het project 'Regio Rotterdam en Haven: Duurzaam Bereikbaar'
- Lid Taskforce 'Windenergie op Zee' in opdracht van de Minister van Economische Zaken
- Lid Reviewcommissie Stichting 'Kennis van Klimaat'







 **TUNNEL**  
WESTERSCHIELT E

# 4. Directieverslag

## 4.1. Inleiding

### Aandelenoverdracht

Op 18 mei 2009 is namens de Staat, de Provincie Zeeland en de N.V. Westerscheldetunnel de overeenkomst Westerscheldetunnel ondertekend, waardoor het belang van 95,4% van de Staat in de WST per 1 juli 2009 is overgedragen aan de Provincie Zeeland. Daarmee is de Provincie Zeeland 100% aandeelhouder geworden van de WST.

In de overeenkomst is tevens vastgelegd dat de jaarlijkse exploitatiebijdrage van de Staat vanaf 2010 is afgekocht. De verplichting tot het betalen van een jaarlijkse exploitatiebijdrage aan de WST is hiermee overgedragen aan de Provincie Zeeland. De Provincie en de WST hebben de intentie om op hun beurt een overeenkomst te sluiten waarin de verplichtingen van de Provincie aan de WST afgekocht worden. Hier tegenover staan de uitkering van de agioreserve van de WST aan de Provincie als aandeelhouder en het overnemen van de € 75 mln. bijdrage aan de Sluiskiltunnel door de Provincie. Naar verwachting wordt deze overeenkomst in het voorjaar van 2010 ondertekend. Met de uitvoering van deze overeenkomst zal met name de resultatenrekening fors beïnvloed worden, omdat niet langer sprake zal zijn van op het oog zeer hoge resultaten.

Met het overnemen van de aandelen in de WST heeft de Provincie ook de aan de Westerscheldetunnel verbonden risico's overgenomen van de Staat. Besloten is om de risico's die tegen acceptabele prijs en voorwaarden verzekeraar zijn, te laten verzekeren door de WST. Voor de vennootschap en de Provincie Zeeland worden zo de risico's tot een aanvaardbaar niveau teruggebracht.

De WST heeft, als vennootschap met de zorg voor de Westerscheldetunnel als regionale verbinding, door de aandelenoverdracht ook een regionale aandeelhouder gekregen. Dat brengt met zich mee dat we nog meer dan voorheen in de belangstelling van klanten, regionale overheden en bedrijven en ook politici zullen staan. Wij zijn ons bewust van het spanningsveld dat samenhangt met het functioneren als private onderneming in een publieke en politieke omgeving.

### Economische crisis

Vanaf het najaar van 2008 werd in Nederland het effect ervaren van de kredietcrisis. Officieel verkeerde Nederland volgens het Centraal Planbureau al vanaf april 2008 in een recessie, doordat er minimaal twee kwartalen achtereen sprake was van een negatieve economische groei. Deze recessie heeft tot eind 2009 aangehouden. Bij de WST werd in 2009 gestart met een zwakke eerste maand, maar in de loop van 2009 kon geconstateerd worden dat er sprake was van een voorzichtige recuperatie. In absolute zin lag het aantal passages uiteindelijk 2,2% hoger dan in 2008. Deze, in tijden van crisis, onverwachte groei kwam met name voort uit de groei van het aantal personenauto's, terwijl het zware vrachtverkeer uiteindelijk 10% lager uitkwam dan in 2008.

### Ontwikkeling nieuw tolsysteem en migratie t-tags

Het oorspronkelijke tolsysteem van de WST dateerde uit 1998 en voldeed niet meer aan de huidige eisen. Na ruim twee jaar intensieve voorbereiding is in maart 2010 een nieuw tolsysteem in gebruik genomen. Het nieuwe tolsysteem bestaat uit een nieuwe front- & backoffice voor de WST en het TIPS (Transaction, Information and Processing System) voor Movenience. Op 15 maart 2010 zijn alle t-tag abonnees overgedragen aan dochteronderneming Movenience B.V.. Voor de t-tag klanten verandert er niets.



Zij kunnen gewoon met de t-tag blijven betalen en de bijbehorende aantrekkelijke korting ontvangen. Alleen krijgen zij vanaf 15 maart het gebruiksoverzicht van de t-tag transacties van Movenience. Over deze overgang zijn alle klanten per brief in februari 2010 geïnformeerd.

#### Verdubbeling toeleidende wegen Westerscheldetunnel

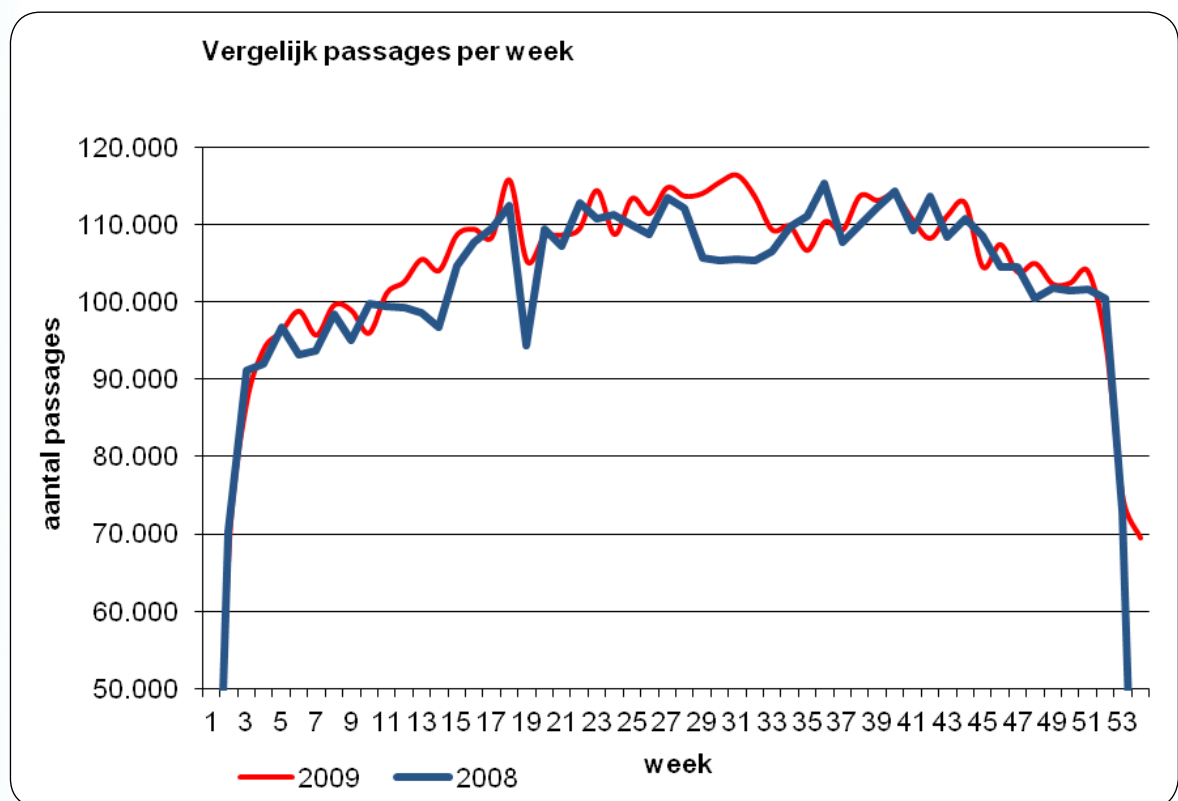
Het voor de klant meest zichtbare project is in de komende jaren de verdubbeling van de toeleidende wegen. Eind 2008 is de verdubbeling van de brug over de Paardengatsche Watergang aan de noordzijde opgeleverd. Aan de zuidzijde is begin 2010 begonnen met de verdubbeling van de overkluizing voor de daar gelegen kabels en leidingen van de omringende industrie. De planvorming voor de daadwerkelijke verdubbeling van de toeleidende wegen ligt op schema, met inbegrip van mogelijk twee onteigeningsprocedures. De verdubbeling aan de noordzijde kan volgens de meest recente planning medio 2011 worden afgerond en de verdubbeling aan de zuidzijde medio 2012. Het slotstuk van het project betreft de aansluiting op het tracé van de Sluiskiltunnel. De WST zal in dit project met name inzetten op veiligheid, zowel op het werkterrein als op de weg. Daarnaast is het beperken van verkeershinder voor de klanten cruciaal.

## 4.2. Verkeer

### Passages

Ondanks de economische crisis is het totaal van de passages in 2009 hoger uitgekomen dan gerealiseerd in 2008 (+2,2%). De omzet is door een sterke verschuiving in de categorieën (een duidelijke daling in categorie 4) achtergebleven bij de begrote opbrengst, maar in vergelijking met 2008 steeg deze met € 442.000.

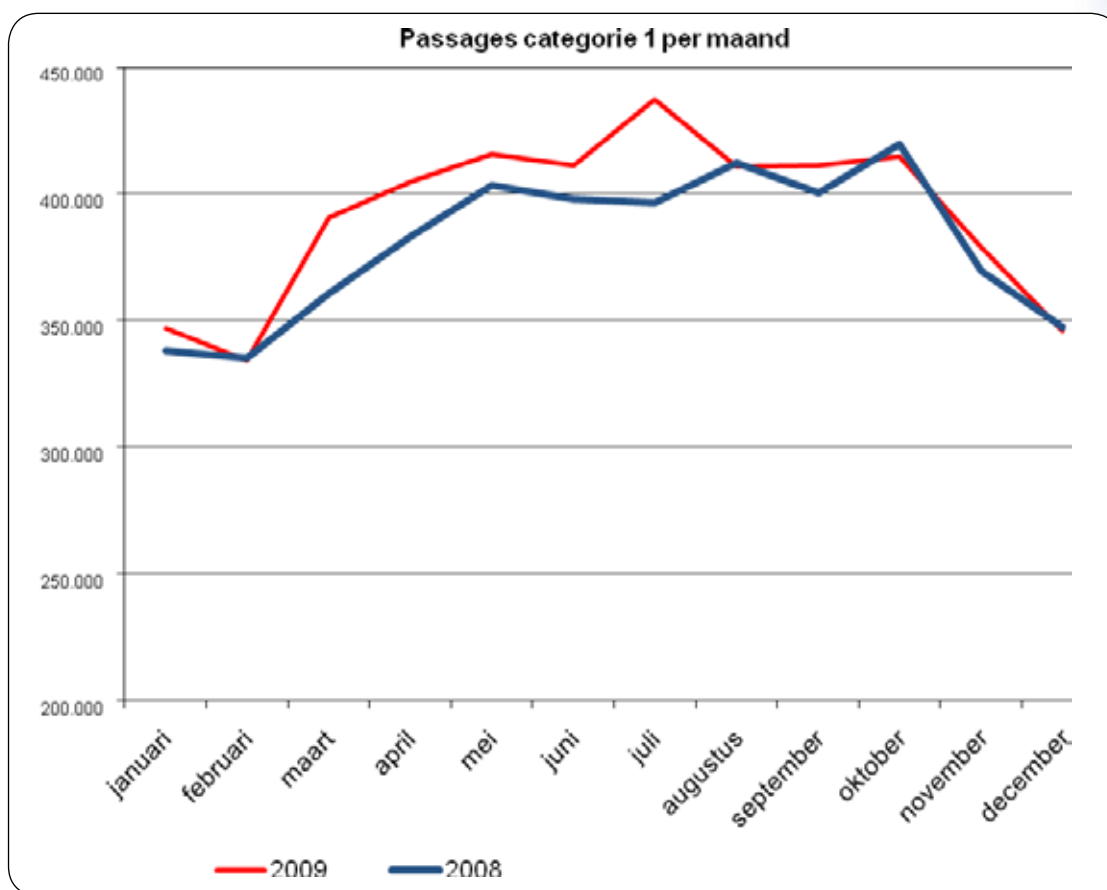
In de volgende grafiek is het verloop van het aantal passages per week van 2008 en 2009 weergegeven.





Onderstaande tabel toont de ontwikkeling per categorie, met daarin nog het onderscheid van de t-tag-passages.

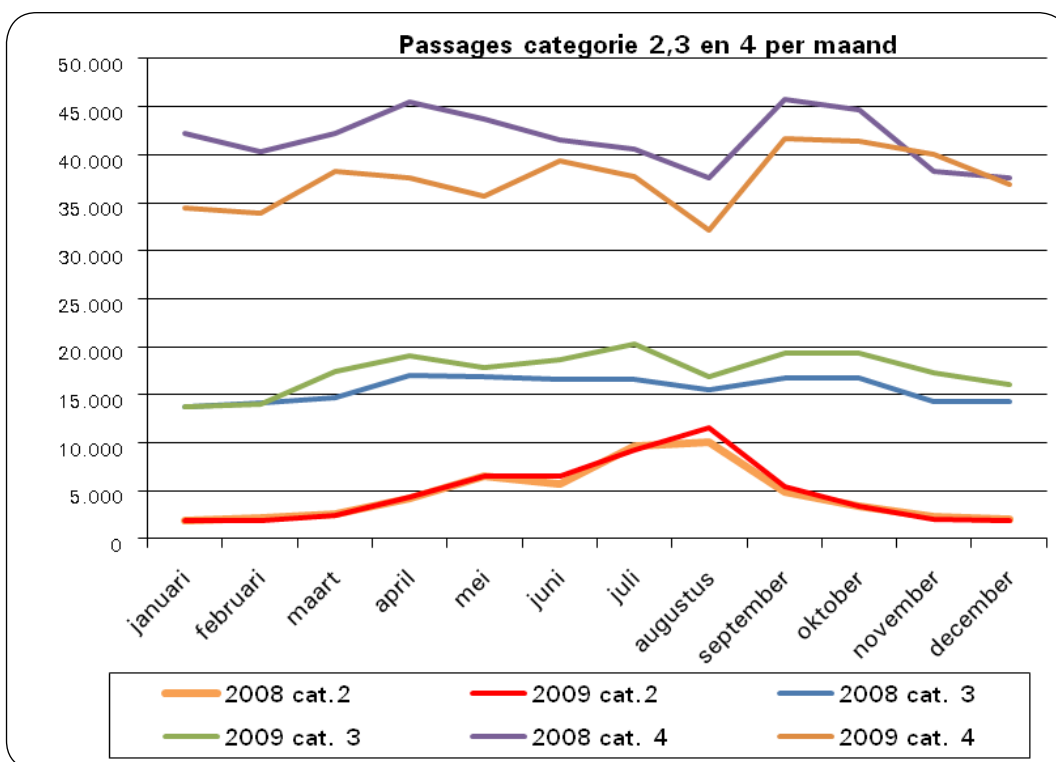
Categorie	Voertuig	Passages gerealiseerd 2008	Passages gerealiseerd 2009	Vershil	Vershil
1	motor, personenauto	1.546.671	1.625.641	78.970	5,1%
1 (t-tag)	cat. 1 met abonnement	3.016.419	3.076.419	60.000	2,0%
2	cat. 1 met aanhanger	55.721	58.088	2.367	4,2%
2 (t-tag)	cat. 2 met abonnement	69.680	73.829	4.149	6,0%
3	vrachtwagens, bussen	51.327	54.674	3.347	6,5%
3 (t-tag)	cat. 3 met abonnement	136.105	156.660	20.555	15,1%
4	cat. 3 met aanhanger	150.141	138.177	-11.964	-8,0%
4 (t-tag)	cat. 4 met abonnement	349.841	313.264	-36.577	-10,5%
<b>Totalen</b>		<b>5.375.905</b>	<b>5.496.752</b>	<b>120.847</b>	<b>2,2%</b>



In categorie 1, personenauto's, zijn in 2009 4.702.060 passages gerealiseerd. Dat zijn 138.970 passages meer dan het jaar daarvoor.



BCA

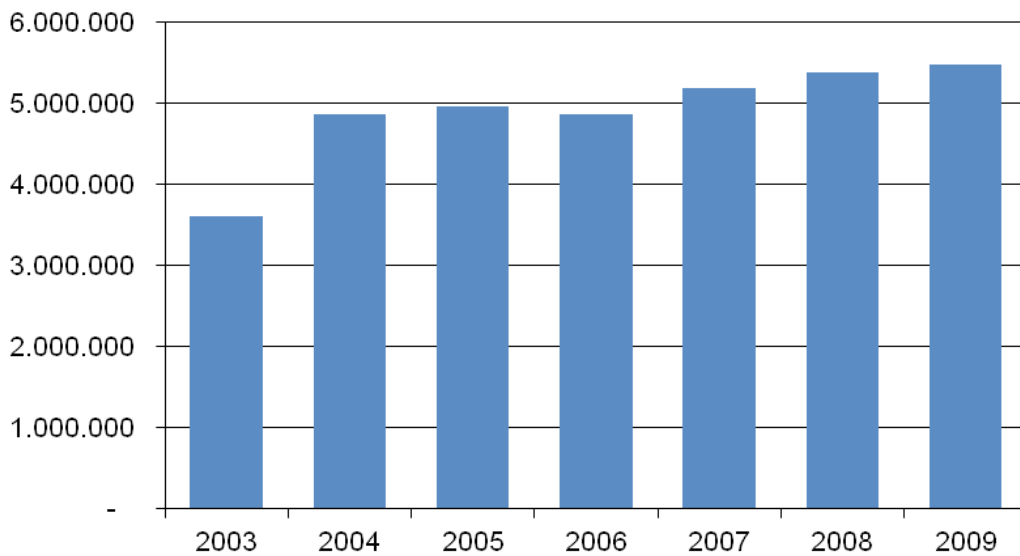


Categorie 2, personenauto's met aanhanger, is traditioneel de categorie met de minste passages. In 2009 vonden 131.917 passages in deze categorie plaats. Dat zijn 6.516 passages meer dan in 2008.

Bijna het gehele jaar 2009 lag het aantal passages in categorie 3 ruim boven het aantal passages in deze categorie in 2008. In categorie 3 werd het afgelopen jaar 211.334 keer gepasseerd, terwijl dit in 2008 187.432 keer gebeurde. Dat is een toename van 23.902.

Het nadelige effect van de economische crisis op de transportsector was ook bij de Westerscheldetunnel merkbaar. Het aantal passages in de categorie voor het zware vrachtverkeer, categorie 4, is in 2009 met 48.541 passages teruggelopen ten opzichte van 2008. Het aantal passages bedroeg in 2008 499.982 terwijl er in 2009 nog maar 451.441 keer gepasseerd werd in deze categorie.

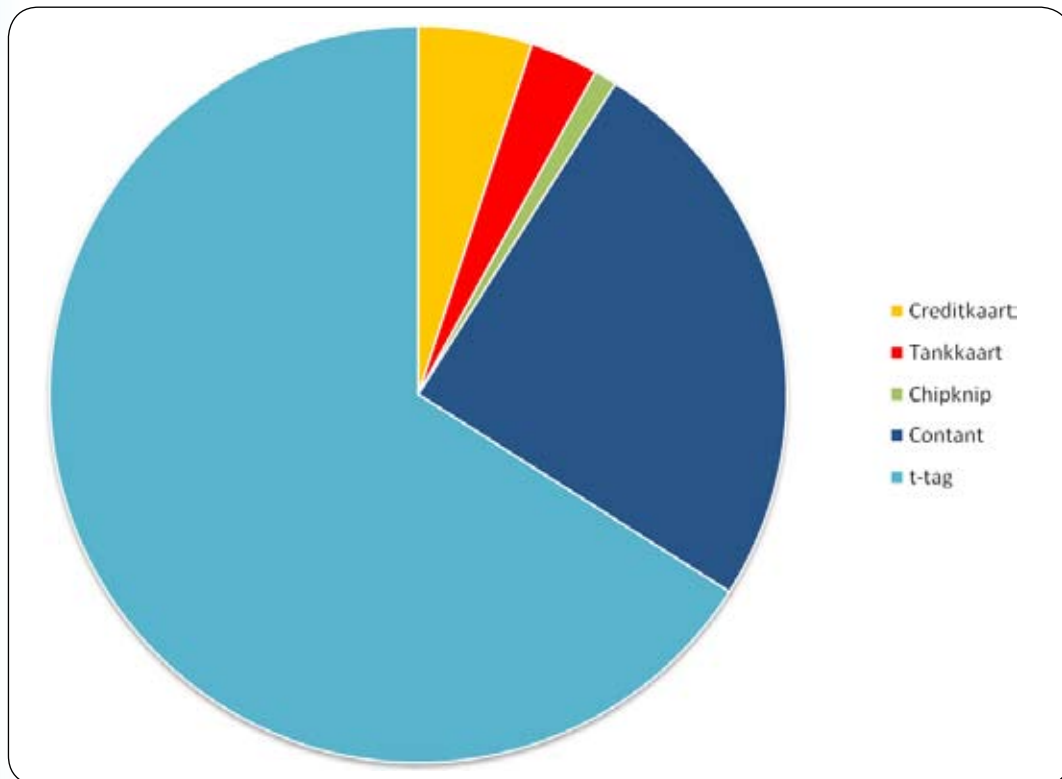
Ontwikkeling passages Westerscheldetunnel 2003\* t/m 2009



\*De Westerscheldetunnel is op 14 maart 2003 geopend.

### Betaalwijzen

Voor de operationele inzet van tolgaarders is het betaalgedrag van de klant voor de WST een belangrijke informatiebron. In onderstaande grafiek zijn de betaalwijzen over geheel 2009 opgenomen.



Het aantal klanten met een t-tag is in 2009 verder toegenomen. Het aantal t-tag abonnementen steeg van 45.285 in 2008 naar 46.775 in 2009. In totaal hadden de abonnees in 2009 66.502 t-tags in gebruik. Dat is een groei van 1.785 ten opzichte van het jaar daarvoor. Ongeveer 10% van deze t-tags is 'slapend'. Dat wil zeggen dat de t-tags niet of nauwelijks gebruikt worden.





### 4.3. Veiligheid

Veiligheid heeft de hoogste prioriteit bij de WST. Deze prioriteit richt zich zowel op de veiligheid van de klanten als op de veiligheid van de op het tracé werkzame medewerkers en gecontracteerde partijen. De WST streeft naar continue verbetering van de veiligheid. Dit komt tot uiting in het treffen van (verkeerskundige) maatregelen, het adequaat volgen van werkwijzen, procedures en protocollen en het voortdurend (bij)scholen van haar medewerkers. Veiligheid laat zich moeilijk meten, onze inspanningen zijn vooral gericht op preventie.

#### Multidisciplinaire oefening

Op 16 juni 2009 heeft een grootschalige multidisciplinaire oefening plaatsgevonden. Tijdens de evaluatie bleek dat vooral op het gebied van communicatie tussen de betrokken partijen duidelijk verbeteringen mogelijk zijn. In 2010 zal daarom opnieuw een multidisciplinaire oefening georganiseerd worden in de Westerscheldetunnel.

#### Opleidings-, trainings- en oefenplan

De WST heeft intern het multidisciplinaire opleidings-, trainings- en oefenplan geaccordeerd. In het plan is vastgesteld dat virtueel oefenen in stappen ingevoerd gaat worden binnen de WST. Dit gebeurt in nauwe samenwerking met de partners in de veiligheidsregio. De invoering wordt gekoppeld aan de realisatie van een tweede bediening, waardoor het mogelijk wordt om een incident na te bootsen, waarbij zowel de communicatie, het handelen en de tunnelbediening geoefend kan worden.

#### Upsafety Underground

Om de voortrekkersrol ten aanzien van tunnelveiligheid te kunnen behouden, is besloten om als partner deel te nemen aan een door de Provincie Zeeland geïnitieerd Europees subsidietraject voor Upsafety Underground. Doel van het project is een multidisciplinair opleidingsprogramma te ontwikkelen. De introductie van nieuwe opleidingsvormen is onderdeel van de onderzoeksopzet. Daarbij gaat het niet alleen om oefenen, maar ook om de uitrusting van hulpdiensten en/of de tunnel zelf.

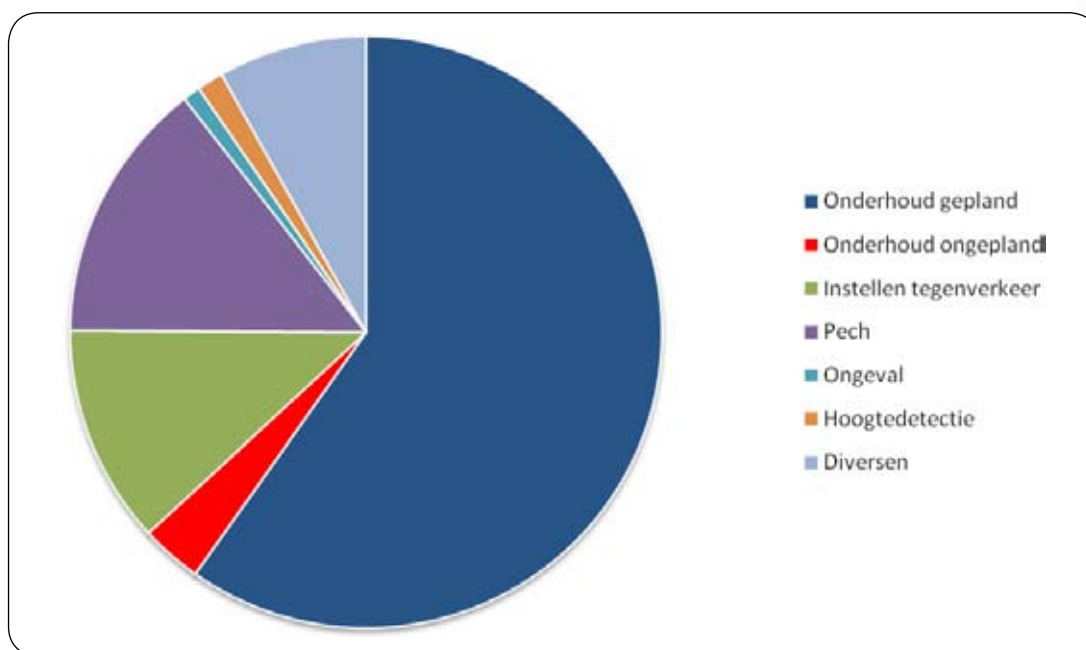
### 4.4. Beschikbaarheid

De Westerscheldetunnel en toeleidende wegen vormen de slagader in de regionale verbinding tussen Zuid-Beveland en Zeeuws-Vlaanderen. De WST streeft naar een zo hoog mogelijke beschikbaarheid van het tracé. Om dit te bereiken wordt een zo efficiënt mogelijk onderhoudsritme aangehouden en worden incidenten zorgvuldig en snel afgehandeld. Met medewegbeheerders wordt intensief overlegd om werkzaamheden die invloed hebben op de beschikbaarheid van het tracé en/of aangrenzende wegen af te stemmen.

In 2009 waren er in 97,9% (2008: 98,4%) van de tijd geen onregelmatigheden, zodat beide buizen volledig beschikbaar waren voor het verkeer. In 99,7% van de tijd was minstens één tunnelbuis beschikbaar (99,8% in 2008).

Er zijn twee belangrijke oorzaken van deze lichte terugloop in beschikbaarheid. Voornaamste reden is dat in het jaar 2009 opvallend meer incidenten hebben plaatsgevonden dan in het jaar daarvoor. In 2009 waren er 115 incidenten waarvan 3 significant en in 2008 waren er 53, waarvan geen enkele significant. Ook past de WST sinds 2009 de CROW-richtlijnen strikt toe. Tijdens het bergen van een (pech)voertuig wordt de tunnelbuis geheel afgesloten. Dit draagt bij aan de veiligheid van de tunnelwachten en bergers, die in zo'n situatie geen zicht hebben op het tegemoet komend verkeer, maar leidt ook tot een lagere beschikbaarheid.

Onderstaande onregelmatigheden hadden in 2009 invloed op de beschikbaarheid.



### Incidenten

De Westbuis is in 2009 in totaal 61 keer gesloten geweest vanwege een incident. In totaal was de buis daardoor 1.588 minuten niet beschikbaar. In de Oostbuis vonden in 2009 54 incidenten plaats. Deze buis was in 2009 1.147 minuten afgesloten. De tunnel is in 2009 415 minuten volledig afgesloten geweest vanwege incidenten (beide tunnelbuizen tegelijk).

De meeste incidenten bestonden uit pechgevallen (72 keer). Daarnaast hebben zich in 2009 een aantal grotere incidenten voorgedaan. Ten eerste een autobrand waardoor de Westbuis 127 en de Oostbuis 72 minuten afgesloten zijn geweest. De inzittenden van de auto werden in veiligheid gebracht via één van de dwarsverbindingen. Sinds de opening van de tunnel in 2003 was een autobrand niet eerder voorgekomen. Een ander incident in de Westbuis betrof een auto met pech die een kleine hoeveelheid brandstof begon te lekken. Hierdoor was de buis 92 minuten afgesloten.

Een bijzonder incident deed zich voor toen een automobilist een gestolen auto achterliet aan het eind van de Oostbuis en te voet de tunnel uitvluchtte. Ten gevolge van dit incident was de Oostbuis 38 minuten afgesloten. Ook vond in juli 2009 een blikseminslag plaats in de regelkast in de Oostbuis. Het verkeersregelsysteem en de matrixborden raakten hierdoor beschadigd en moesten gerepareerd worden.

Op het zuidelijk tracé was een gekantelde vrachtwagen in 2009 het voornaamste incident. Het tracé tussen de rotonde en de Herbert Dowweg was 375 minuten afgesloten vanwege de omgevallen combinatie. Het verkeer van en naar de tunnel werd omgeleid. Een ander belangrijk voorval op het zuidelijk tracé, was een persoon die van het viaduct bij de Herbert Dowweg dreigde te springen. De Westbuis was daardoor 40 minuten gesloten. Op het tracé aan de noordzijde vond een aanrijding met de betonnen barrièr plaats. Dit zorgde voor een sluiting van het noordelijk tracé gedurende 29 minuten.

In 2009 is twee keer een tunnelbuis afgesloten geweest omdat een (brom)fietser gebruik probeerde te maken van de Westerscheldetunnel. Vanwege hoogtedetectiemeldingen is 22 keer uit voorzorg een tunnelbuis afgesloten.



## Onderhoud

Ongeveer eens per maand wordt 's avonds en 's nachts een tunnelbuis afgesloten in verband met onderhoudswerkzaamheden. In 2009 hebben 15 van dergelijke onderhoudsnachten plaatsgevonden. De Westbuis was in 2009 in totaal 3.561 minuten afgesloten voor onderhoud, voor de Oostbuis betrof dit 3.354 minuten.

In de nacht van 16 op 17 juni 2009 zijn de tunnel en het tracé afgesloten geweest van 20.30 tot 04.00 uur. Tijdens deze afsluiting heeft in de tunnel een grootscheepse multidisciplinaire calamiteitenoefening plaatsgevonden. Na afloop werden de veiligheidsvoorzieningen in de tunnel uitgebreid getest en werden op het tracé grootschalige onderhoudswerkzaamheden verricht. Het verkeer is omgeleid via Antwerpen.

Op 23 en 24 juni is het tracé aan de noordzijde tussen het tolplein en de Sloeweg afgesloten geweest in verband met het opruimen van het oude Sloespoor. Met name in het begin van de ochtend- en avondspits hebben de afsluiting en de ingestelde omleiding tot problemen geleid met de verkeersdoorstroming. De werkzaamheden op 24 juni zijn daarom buiten de spits uitgevoerd. Voortaan zal er nog beter afgestemd worden tussen alle betrokken partijen om de overlast in dit soort situaties zoveel mogelijk te beperken.

## 4.5. Personeel

De WST wil kunnen beschikken over voldoende en gekwalificeerd personeel. Daartoe dient een interessante werkomgeving te worden aangeboden in combinatie met aantrekkelijke arbeidsvoorwaarden. De bedrijfscultuur wordt gekenmerkt door teamspirit, openheid, besluitvaardigheid en resultaatgerichtheid. Alle medewerkers zijn voor hun taak berekend en nemen hun verantwoordelijkheid.

### Bezetting

Per 31 december 2009 waren er 57,9 fte werkzaam bij de WST. Dat is 3,9 fte meer dan het jaar daarvoor. In 2009 is er gemiddeld 3 fte via de WST bij de Sluiskiltunnel gedetacheerd. Er is in 2009 8,9 fte ingehuurd, met name tolgaarders. Dat is een daling van 0,2 fte ten opzichte van 2008. De gemiddelde leeftijd van het personeelsbestand bedroeg ultimo 2009 45 jaar. De man/vrouw verhouding bedroeg op dat moment 53% man en 47% vrouw.

### Gezondheid

#### Ziekteverzuim

Over geheel 2009 bedroeg het verzuim bij de WST 6%. Dit is ruim boven de doelstelling van 4,5% en is een stijging van 1,7% ten opzichte van het verzuimpercentage van 4,3% in 2008.

Het hoge verzuimpercentage is het gevolg van zeer hoog verzuim in het vierde kwartaal en was niet eerder in het jaar te voorzien. Dit hoge verzuim werd met name veroorzaakt door langdurig verzuim van zeven van de twaalf vaste tolgaarders. Dit verzuim moest worden opgevangen door extra inhuur van uitzendkrachten. Bij het merendeel van de tolgaarders ging het om niet werkgerelateerd verzuim. Nog in het vierde kwartaal van 2009 zijn de bestaande procedures tegen het licht gehouden en zijn de individuele situaties besproken met de bedrijfsarts.

#### Preventief Medisch Onderzoek

Begin 2009 is er volgens planning een Preventief Medisch Onderzoek (PMO) uitgevoerd onder de medewerkers van de WST. Om een aantal redenen is een periodiek PMO zinvol. Ten eerste is het goed ter preventie van beroepsziekten of arbeidsgebonden aandoeningen. Daarnaast bewaakt en beschermt het onderzoek de gezondheid van medewerkers. Alle medewerkers hebben zich op vrijwillige basis kunnen aanmelden voor het onderzoek op een datum naar keuze. In totaal hebben 46 medewerkers (73%) deelgenomen.



### *Mexicaanse griep*

Met betrekking tot de Mexicaanse griep heeft de WST de aanwijzingen gevolgd van het ministerie van Volksgezondheid, Welzijn en Sport. Er is informatie aan het personeel verstrekt en er was, in overleg met het schoonmaakbedrijf, extra zorg voor hygiëne. Daarnaast is per afdeling een risico-inschatting gemaakt en waar nodig zijn maatregelen getroffen. Ten slotte is Arbo Unie advies gevraagd voor aanvullende, specifiek op de organisatie van de WST toegesneden maatregelen. Er is uiteindelijk één geval van Mexicaanse griep binnen de WST geconstateerd. Het fenomeen heeft daarmee geen invloed gehad op de bedrijfsvoering.

### **Opleiden**

In 2009 heeft een groot aantal medewerkers weer deelgenomen aan de verplichte BHV-training en zijn de nieuw ingestroomde tolgaardsers geschoold en geslaagd voor de opleiding tot verkeersregelaar. Voorts zijn alle betrokken medewerkers geschoold voor ingebruikname van het nieuwe tolsysteem en de daarbij behorende procedures. Op individueel niveau volgt een aantal medewerkers een langdurige MBO-/HBO- of WO-opleiding en zijn er functiegerichte opleidingen gevolgd.

### **Medewerkertevredenheidsonderzoek**

In 2009 zijn voorbereidingen getroffen voor het begin 2010 uit te voeren medewerkertevredenheidsonderzoek (MeTeO). Het is voor de WST de eerste keer dat er een dergelijk onderzoek wordt uitgevoerd.

Het onderzoek wordt gehouden om te inventariseren wat er leeft binnen de organisatie. Het MeTeO moet inzicht geven in onder andere:

- hoe medewerkers het vinden om bij de WST te werken;
- hoe de werkdruk wordt ervaren;
- of de medewerkers tevreden zijn over de werkomstandigheden;
- hoe zij de leidinggevenden ervaren;
- hoe de verwachting is van medewerkers ten aanzien van de toekomst.

Een MeTeO is een goed instrument om bij medewerkers te peilen wat hen motiveert en om vast te stellen of, en zo ja welke knelpunten er binnen de organisatie zijn. In een afsluitend rapport worden conclusies en aanbevelingen opgenomen om eventuele knelpunten te verbeteren en zo bij te dragen aan verhoging van de tevredenheid van medewerkers.

### **Medezeggenschap**

De directie van de WST en de Ondernemingsraad (OR) hebben in 2009 regelmatig overleg gevoerd. Tijdens overlegvergaderingen heeft de directie de OR geïnformeerd over actuele ontwikkelingen, zoals de aandelenoverdracht, Movenience en de betrokkenheid bij de Sluiskiltunnel. Daarnaast is de OR, volgens WOR artikel 31, geïnformeerd over het jaarverslag, het meerjarenplan (Koers) en over het medewerkertevredenheidsonderzoek dat in 2010 wordt uitgevoerd.

Een werkgroep bestaande uit P&O en OR-leden heeft een voorstel ontwikkeld voor de introductie van een resultaatafhankelijke beloning (RAB). Dit voorstel is in december voorgelegd aan de directie. Na akkoord van de directie worden de vakbonden geïnformeerd. De OR is akkoord met het voorstel van de directie om de in de CAO opgenomen uitbreiding van het individuele beoordelingssysteem te laten vervallen en in plaats daarvan de te behalen RAB te verhogen. Dit besluit is door de werkgroep verwerkt in het voorstel.

De OR heeft ingestemd met de opdrachtverlening voor de uitvoering van het Preventief Medisch Onderzoek dat in 2010 door Arbo Unie wordt uitgevoerd en met de verlenging van het dienstverleningscontract met Arbo Unie.



De OR heeft haar OR-reglement op twee punten gewijzigd, namelijk het verkorten van de zittingsduur en het toekennen van medezeggenschapsrechten aan uitzendkrachten. De directie is met deze wijzigingen akkoord gegaan.

Vooruitlopend op het komende CAO-traject heeft de OR overleg gehad met de vakbonden, met als doel de rolverdeling tussen OR en vakbonden tijdens de CAO-onderhandelingen te optimaliseren.

#### **4.6. Klanttevredenheid**

Op het gebied van klanttevredenheid richt de WST zich op een optimale beschikbaarheid van de tunnel en de toeleidende wegen, binnen een door de klant als veilig te ervaren omgeving. Klantvragen worden dienstverlenend opgepakt. Dat komt tot uiting in snelle en vakkundige beantwoording. Binnen de grenzen van de eisen van de aandeelhouders wordt gestreefd naar zo laag mogelijke tarieven. Op het gebied van imago zet de WST in op het bewerkstelligen van publieke acceptatie voor haar activiteiten, zowel lokaal als regionaal niveau.

##### **Klanttevredenheidsonderzoek**

Dagelijks rijden duizenden automobilisten door de Westerscheldetunnel. Zo veel mensen, zo veel meningen. De WST vindt het belangrijk om te weten welke doelgroepen er door de tunnel rijden en hoe de gebruikers hun rit beleven en waarderen. Daarom is in 2005/2006 een eerste klanttevredenheidsonderzoek uitgevoerd. Naar aanleiding van de resultaten van het onderzoek zijn een aantal acties ondernomen.

Hoe ervaren de klanten de rit door de Westerscheldetunnel nu? Is hun mening veranderd ten opzichte van vier jaar geleden? Om antwoord te krijgen op deze vragen, heeft de WST het klanttevredenheidsonderzoek in 2009 herhaald. In totaal zijn 4.700 vaste en losse klanten gevraagd hun mening te geven over een groot aantal aspecten van de tunnel als product en de WST als bedrijf. Ruim 900 ingevulde enquêtes werden retour ontvangen.

De Westerscheldetunnel scoort in zijn totaliteit een 7.8. Dit is exact dezelfde score als in 2006. Het cijfer toont aan dat de klanten het bedrijf een hoge kwalitatieve waarde toekennen. Vooral de t-tag is positief beoordeeld. Ook de tunnel zelf en de medewerkers op het tolplein krijgen een rapportcijfer dat hoger ligt dan een 7.8. De toeleidende wegen en de prijs worden opvallend minder gewaardeerd. Om op regelmatige basis een vinger aan de pols te houden zet de WST in 2010 zowel een digitaal als een fysiek klantenpanel op.

##### **Nacht van de Tunnel**

In 2009 zijn de vaste klanten van de WST voor het tweede achtereenvolgende jaar uitgenodigd voor een rondleiding door de tunnel tijdens het evenement 'Nacht van de Tunnel' dat driemaal georganiseerd werd. De Nachten van de Tunnel werden gehouden op 7 september, 8 september en 20 oktober 2009 tijdens het maandelijkse onderhoud, waarbij één tunnelbuis afgesloten is voor verkeer. Door dit evenement hoopt de WST de kennis over veiligheid te vergroten onder de klanten die regelmatig gebruik maken van de tunnel.

Ook in 2009 konden de Nachten van de Tunnel rekenen op grote belangstelling. Maar liefst 2.500 geïnteresseerden meldden zich aan. Per 'Nacht' werden zo'n 130 belangstellenden ingeloot. De zeer positieve reacties van de gasten bevestigen dat het bedrijf en het product Westerscheldetunnel met dit evenement positief gepositioneerd worden.

##### **Campagnes**

De marketingacties die de WST initieert in de Zeeuwse thuismarkt alsmede in de Vlaamse markt zijn gericht op groei in (naams)bekendheid die resulteert in een toename van het gebruik van de Westerscheldetunnel. Daarbij wordt ingezet op twee klantengroepen: de consument en de zakelijke markt. Voor de consumentenmarkt is 'De Charmantste Route' gelanceerd en voor de transportsector 'De Slimste Route'. Deze koepelcampagnes zijn in 2009 verder uitgewerkt met gerichte acties en promoties.



In het kader van de Charmantste Route is in de zomer van 2009 een nieuw kortingsboekje gedrukt en verspreid in Zeeland en Vlaanderen. Voor de Slimste Route is een nieuwe advertentieserie ontwikkeld op basis van inbreng van een viertal tevreden klanten van de WST. Publicatie hiervan heeft in het derde kwartaal plaatsgevonden in de belangrijkste transportbladen in Nederland en Vlaanderen. Daarnaast is een aantal vrachtwagens uitgerust met billboards. Ook is de WST met een stand aanwezig geweest op de tweejaarlijkse transportbeurs Trailer, die eind november in Kortrijk werd georganiseerd.

#### 4.7. Benutting kennis en ervaring

De WST heeft als private organisatie veel kennis en ervaring opgedaan bij het bouwen en onderhouden van zowel een groot infrastructureel werk als een exploiterende organisatie, evenals met tolinning. De WST wil deze kennis en ervaring graag elders toepassen, zoals dat nu al gebeurt bij de aanleg van de Sluiskiltunnel en via dochteronderneming Movenience bij mobiliteitsvraagstukken en het vergroten van de toepassingsmogelijkheden van de t-tag.

##### Sluiskiltunnel

De afgelopen jaren heeft de WST de nodige inspanningen geleverd aan dit project en daarmee ook aan de wieg gestaan van de per 1 juli 2009 opgerichte B.V. KKS. De WST heeft op 31 december zeven medewerkers (merendeels parttime) gedetacheerd bij deze nieuwe organisatie.

Gedurende de voorbereidingen heeft de WST 50% van de kosten voor eigen rekening genomen en 50% doorberekend aan de Provincie. Dat is gebeurd onder de afspraak, dat indien het project doorgang zou vinden deze kosten alsnog in rekening gebracht konden worden bij de Provincie (i.c. de B.V. KKS). Deze verrekening heeft in het najaar van 2009 plaatsgevonden. Daarnaast heeft de WST in het verleden enkele gronden aangekocht ten behoeve van de bouw van de Sluiskiltunnel. In 2010 zullen de WST en de Provincie nadere afspraken maken over de overdracht van deze gronden.

De belangrijkste toekomstige relatie tussen de WST en de B.V. KKS betreft het voornemen om na de realisatie van de Sluiskiltunnel het beheer, onderhoud en het verkeers- en incidentmanagement uit te laten voeren door de WST. De voorbereidingen daarvoor zijn reeds in 2009 gestart.

##### Movenience

###### *Migratie t-tags*

Om goed in te kunnen spelen op toekomstige ontwikkelingen en het gebruik van de t-tag op meerdere terreinen mogelijk te maken is een nieuwe transactieverwerkend systeem (TIPS) ontwikkeld. Verschillende geplande opleverdata zijn helaas niet gehaald. Het bouwen van het nieuwe systeem bleek meer tijd te beslaan dan gepland. Hierdoor liep ook de testperiode uit. De migratie van de t-tag klanten van de N.V. Westerscheldetunnel naar Movenience is derhalve nog niet gerealiseerd. De nieuwe migratiedatum is vastgesteld op 15 maart 2010.

Vanwege deze vertraging heeft de WST besloten om, vooruitlopend op de volledige dienstverlening door Movenience, de klantenservice alvast uit te besteden aan Movenience. Concreet betekent dit dat Movenience vanaf 1 maart 2009 de uitgifte van de t-tags en de klantenservice verzorgt voor de N.V. Westerscheldetunnel. Op deze manier krijgt Movenience vooruitlopend op de migratie al een gezicht naar de klant toe.

###### *Parkeren en operabiliteit*

De vertraging van TIPS heeft ook nadelige invloed gehad op de ontwikkeling van additionele services. Zonder systeem, waarin de transacties verwerkt kunnen worden, kon nog geen additionele dienstverlening worden aangeboden. In de parkeergarage De Fonteyne in Vlissingen is een pilot met de t-tag uitgevoerd, met een beperkt aantal t-tag klanten. Na implementatie van TIPS kan deze nieuwe service voor een breder publiek worden ingezet. Het is de bedoeling dat de parkeerservice in De Fonteyne vanaf begin tweede kwartaal 2010



WESTERSCHELDE TUNNEL

WESTERSCHELDE TUNNEL

WESTERSCHELDE TUNNEL

wordt aangeboden aan alle t-tag klanten met een personenauto. Volgens de planning wordt de parkeerservice op hetzelfde moment geïntroduceerd in Terneuzen, in de parkeergarages Oostkolk en Theaterplein. Verdere uitbreiding van de parkeerservice met parkeergarages in Goes en Middelburg is gepland na de zomervakantie van 2010, maar hangt af van de besprekingen met de betrokken gemeenten.

De contacten met de directie van de Kiltunnel verlopen constructief. In beginsel is men bereid tot samenwerking met Movenience. Na implementatie van TIPS wordt opnieuw met de directie van de Kiltunnel overlegd. Het is de bedoeling dat vanaf medio 2010 beperkte interoperabiliteit mogelijk wordt gemaakt. Eerste doel is bewerkstelligen dat t-tag klanten met de t-tag kunnen passeren bij de Kiltunnel.

#### *Spitsmijden A15 Rotterdam*

Als mogelijke expansie van de werkzaamheden heeft Movenience ingeschreven op de tender voor het pilotproject 'Spitsmijden A15 Rotterdam'. Movenience heeft, als partner van een consortium met ABN AMRO, Goudappel Coffeng en Technolution, een concept uitgewerkt genaamd 'Spitsmijden wordt SpitsScoren'. Dit concept werd enthousiast ontvangen. Dit resulteerde in de gunning van het project in het tweede kwartaal van 2009. Op 3 juli 2009 is de overeenkomst met de Stadsregio Rotterdam ondertekend. Eind oktober 2009 is de operationele fase van het project gestart. Het project duurt drie jaar.

### **4.8. Financiële ontwikkelingen in 2009**

Het boekjaar 2009 is afgesloten met een positief resultaat van € 38,2 mln., tegenover € 33,6 mln. in 2008. De stijging van het resultaat komt in belangrijke mate voort uit de indexatie van de exploitatiebijdragen van het Rijk en de Provincie Zeeland. Deze worden jaarlijks geïndexeerd, over het afgelopen boekjaar bedroeg de indexatie 7,6% (2008: 4,8%).

Ondanks de financieel economische crisis nam het aantal passages in 2009 toe met 2,2% ten opzichte van 2008. De daling van het aantal passages van het zware vrachtverkeer heeft echter een dempend effect gehad op de ontwikkeling van de tolopbrengsten. Deze namen toe tot € 26,4 mln. (2008: € 26 mln.), maar lagen bijna € 1 mln. onder het voor 2009 begrote niveau.

De kosten van de organisatie liggen voor een groot gedeelte vast en zijn in beperkte mate te beïnvloeden. De grootste kostenpost wordt gevormd door de afschrijvingen, die in sterke mate samenhangen met de bouwkosten van de tunnel in de jaren 1998-2003. Deze worden in 30 jaar lineair afgeschreven. Daarnaast liggen de kosten voor instandhouding (onderhoud) van de tunnel voor de jaren 2003-2013 voor het overgrote deel vast.

De totale bedrijfslasten lagen met € 44,4 mln. op hetzelfde niveau als in 2008. Binnen de bedrijfslasten steeg de post salarissen en inhuur per saldo met € 0,3 mln.. Dit heeft hoofdzakelijk te maken met het feit dat een aantal personeelsleden van de WST zich inzetten voor de B.V. KKS en deze inzet wordt doorbelast. De opbrengsten hiervan worden verantwoord onder de overige opbrengsten.

De liquide middelen zijn sterk gestegen, van € 1 mln. in 2008 naar € 53,9 mln. in 2009. Deze stijging komt voort uit de aandelentransactie in 2009, waardoor in tegenstelling tot de situatie in voorgaande jaren geen uitkering uit de agioreserve aan de aandeelhouders heeft plaatsgevonden. Ultimo 2009 stond een bedrag van € 48 mln. uitgezet als deposito bij het Agentschap van het Ministerie van Financiën.

De totale investeringen in het boekjaar bedroegen € 4,3 mln., inclusief de investeringen van Movenience B.V.. Dit is een stijging van € 0,2 mln. ten opzichte van het voorgaande jaar. Voor de komende jaren wordt eveneens een grote omvang van de investeringen verwacht, gezien de opdrachten tot vervanging van het tolsysteem alsmede de voorbereidende werken voor de verdubbeling van de toeleidende wegen naar de tunnel.

Het door aannemerscombinatie KMW aangetekende beroep op de eerdere afwijzing van de zogenaamde Indexclaim is door de Raad van Arbitrage behandeld. Op 18 juni 2009 heeft de Raad van Arbitrage in de beroepszaak het vonnis in eerste aanleg bevestigd, oftewel: de claim van de aannemer is volledig afgewezen. Daarmee is een einde gekomen aan een serie van vijf claims, die onze aannemer vanaf het einde van de bouw heeft ingediend. In alle vijf gevallen zijn deze claims afgewezen.









*Maakt meer mogelijk!*

# Jaarrekening 2009



# 5. Jaarrekening

## 5.1. Geconsolideerde balans per 31 december 2009

(voor winstbestemming)

Bedragen in euro's

	<i>ref.</i>	<b>2009</b>	<b>2008</b>
<b>Vaste activa</b>		<b>606.208.680</b>	<b>628.283.999</b>
Immateriële vaste activa	5.6.1	2.096.568	704.203
Materiële vaste activa	5.6.2	603.714.987	627.338.598
Financiële vaste activa	5.6.3	397.125	241.198
<b>Vlottende activa</b>	5.6.4	<b>56.458.091</b>	<b>3.709.215</b>
Vorderingen		2.514.761	2.672.300
Liquide middelen		53.943.330	1.036.915
<b>Kortlopende schulden</b>	5.6.5	<b>11.102.206</b>	<b>7.489.651</b>
<b>Vlottende activa min kortlopende schulden (2-3)</b>		<b>45.355.885</b>	<b>-3.780.436</b>
<b>Totaal activa min kortlopende schulden (1+2)-3</b>		<b>651.564.565</b>	<b>624.503.563</b>
<b>Langlopende schulden</b>	5.6.6	<b>4.360.832</b>	<b>7.250.264</b>
<b>Voorzieningen</b>	5.6.7	<b>41.000</b>	<b>35.700</b>
<b>Groepsvermogen</b>	5.6.8	<b>647.262.733</b>	<b>617.217.599</b>
Eigen vermogen		646.826.825	616.699.470
Aandeel derden		335.908	518.129
<b>Totaal Langlopende Schulden, Voorzieningen en Eigen Vermogen</b>		<b>651.564.565</b>	<b>624.503.563</b>

## 5.2. Geconsolideerde resultatenrekening 2009

Bedragen in euro's

	<i>ref.</i>	2009	2008
<b>Netto omzet</b>	5.71	<b>81.459.852</b>	<b>77.115.656</b>
Tolopbrengsten		26.441.511	25.999.325
Exploitatiebijdragen		55.018.341	51.116.331
Overige bedrijfsopbrengsten	5.72	440.604	92.903
<b>Totaal bedrijfsopbrengsten</b>		<b>81.900.456</b>	<b>77.208.559</b>
Salarissen, pensioenen en sociale lasten	5.73	3.983.868	3.615.959
Inhuur en uitzendkrachten		862.484	914.534
Afschrijvingen		26.630.935	26.406.006
Overige bedrijfskosten	5.74	12.940.069	13.331.801
<b>Totaal bedrijfslasten</b>		<b>44.417.356</b>	<b>44.268.300</b>
Saldo van de financiële baten en lasten	5.75	424.658	320.070
<b>Resultaat voor belastingen</b>		<b>37.907.758</b>	<b>33.260.329</b>
Belastingen	5.76	155.927	151.351
<b>Resultaat na belastingen</b>		<b>38.063.685</b>	<b>33.411.680</b>
Resultaat aandeel derden	5.77	182.221	176.873
<b>Netto resultaat na belastingen</b>		<b>38.245.906</b>	<b>33.588.553</b>

### 5.3. Geconsolideerd kasstroomoverzicht 2009

Bedragen in euro's

		2009	2008
<b>Kasstroom uit operationele activiteiten</b>			
Resultaat voor belastingen		37.907.758	33.260.329
Aanpassingen voor:			
Afschrijvingen op materiële vaste activa	26.630.935	26.406.006	
Mutatie voorzieningen	5.300	3.700	
		26.636.235	26.409.706
Veranderingen in werkkapitaal:			
Vorderingen	157.539	-455.979	
Kortlopende schulden	3.612.555	1.727.761	
		3.770.094	1.271.782
<b>Kasstroom uit bedrijfsoperaties</b>		<b>68.314.087</b>	<b>60.941.817</b>
Vennootschapsbelasting		155.927	151.351
<b>Kasstroom uit operationele activiteiten</b>		<b>68.470.014</b>	<b>61.093.168</b>
Kasstroom uit investeringsactiviteiten			
Investerings in immateriële vaste activa	-1.392.365	-463.590	
Investerings in materiële vaste activa	-3.007.325	-4.096.592	
Toename financiële vaste activa	-155.927	-151.351	
		<b>-4.555.616</b>	<b>-4.711.533</b>
<b>Kasstroom uit financieringsactiviteiten</b>			
Mutatie langlopende schulden	-2.889.432	-6.387.968	
Betaald dividend	-8.118.551	-34.901.603	
Uitbetaald agio	0	-20.000.000	
		<b>-11.007.983</b>	<b>-61.289.571</b>
Mutatie aandeel derden in aandelenkapitaal en agio Movenience		0	460.000
<b>Netto kasstroom</b>		<b>52.906.415</b>	<b>-4.447.936</b>
Mutatie geldmiddelen			
Geldmiddelen per 1 januari		1.036.915	5.484.850
Toename (afname) geldmiddelen		52.906.415	-4.447.936
<b>Geldmiddelen per 31 december</b>		<b>53.943.330</b>	<b>1.036.915</b>





## 5.4. Algemene toelichting

### Algemeen

De activiteiten van de N.V. Westerscheldetunnel, gevestigd te Borssele aan de Westerscheldetunnelweg 1, bestaan uit het exploiteren en in stand houden van de Westerscheldetunnel inclusief de aansluitende wegen. Het exploiteren uit zich onder andere in het heffen van tol voor de passage door de Westerscheldetunnel. Er is een geautomatiseerde passage en betaalwijze voor vaste klanten mogelijk door middel van de t-tag. Daarnaast is contante betaling mogelijk, alsmede het betalen met een aantal creditcards, tankpassen en met Chipknip.

Het is de intentie om de verwerking van de geautomatiseerde t-tag transacties van de WST uit te besteden aan Movenience B.V.. Naar verwachting zal dit per 15 maart 2010 zijn beslag krijgen. Movenience zal het gebruik van de t-tag voor meerdere autogerelateerde producten, zoals parkeren, mogelijk gaan maken.

De geconsolideerde jaarrekening is opgesteld in overeenstemming met de wettelijke bepalingen van Titel 9 Boek 2 BW en de stellige uitspraken van de Richtlijnen voor de Jaarverslaggeving, uitgegeven door de Raad voor de Jaarverslaggeving. De jaarrekening is opgesteld in euro's. In de balans en de resultatenrekening zijn referenties opgenomen. Met deze referenties wordt verwezen naar de toelichting.

### *Vergelijking voorgaand boekjaar*

De gehanteerde grondslagen van waardering en resultaatbepaling zijn ongewijzigd ten opzichte van het voorgaande jaar.

### Consolidatie

In de consolidatie zijn de financiële gegevens van de WST en haar groepsmaatschappij Movenience B.V. opgenomen. De WST bezit 60% van de aandelen van Movenience. Groepsmaatschappij Movenience wordt voor 100% in de consolidatie betrokken. Het aandeel van derden in het groepsvermogen en in het resultaat worden afzonderlijk vermeld.

Intercompany transacties en resultaten en onderlinge vorderingen en schulden tussen de WST en Movenience worden geëlimineerd.

### Grondslagen voor waardering van activa en passiva

#### *Algemeen*

Activa en passiva (met uitzondering van het groepsvermogen) worden gewaardeerd tegen de verkrijgings- of vervaardigingsprijs. Indien geen specifieke waarderingsgrondslag is vermeld, vindt waardering plaats tegen de verkrijgingsprijs.

#### *Immateriële vaste activa*

Het betreft hier de uitgaven in het kader van aanschaf van software en bijkomende projectkosten van het Transaction Information and Processing System, kortweg TIPS genoemd, voor Movenience. Zij worden gewaardeerd tegen verkrijgingsprijs plus bijkomende kosten. Afschrijvingen zullen pas vanaf 2010 gedaan worden.

#### *Materiële vaste activa*

De Westerscheldetunnel wordt gewaardeerd tegen verkrijgingsprijs plus bijkomende kosten onder aftrek van lineaire afschrijvingen gedurende een periode van dertig jaren. Tijdens de bouwfase van de Westerscheldetunnel werd het saldo van alle uitgaven en inkomsten toegerekend aan de aanleg van de tunnel. Voor de balans betekende dit dat het saldo werd geactiveerd als materiële vaste activa, onder de post 'tunnel, toeleidende wegen en aansluitende werken'. Tot aan de openstelling per 14 maart 2003 werd hierop niet afgeschreven. Voor (groot) onderhoud is, tegelijk met de ondertekening van de overeenkomst voor de bouw van de tunnel en aanvullende werken, een 10-jarig onderhoudscontract gesloten met de aannemerscombinatie. Hierin worden volgens een

vooraf bepaald schema onderhoudswerkzaamheden verricht en termijnbetalingen gedaan.

Gebouwen en overige vaste activa worden gewaardeerd tegen verkrijgings- of vervaardigingsprijs onder aftrek van lineaire afschrijvingen gedurende de geschatte economische levensduur of lagere bedrijfswaarde. De vaste activa welke nog in uitvoering zijn worden apart gerubriceerd. Over deze laatste categorie wordt pas afgeschreven als het actief gereed en in gebruik genomen is.

Kosten van (groot) onderhoud aan de tunnel en de bedrijfsgebouwen worden verantwoord in de resultatenrekening.

#### *Deelnemingen*

Deelnemingen in groepsmaatschappijen en overige deelnemingen waarin invloed van betekenis kan worden uitgeoefend, worden gewaardeerd volgens de nettovermogenswaarde methode. Invloed van betekenis wordt in ieder geval verondersteld aanwezig te zijn bij het kunnen uitbrengen van 20% of meer van de stemrechten.

De nettovermogenswaarde wordt berekend volgens de grondslagen die gelden voor deze jaarrekening. Indien de waardering van een deelneming volgens de nettovermogenswaarde negatief is, wordt deze op nihil gewaardeerd. Indien en voor zover de N.V. Westerscheldetunnel in deze situatie geheel of gedeeltelijk instaat voor de schulden van de deelneming, dan wel het stellige voornemen heeft de deelneming tot betaling van haar schulden in staat te stellen, wordt een voorziening getroffen.

Deelnemingen waarop geen invloed van betekenis kan worden uitgeoefend, worden gewaardeerd tegen verkrijgingsprijs. Indien sprake is van een duurzame waardevermindering vindt waardering plaats tegen deze lagere waarde: afwaardering vindt plaats ten laste van de resultatenrekening.

#### *Vorderingen op deelnemingen*

De onder financiële vaste activa opgenomen vorderingen worden gewaardeerd tegen de reële waarde van het verstrekte bedrag, gewoonlijk de nominale waarde, onder aftrek van noodzakelijk geachte voorzieningen.

#### *Latente belastingen*

Latente belastingvorderingen en -verplichtingen worden opgenomen voor tijdelijke verschillen tussen de waarde van de activa en passiva volgens fiscale voorschriften enerzijds en de in deze jaarrekening gevolgde waarderingsgrondslagen anderzijds. De berekening van de latente belastingvorderingen en -verplichtingen geschiedt tegen de op het einde van het verslagjaar geldende belastingtarieven of tegen de in komende jaren geldende tarieven, voor zover reeds bij wet vastgesteld. Belastinglatenties worden gewaardeerd op nominale waarde.

#### *Vorderingen*

Vorderingen en overlopende activa worden gewaardeerd op nominale waarde onder aftrek van noodzakelijk geachte voorzieningen voor oninbaarheid.

#### *Liquide middelen*

Liquide middelen bestaan uit kas- en banktegoeden. WST neemt sinds 1 januari 2003 deel aan het schatkistbankieren en staat momenteel vermeld op de zogenaamde A1-lijst. Op de A1-lijst staan de Rechtspersonen met een Wettelijke Taak (RWT) die met hun publieke liquide middelen verplicht deelnemen aan schatkistbankieren.



### *Voorzieningen*

Voorzieningen worden gevormd voor in rechte afdwingbare of feitelijke verplichtingen die op de balansdatum bestaan en waarbij het waarschijnlijk is dat een uitstroom van middelen noodzakelijk is en waarvan de omvang op betrouwbare wijze is te schatten. De voorziening bij de vennootschap bestaat uitsluitend uit een gereserveerd bedrag voor 12,5 en 25 jarige ambtsjubilea.

### *Langlopende schulden*

Langlopende schulden worden bij de eerste waardering gewaardeerd tegen reële waarde. Transactiekosten die direct zijn toe te rekenen aan de verwerving van de schulden worden in de waardering bij eerste verwerking opgenomen. Schulden worden na eerste verwerking gewaardeerd tegen geamortiseerde kostprijs, zijnde het ontvangen bedrag rekening houdend met agio of disagio en onder aftrek van transactiekosten.

### *Aandeel derden*

Het aandeel derden als onderdeel van het groepsvermogen wordt gewaardeerd tegen het bedrag van het netto belang in de desbetreffende groepsmaatschappij.

### *Operationele leasing*

Leasecontracten waarbij een groot deel van de voor- en nadelen verbonden aan de eigendom niet bij de vennootschap ligt, worden verantwoord als operationele leasing. Verplichtingen uit hoofde van operationele leasing worden, rekening houdend met ontvangen vergoedingen van de lessor, op lineaire basis verwerkt in de resultatenrekening over de looptijd van het contract.

## **Grondslagen voor bepaling van het resultaat**

### *Algemeen*

Het resultaat wordt bepaald als het verschil tussen de opbrengstwaarde van de tunnel-passages, de exploitatiebijdragen en de kosten en andere lasten over het jaar. De resultaten op transacties worden verantwoord in het jaar waarin zij zijn gerealiseerd, verliezen reeds zodra zij voorzienbaar zijn.

### *Koersverschillen*

Koersverschillen die optreden bij de afwikkeling van monetaire posten worden in de resultatenrekening verwerkt in de periode dat zij zich voordoen.

### *Tolopbrengsten*

Tolopbrengsten omvat de opbrengsten uit passages van vervoersmiddelen gedurende het verslagjaar door de Westerscheldetunnel inclusief kortingen in verband met abonnementen en dergelijke.

### *Exploitatiebijdragen*

Exploitatiebijdragen omvatten de bijdragen die jaarlijks ter beschikking gesteld worden door de Staat der Nederlanden en door de Provincie Zeeland gedurende de exploitatieperiode van 30 jaar. Deze exploitatiebijdragen worden vanaf 2006 gecorrigeerd op basis van de CBS-index voor de wegenbouw 'Grond-, water- en wegenbouw totaal', omdat de tot en met 2005 gehanteerde index 'Onderhoudswerk aan wegen met een gesloten verharding buiten de bebouwde kom' bij het CBS is komen te vervallen en niet meer wordt geactualiseerd. Voor de berekening wordt uitgegaan van de per balansdatum definitieve indexcijfers.

### *Kosten*

De kosten worden bepaald op historische basis en toegerekend aan het verslagjaar waarop zij betrekking hebben. De afschrijvingen op de Westerscheldetunnel worden gebaseerd op een exploitatieduur van dertig jaar vanaf 14 maart 2003; op overige vaste activa wordt lineair afgeschreven op basis van de verkrijgings- of vervaardigingsprijs. De afschrijvingstermijn van overige activa varieert van drie tot tien jaar, afhankelijk van de geschatte economische levensduur van het actief.



### *Financiële baten en lasten*

De renteopbrengsten worden tijdsevenredig verwerkt, rekening houdend met de effectieve rentevoet van de desbetreffende activa en passiva.

### *Belastingen*

Op grond van artikel 2 lid 7 van de Wet op de Vennootschapsbelasting 1969 is de vennootschap (met uitzondering van de deelneming) niet aan vennootschapsbelasting onderworpen omdat de aandelen van de vennootschap geheel in bezit zijn van publiekrechtelijke rechtspersonen. Zodra echter enig aandeel verkocht wordt aan een niet publiekrechtelijke aandeelhouder, is vennootschapsbelasting verschuldigd over het (fiscaal) resultaat van de vennootschap. Wat betreft de belasting in de deelneming wordt de belasting over het resultaat berekend over het resultaat voor belastingen in de resultatenrekening, rekening houdend met beschikbare, fiscaal compensabele verliezen uit voorgaande boekjaren (voor zover niet opgenomen in de latente belastingvorderingen) en vrijgestelde winstbestanddelen en na bijtelling van niet-afrekbare kosten. Tevens wordt rekening gehouden met wijzigingen die optreden in de latente belastingvorderingen en latente belastingschulden uit hoofde van wijzigingen in het te hanteren belastingtarief.

## **5.5. Financiële instrumenten**

### *Valutarisico*

De N.V. Westerscheldetunnel kent door haar specifieke werkzaamheden geen valutarisico van betekenis. Tot medio 2008 was het mogelijk om met andere valuta dan de euro te betalen. Door het zeer geringe gebruik van deze mogelijkheid is besloten om vanaf dat moment deze valuta niet meer te accepteren, waarna alle financiële transacties in euro's plaats hebben gevonden.

### *Renterisico*

De vennootschap kent geen rentedragende vorderingen of rentedragende kortlopende schulden. Een deel van de langlopende schulden is rentedragend met een vaste rente op lange termijn, waardoor er geen risico bestaat op fluctuaties van de rente op langere termijn.

### *Kredietrisico*

N.V. Westerscheldetunnel kent geen grote concentraties van kredietrisico. Opbrengsten worden gerealiseerd tegen contante betaling of met behulp van de 't-tag' waarvoor geldt dat klanten vooruit moeten betalen. Binnen de organisatie zijn maatregelen getroffen die voorkomen dat gebruikers van de t-tag kunnen blijven passeren wanneer hun uitstaande saldo een bepaalde grens overschrijft.



## 5.6. Toelichting op de geconsolideerde balans

### 5.6.1. Vaste activa – immateriële vaste activa

De immateriële vaste activa betreffen de kosten van de ontwikkeling van TIPS. Afschrijvingen zullen pas na acceptatie en inbedrijfstelling worden gedaan.

Bedragen in euro's

Immateriële vaste activa	Kosten ontwikkeling TIPS
<b>1 januari 2009</b>	
Nieuwwaarde	704.203
Cumulatieve waardeverminderingen en afschrijvingen	0
<b>Boekwaarde</b>	<b>704.203</b>
<b>Mutaties 2009</b>	
Investerings	1.392.365
Afschrijvingen	0
	<b>1.392.365</b>
<b>31 december 2009</b>	
Nieuwwaarde	2.096.568
Cumulatieve waardeverminderingen en afschrijvingen	0
<b>Boekwaarde</b>	<b>2.096.568</b>
<b>Afschrijvingspercentage</b>	<b>20%</b>

### 5.6.2. Vaste activa – materiële vaste activa

Het actief 'Tunnel' betreft de totale bouwkosten van de Westerscheldetunnel met bijbehorende werken. Verder wordt een onderscheid gemaakt in investeringen in 'Gebouwen', 'Overige vaste activa' en 'Activa in uitvoering'.

In de navolgende tabel is het verloop van de totale post materiële vaste activa weergegeven:

Bedragen in euro's

Materiële vaste activa	Tunnel	Gebouwen	Overige vaste activa	Activa in uitvoering	Totalen
<b>1 januari 2009</b>					
Nieuwwaarde	769.824.987	2.239.662	1.884.718	3.468.843	777.418.210
Cumulatieve waardeverminderingen en afschrijvingen	-148.564.546	-325.579	-1.189.486	-	-150.079.611
<b>Boekwaarde</b>	<b>621.260.441</b>	<b>1.914.083</b>	<b>695.232</b>	<b>3.468.843</b>	<b>627.338.599</b>
<b>Mutaties 2009</b>					
Investeringen	206.955	20.850	155.022	2.624.498	3.007.325
Desinvesteringen	-	-	-	-	-
Afschrijvingen	-26.146.299	-89.548	-395.088	-	-26.630.935
	<b>-25.939.344</b>	<b>-68.698</b>	<b>-240.066</b>	<b>2.624.498</b>	<b>-23.623.610</b>
<b>31 december 2009</b>					
Nieuwwaarde	770.031.943	2.260.512	2.039.739	6.093.341	780.425.535
Cumulatieve waardeverminderingen en afschrijvingen	-174.710.846	-415.128	-1.584.574	-	-176.710.548
<b>Boekwaarde</b>	<b>595.321.097</b>	<b>1.845.384</b>	<b>455.165</b>	<b>6.093.341</b>	<b>603.714.987</b>

Het afschrijvingspercentage van de tunnel en gebouwen is jaarlijks 3,33% tenzij door dit percentage de boekwaarde op de einddatum van de N.V. Westerscheldetunnel groter is dan € 1. In dat geval wordt afgeschreven tot de einddatum (14 maart 2033). Bij de overige vaste activa worden verschillende percentages toegepast.

Het totaal van de investeringen in 2009 bedraagt drie miljoen euro. Dit betreft onder andere uitgaven voor het vervangen van de tolsystemen, voorbereidingskosten van de verdubbeling van het noordelijke wegtracé, het voorbereiden van de overkluizing van kabels en leidingen aan de zuidzijde, het modificeren van het besturingssysteem van de tunnel en het vervangen van kaartlezers op het tolplein.



### 5.6.3. Vaste activa - financiële vaste activa

Het verloop van de financiële vaste activa kan als volgt worden gespecificeerd:

Bedragen in euro's

Latente belastingvorderingen	
Stand per 1 januari 2009	241.198
Compensabele verliezen deelnemingen	155.927
<b>Stand per 31 december 2009</b>	<b>397.125</b>

De latente belastingvorderingen hebben betrekking op compensabele verliezen van de deelneming. Naar verwachting kunnen zij binnen de daarvoor geldende wettelijke termijnen worden verrekend. Het toepasselijke belastingtarief, in dit geval 25,5%, wijkt hierbij niet af van het effectieve tarief.

### 5.6.4. Vorderingen

Een specificatie van de 'Vorderingen' staat in onderstaande tabel.

Bedragen in euro's

Vorderingen	31-12-2009	31-12-2008
Debiteuren	978.692	344.500
Te ontvangen rente	224.592	17.439
Vooruitbetaalde bedragen	180.328	22.736
Te ontvangen bedragen	203.249	258.553
Overlopende activa	927.900	2.029.072
<b>Totaal</b>	<b>2.514.761</b>	<b>2.672.300</b>

Onder 'Overlopende activa' zijn anticiperende grondaankopen ten behoeve van de aanleg van de Sluiskiltunnel opgenomen. Deze gronden zullen naar verwachting in de loop van 2010 worden overgedragen aan de Provincie Zeeland.

Het saldo 'Liquide middelen' bestaat uit de kas- en banksaldi. Op 31 december 2009 was bij het Ministerie van Financiën een bedrag van € 48 mln. op een tweetal depositorekeningen geplaatst. De deposito's lopen af op 1 maart 2010 (€ 10 mln.) en 30 april 2010 (€ 38 mln.).

### 5.6.5. Kortlopende schulden

Schulden die op korte termijn door derden opeisbaar zijn, zijn als volgt te specificeren:

Bedragen in euro's

Kortlopende schulden	31-12-2009	31-12-2008
Aflossingsverplichting leningen	3.602.738	595.562
Vooruit ontvangen bedragen	3.190.774	3.119.486
Borgsommen	665.020	641.710
Crediteuren	680.840	1.459.062
Belastingen en premies sociale verzekeringen	811.113	113.069
Te betalen pensioenpremie	47.448	42.282
Overige schulden	2.104.273	1.518.480
<b>Totaal</b>	<b>11.102.206</b>	<b>7.489.651</b>

Onder 'Aflossingsverplichting leningen' zijn in 2009 de aflossing aan het Ministerie van Verkeer & Waterstaat inzake uitbreiding Sloespoor, de aflossing aan Zeeland Seaports inzake Verbeterde Ontsluiting Sloegebied en de aflossing van Movenience B.V. aan Brisa Auto

Estradas de Portugal S.A opgenomen. In 2008 was alleen een aflossing aan Zeeland Seaports opgenomen.

'Vooruit ontvangen bedragen' bestaat uit de nog niet verbruikte tegoeden op t-tags van klanten.

De post 'Borgsommen' bevat de door klanten betaalde borg voor 66.502 t-tags à € 10 per t-tag.

Door de vennootschap zijn geen (on)voorwaardelijke zakelijke zekerheden gesteld aan haar schuldeisers voor de aflossing van de schulden.

#### 5.6.6. Langlopende schulden

Bedragen in euro's

Langlopende schulden	31-12-2009	31-12-2008	Resterende looptijd < 1 jaar	Resterende looptijd > 5 jaar
Lening Zeeland Seaports 'Verbeterde Ontsluiting Sloegebied'	4.360.832	4.686.297	0	4.360.832
Bijdrage aan Min. V&W 'Uitbreiding Sloespoor'	0	2.563.967	2.584.886	0
<b>Totaal</b>	<b>4.360.832</b>	<b>7.250.264</b>	<b>2.584.886</b>	<b>4.360.832</b>

De lening van Zeeland Seaports is tijdens de bouwfase aangewend voor de aanleg van de Verbeterde Ontsluiting van het Sloegebied. Over het uitstaande saldo is een rente van 5% verschuldigd, die wordt toegevoegd aan het saldo. Aflossingen vinden plaats op basis van de mate van het gebruik van de ontsluiting. De op grond hiervan over het afgelopen boekjaar verschuldigde aflossing, is opgenomen onder kortlopende schulden. De terugbetalingsverplichting eindigt in ieder geval in 2020.

Op grond van contractuele afspraken is een bijdrage verschuldigd voor de uitbreiding van het Sloespoor. De totale uitgaven (inclusief een schatting van de indexering op grond van het contract) die hiermee gemoeid zijn, zijn opgenomen onder de investeringen. Het restant van de bijdrage is naar de huidige inzichten niet eerder dan het tweede kwartaal van 2010 verschuldigd. Het openstaande saldo wordt geïndexeerd door middel van de index voor Bruto Overheidsinvesteringen (IBOI). De restantschuld is aangepast aan de ontwikkeling in deze index en dit heeft geleid tot een bijstelling van € 20.919.

#### 5.6.7. Voorzieningen

Sinds 2006 is er een voorziening gevormd voor toekomstige jubileumuitkeringen aan personeel, dat 12,5 respectievelijk 25 jaar in dienst van de N.V. Westerscheldetunnel zal zijn. In 2009 is deze, na een herberekening, met € 5.300 verhoogd. Onttrekkingen hebben in het boekjaar hierop niet plaatsgevonden. De voorziening heeft een overwegend langlopend karakter.

#### 5.6.8. Groepsvermogen

Het eigen vermogen wordt in de toelichting op de balans in de enkelvoudige jaarrekening nader toegelicht. Het 'Aandeel derden' op de balans bestaat uit het aandeel van de aandeelhouders Brisa Auto Estradas de Portugal S.A. (30%) en NedMobiel (10%) in de nettovermogenswaarde van de groepsmaatschappij.

RIJBAAN  
WEST



WES



## 5.7. Toelichting op de geconsolideerde resultatenrekening

### 5.7.1. Netto omzet

Ondanks de economische crisis is het totaal van de passages in 2009 hoger uitgekomen dan begroot (+0,8%) en hoger dan gerealiseerd in 2008 (2,2%).

In 2009 is ten opzichte van 2008 het zware vrachtverkeer afgenomen waardoor de gemiddelde opbrengst per passage daalde van € 4,84 (in 2008) naar € 4,81 (in 2009).

Door de verschuiving in de categorieën blijft de omzet achter bij de begrote opbrengst maar in vergelijking met 2008 stijgt deze met € 442.000.

Categorie	Voertuig	Aantal gerealiseerd 2008	Aantal gerealiseerd 2009	Omzet 2008 in euro's	Omzet 2009 in euro's
1	motor, personenauto	1.546.671	1.625.641	5.929.203	6.162.040
1A	cat. 1 met abonnement	3.016.419	3.076.419	9.102.301	9.564.917
2	cat. 1 met aanhanger	55.721	58.088	318.406	334.594
2A	cat. 2 met abonnement	69.680	73.829	310.339	341.226
3	vrachtwagens, bussen	51.327	54.674	724.616	754.849
3A	cat. 3 met abonnement	136.105	156.660	1.486.861	1.764.071
4	cat. 3 met aanhanger	150.141	138.177	2.866.885	2.649.743
4A	cat. 4 met abonnement	349.841	313.264	5.260.713	4.870.071
	<b>Totalen</b>	<b>5.375.905</b>	<b>5.496.752</b>	<b>25.999.325</b>	<b>26.441.511</b>

### 5.7.2. Overige bedrijfsopbrengsten

Bedragen in euro's

Overige bedrijfsopbrengsten	2009	2008
Doorberekende salariskosten B.V. KKS	356.513	91.680
Overige opbrengsten	84.091	1.223
<b>Totaal</b>	<b>440.604</b>	<b>92.903</b>

### 5.7.3. Salarissen, pensioenen en sociale lasten

Onderstaand de specificatie van de kosten voor salarissen, pensioenen en sociale lasten in 2009:

Bedragen in euro's

Salarissen, pensioenen, sociale lasten	2009	2008
Salarissen	2.968.593	2.567.426
Sociale lasten	387.578	331.256
Pensioenlasten	356.811	301.121
Overige personeelskosten	270.886	416.156
<b>Totaal</b>	<b>3.983.868</b>	<b>3.615.959</b>



Gedurende het jaar 2009 waren gemiddeld 57,9 werknemers (omgerekend naar fte) in dienst (2008: 53,6). Er zijn, evenals voorgaand jaar, geen werknemers werkzaam in het buitenland.

#### *Pensioenlasten:*

De WST heeft voor haar werknemers een toegezegd-pensioenregeling. Hiervoor in aanmerking komende werknemers hebben op de pensioengerechtigde leeftijd recht op een pensioen welke afhankelijk is van leeftijd, salaris en dienstjaren. De regeling is ondergebracht bij het bedrijfstakpensioenfonds ABP. De WST heeft deze toegezegd-pensioenregeling bij het ABP verwerkt als zou sprake zijn van een toegezegd-bijdrageregeling. N.V. Westerscheldetunnel heeft geen verplichting tot het voldoen van aanvullende bijdragen in geval van een tekort bij ABP, anders dan het voldoen van hogere toekomstige premies.

#### *Beloning Directie en Raad van Commissarissen:*

Bedragen in euro's

Naam	Functie	Vast salaris en vergoedingen	Variabele beloning	Pensioen & sociale lasten	Totaal
ir. M. Buis*	Algemeen Directeur	124.796	9.019	22.780	156.594
drs. H.T.W.J.M. Schoenmakers MMO	Financieel Operationeel Directeur	106.043	5.400	19.684	131.127
<b>Totaal directie</b>		<b>230.839</b>	<b>14.419</b>	<b>42.464</b>	<b>287.721</b>

Bedragen in euro's

Naam	Functie	Vast salaris en vergoedingen	Sociale lasten	Totaal	Aftredend per:
ir. D. Luteijn	Voorzitter RvC	13.185		13.185	01-01-2011
P.E.P. Kwekkeboom-Janse	Lid RvC	8.027		8.027	01-01-2011
drs. W.L. Moerman	Lid RvC	8.763	188	8.951	30-09-2013
ir. J.G. Huis in 't Veld	Lid RvC	8.518		8.518	28-05-2012
M.J. Wiersma	Lid RvC	3.985	187	4.172	30-06-2009
<b>Totaal Raad van Commissarissen</b>		<b>42.478</b>	<b>375</b>	<b>42.853</b>	

\*) In 2009 is circa € 105.000 doorbelast aan de Provincie Zeeland en de B.V. KKS ten behoeve van de inzet voor het project Sluiskiltunnel. Dit is in dit overzicht niet meegenomen.

De variabele beloning van de directie wordt vanaf 2008 vastgesteld in het jaar opvolgend aan het boekjaar. De in dit verslag opgenomen variabele beloning betreft dan ook de afrekening van 2008.

De heer M.J. Wiersma is per 30 juni 2009 afgetreden als Commissaris. De vergoeding van de heer Wiersma, lid uit hoofde van zijn functie als lid van Gedeputeerde Staten, wordt betaald aan de Provincie Zeeland.

Met ingang van 1 januari 2010 is de heer E.P.H. Kerckhaert toegetreden tot de Raad van Commissarissen.

#### 5.7.4. Overige bedrijfskosten

Deze zijn als volgt te specificeren:

Bedragen in euro's

Overige bedrijfskosten	2009	2008
In stand houden	10.228.068	10.818.937
Marketing & Communicatie	381.234	340.493
Informatievoorziening	874.611	766.042
Algemene kosten	1.456.156	1.406.329
<b>Totaal</b>	<b>12.940.069</b>	<b>13.331.801</b>

##### *In stand houden*

Voor het onderhoud aan de Westerscheldetunnel is voor de eerste tien jaar na opening een contract afgesloten met een aannemerscombinatie. Het betreft de uitwerking van een 10-jaars onderhoudsplan met jaarlijks deels verschillende activiteiten en als gevolg daarvan wisselende lasten. De hieraan gerelateerde uitgaven vormen de belangrijkste post binnen deze kostensoort. Daarnaast omvat dit ook kleinere onderhoudsuitgaven aan gebouwen, de aanschaf van reserveonderdelen voor het tolsysteem, bergingskosten, kosten in verband met schades en gereedschappen.

##### *Honoraria accountant*

Als onderdeel van de hiervoor genoemde Algemene kosten zijn o.a. de honoraria van de accountant te onderscheiden. Onderstaande honoraria betreffen uitsluitend de werkzaamheden die bij de vennootschap en de in de consolidatie betrokken maatschappij zijn uitgevoerd door accountantsorganisaties en externe accountants zoals bedoeld in art. 1, lid 1 Wta (Wet toezicht accountantsorganisaties).

Bedragen in euro's

Honoraria accountant	2009	2008
Controle van de jaarrekening	85.985	54.748
Andere controlewerkzaamheden	0	0
Fiscale advisering	3.028	19.905
Andere niet-controlediensten	48.858	19.804
<b>Totaal</b>	<b>137.871</b>	<b>94.457</b>

De toename in de kosten van de controle heeft te maken met de toename van activiteiten binnen Movenience terwijl de toename in de andere diensten te maken heeft met een in 2009 uitgevoerde audit van het nieuwe tolsysteem.

#### 5.7.5. Saldo van de financiële baten en lasten

Onder deze noemer worden de indexeringskosten van de schuld aan Zeeland Seaports (€ 0,24 mln.) en de ontvangen rente van de banken (€ 0,67 mln.) verantwoord.

#### 5.7.6. Belastingen

Over het verlies van Movenience B.V. over 2007, 2008 en 2009 is een actieve belastinglatentie opgenomen.

#### 5.7.7. Aandeel derden

Het aandeel derden betreft het aandeel van de overige aandeelhouders in het verlies van Movenience B.V. over 2009.



## 5.8. Toelichting op het geconsolideerde kasstroomoverzicht

Het kasstroomoverzicht is opgesteld volgens de indirecte methode. De geldmiddelen in het kasstroomoverzicht bestaan uit de liquide middelen.

## 5.9. Niet uit de balans blijvende rechten en verplichtingen

### *Exploitatiebijdrage*

De Staat, de Provincie en de N.V. Westerscheldetunnel zijn op 18 mei 2009 de Overeenkomst Westerscheldetunnel aangegaan tot verkoop en levering van de door de Staat gehouden aandelen in de WST aan de Provincie. Daarbij wordt tevens de verplichting van de Staat tot het aan de WST ter beschikking stellen van de jaarlijkse exploitatiebijdrage overgenomen door de Provincie tegen een door de Staat aan de Provincie te betalen vergoeding. De Provincie en de WST wensen een regeling te treffen voor de afkoop van de exploitatiebijdrage van de Provincie en de van de Staat overgenomen verplichting tot het betalen van zijn exploitatiebijdrage en overige afspraken vast te leggen. Zij zijn daartoe overeengekomen dat de verplichtingen van de Provincie jegens de WST worden afgekocht tegen een eenmalige som van € 540 mln.. Als gevolg van deze afkoop zal de WST in staat zijn om de agioreserve, na besluitvorming door de Algemene vergadering van Aandeelhouders, uit te keren aan de Provincie als aandeelhouder in de WST. De overeenkomst ter uitvoering van het voorgaande wordt naar verwachting in het voorjaar van 2010 ondertekend, waarna na vaststelling van de Jaarrekening 2009 deze daadwerkelijk wordt geëffectueerd.

### *Hypotheek*

De gronden waarop het tracé van de Westerscheldetunnel zich bevindt, zijn in eigendom van de Staat. Ter uitvoering van de exploitatie van de Westerscheldetunnel heeft de Staat ten behoeve van de WST een tijdelijk erfpachtrecht en een tijdelijk opstalrecht gevestigd op de gronden van het tracé. Deze zakelijke rechten eindigen op het moment dat de exploitatie van de Westerscheldetunnel door de WST beëindigd wordt, derhalve naar verwachting in maart 2033, en wel tegen betaling van een symbolisch bedrag door de Staat aan de WST. Daarnaast heeft de Staat op het moment van beëindiging van de exploitatie door de WST, een kooprecht op de dan aanwezige roerende goederen tegen betaling van eveneens een symbolisch bedrag.

Ter nakoming van de verplichtingen van de WST ten aanzien van het beëindigen van de zakelijke rechten en de uitoefening van de hiervoor genoemde koopoptie is door de WST een recht van hypotheek verstrekt aan de Staat ter grootte van 825 miljoen euro.

### *Sluiskiltunnel*

De WST heeft ten behoeve van de aanleg van de Sluiskiltunnel anticiperende grondaankopen verricht. De Provincie Zeeland zal deze gronden naar alle waarschijnlijkheid in 2010 overnemen van de WST.

Op grond van afspraken met de gemeente Terneuzen dient de WST uiterlijk in 2010 een ongelijkvloerse aansluiting op de N61 te realiseren, waar nu nog sprake is van een (gelijkvloerse) rotonde. Deze werkzaamheden zullen in de aanleg van de toeleidende wegen naar de Sluiskiltunnel worden geïntegreerd.

Daarnaast is met diverse partijen overeengekomen dat de WST de toeleidende weg naar de tunneltoerit in Zeeuws-Vlaanderen dient om te bouwen tot 2x2 rijstroken indien de gemiddelde weekdagintensiteit over een kalenderjaar op een bepaald wegvak de 17.000 motorvoertuigen per etmaal overschrijdt en de reeds genoemde ongelijkvloerse aansluiting op de N61 is gerealiseerd. Daar is momenteel echter nog geen sprake van.



### *Investeringsverplichtingen*

In het kader van de voorbereiding van de verdubbeling van de op de tunnel aansluitende wegen in Zeeuws-Vlaanderen, zijn een aantal contracten gesloten voor projectvoorbereiding, directievoering en een aantal aanpassingen aan de huidige infrastructuur voor een totaal bedrag van circa 1,7 miljoen euro.

In 2007 is een start gemaakt met het vervangen van het tolsysteem, waarbij rekening wordt gehouden met de uitbesteding van de elektronische tolheffing aan de dochteronderneming Movenience B.V.. Er zijn contracten gesloten waarvan naar verwachting in 2010 nog € 0,8 mln. betaald zal worden.

In 2010 wordt een tweede bediening voor het verkeersmanagement in gebruik genomen. Op 31 december 2009 waren hier voor € 0,4 mln. contracten afgesloten.

### *Onderhoudsverplichtingen*

Voor het 'In stand houden' van de activa zijn verplichtingen aangegaan betreffende het onderhoud van de installaties, wegen en kunstwerken en de tunnel (€ 20,8 mln., prijspeil 1996). Dit betreft de onderhoudsovereenkomst met KMW vanaf 2010 tot en met maart 2013.

Voor het beheer en onderhoud van de ICT en de infrastructuurbeveiliging zijn verplichtingen aangegaan ter grootte van € 2,2 mln.. Het merendeel van deze verplichtingen is afgesloten voor een periode van vijf jaar met als ingangsdatum 1 oktober 2009.

### *Overige verplichtingen*

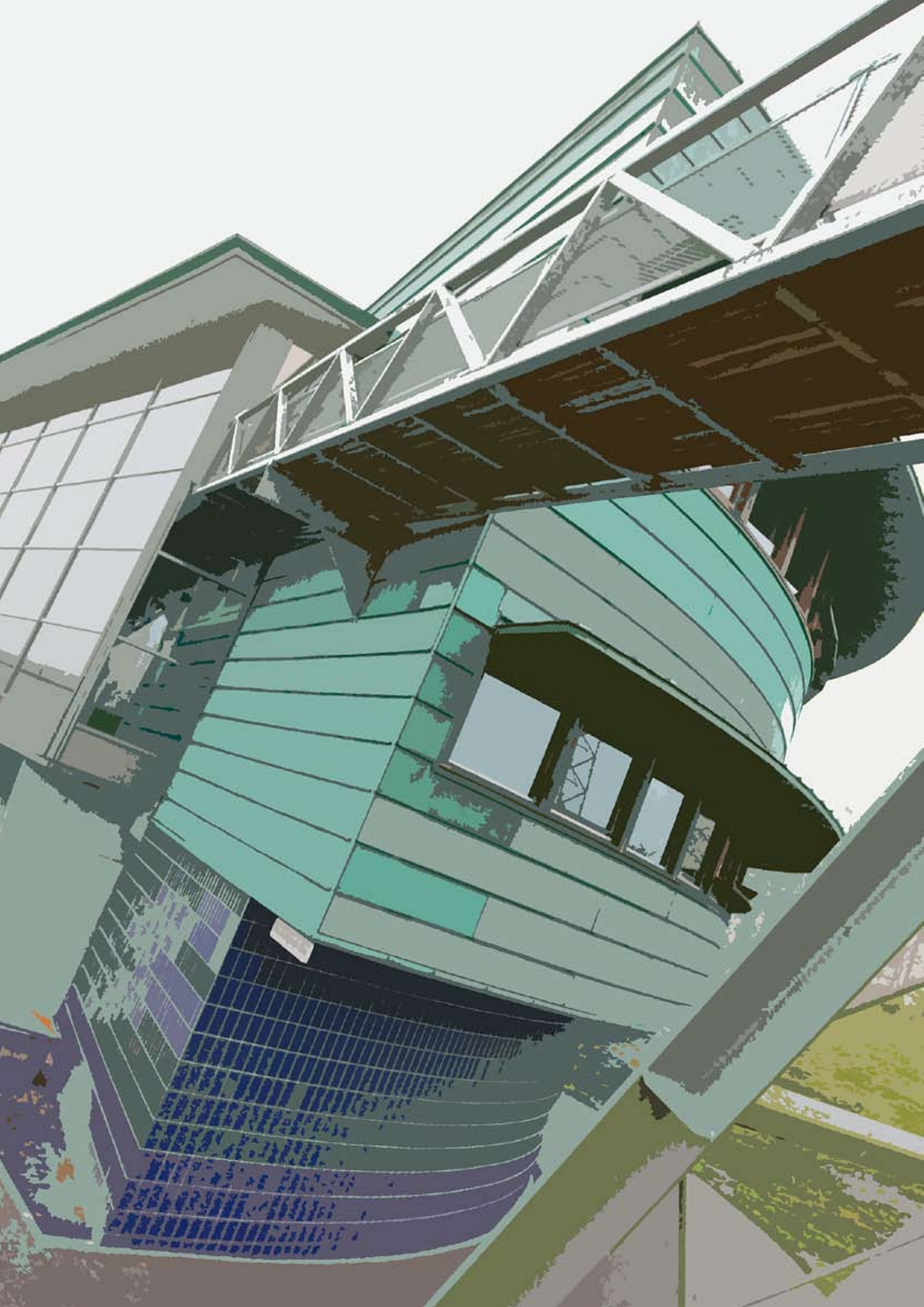
De overige verplichtingen bestaan hoofdzakelijk uit advieskosten, schoonmaakkosten, verzekeringen, het leasen van bedrijfsauto's en opstalrechten van Dienst der Domeinen. In totaal gaat het om een bedrag van € 1,1 mln.. Het merendeel van deze verplichtingen kent een looptijd van korter dan vijf jaar.

### *Instandhoudingsverklaring*

In het kader van het project 'Spitsscoren A15' heeft de N.V. Westerscheldetunnel, samen met de medeaandeelhouders van Movenience, op 3 juli 2009 een instandhoudingsverklaring ten behoeve van ABN AMRO afgegeven. In deze verklaring garanderen de aandeelhouders van Movenience de instandhouding van Movenience gedurende de looptijd van dit project, deze bedraagt drie jaar.

### *Aansprakelijkheid VOF*

De WST is, als medeaandeelhouder van Movenience, hoofdelijk aansprakelijk voor de schulden van de deelneming in de Vennootschap Onder Firma SpitsScoren.



## 5.10. Enkelvoudige jaarrekening: balans per 31 december 2009

(voor winstbestemming)

Bedragen in euro's

	<i>ref.</i>	2009	2008
<b>Vaste activa</b>		<b>603.862.990</b>	<b>627.941.441</b>
Materiële vaste activa		603.359.128	627.164.248
Deelnemingen	5.12.1	503.862	777.193
<b>Vlottende activa</b>		<b>57.784.877</b>	<b>3.200.787</b>
Vorderingen		1.831.956	2.563.689
Vorderingen op deelnemingen		2.098.858	73.660
Liquide middelen		53.854.063	563.438
<b>Kortlopende schulden</b>		<b>10.419.210</b>	<b>7.156.796</b>
<b>Vlottende activa min kortlopende schulden</b>		<b>47.365.667</b>	<b>-3.956.008</b>
<b>Totaal activa min kortlopende schulden</b>		<b>651.228.657</b>	<b>623.985.433</b>
<b>Langlopende schulden</b>		<b>4.360.832</b>	<b>7.250.263</b>
<b>Voorzieningen</b>		<b>41.000</b>	<b>35.700</b>
<b>Eigen vermogen</b>	5.12.2	<b>646.826.825</b>	<b>616.699.470</b>
Gestort en opgevraagd kapitaal		76.140.000	76.140.000
Agio		532.022.827	532.022.827
Wettelijke reserves		418.092	418.092
Onverdeelde winst		38.245.906	8.118.551
<b>Totaal Langlopende Schulden, Voorzieningen en Eigen Vermogen</b>		<b>651.228.657</b>	<b>623.985.433</b>



## 5.11. Enkelvoudige jaarrekening: resultatenrekening 2009

Bedragen in euro's

	2009	2008
<b>Netto omzet</b>	<b>81.459.852</b>	<b>77.115.656</b>
Tolopbrengsten	26.441.511	25.999.325
Exploitatiebijdragen	55.018.341	51.116.331
Overige bedrijfsopbrengsten	658.944	183.622
<b>Totaal bedrijfsopbrengsten</b>	<b>82.118.796</b>	<b>77.299.278</b>
Salarissen, pensioenen en sociale lasten	3.927.548	3.615.577
Inhuur en uitzendkrachten	584.018	914.534
Afschrijvingen	26.629.954	26.406.005
Overige bedrijfskosten	12.923.551	12.814.054
<b>Totaal bedrijfslasten</b>	<b>44.065.071</b>	<b>43.750.170</b>
Saldo van de financiële baten en lasten	465.513	304.755
Aandeel in winst/verlies van deelnemingen	-273.332	-265.310
<b>Resultaat voor belastingen</b>	<b>38.245.906</b>	<b>33.588.553</b>
Belastingen	0	0
<b>Resultaat na belastingen</b>	<b>38.245.906</b>	<b>33.588.553</b>



## 5.12. Toelichting op de balans en resultatenrekening van de enkelvoudige jaarrekening

De enkelvoudige jaarrekening is opgesteld in overeenstemming met de wettelijke bepalingen van Titel 9 Boek 2 BW en de stellige uitspraken van de Richtlijnen voor de Jaarverslaggeving, uitgegeven door de Raad voor de Jaarverslaggeving.

De grondslagen van waardering en van resultaatbepaling voor de enkelvoudige jaarrekening en de geconsolideerde jaarrekening zijn gelijk. Deelnemingen in groepsmaatschappijen worden gewaardeerd volgens de netto vermogenswaarde in overeenstemming met paragraaf 3.4 van de geconsolideerde jaarrekening. Voor de grondslagen van de waardering van activa en passiva en voor de bepaling van het resultaat wordt verwezen naar de opgenomen toelichting op de geconsolideerde balans en winst- en verliesrekening.

### 5.12.1. Deelneming Movenience B.V.

Op 21 juni 2007 is de dochteronderneming Movenience B.V. opgericht. Movenience B.V. is een samenwerkingsverband tussen de N.V. Westerscheldetunnel (60%), het Portugese Brisa Auto Estradas de Portugal S.A (30%) en NedMobiel (10%).

Bedragen in euro's

Deelnemingen	
Stand per 1 januari 2009	777.193
Investeringen	-
Resultaat deelnemingen 2009	-273.332
<b>Stand per 31 december 2009</b>	<b>503.862</b>

### 5.12.2. Eigen vermogen

Het maatschappelijk kapitaal van de N.V. Westerscheldetunnel bedraagt € 90 mln., opgebouwd uit 2 miljoen (gewone) aandelen met een nominale waarde van € 45 per stuk. Hiervan is per 31 december 2009 € 76.140.000 geplaatst en volgestort. Alle geplaatste en volgestorte aandelen zijn in handen van de Provincie Zeeland.

De 'Wettelijke reserves' zijn ontstaan naar aanleiding van de invoering van de euro. De aandelen zijn destijds geconverteerd van 100 gulden per stuk naar € 45 per stuk. Voor het ontstane verschil is een niet uitkeerbare reserve als bedoeld in artikel 67a, derde lid, van boek 2 van het Burgerlijk Wetboek gevormd.

Het saldo van 'Agio' bestaat uit het door de aandeelhouders, tijdens de bouw van de Westerscheldetunnel gestorte bedrag aan agio (€ 689 mln.) minus de tot en met 2009 uitgekeerde agio.

Het verloop van het eigen vermogen gedurende 2008 en 2009 is als volgt:

Bedragen in euro's

	Gestort en opgevraagd kapitaal	Agio	Wettelijke reserves	Onverdeelde winst	Totaal
<b>Per 31 december 2007</b>	<b>76.140.000</b>	<b>552.022.827</b>	<b>418.092</b>	<b>9.431.601</b>	<b>638.012.520</b>
Uitkering agio		-20.000.000			-20.000.000
Resultaat boekjaar				33.588.553	33.588.553
Uitkering dividend				-34.901.603	-34.901.603
<b>Per 31 december 2008</b>	<b>76.140.000</b>	<b>532.022.827</b>	<b>418.092</b>	<b>8.118.551</b>	<b>616.699.470</b>
Uitkering agio					
Resultaat boekjaar				38.245.906	38.245.906
Uitkering dividend 2008				-8.118.551	-8.118.551
<b>Per 31 december 2009</b>	<b>76.140.000</b>	<b>532.022.827</b>	<b>418.092</b>	<b>38.245.906</b>	<b>646.826.825</b>

### 5.13. Niet uit de balans blijvende rechten en verplichtingen

#### *Aansprakelijkheid bij een fiscale eenheid*

De N.V. Westerscheldetunnel vormt met Movenience B.V. een fiscale eenheid voor de omzetbelasting. Op grond van de standaardvoorwaarden zijn de WST en de dochteronderneming ieder hoofdelijk aansprakelijk voor ter zake door de combinatie verschuldigde belasting.

#### *Overdracht t-tags aan Movenience*

De WST is voornemens om in 2010 het verwerken van de elektronische toltransacties uit te besteden aan Movenience. Op het moment dat de klanten van de WST juridisch overgaan naar Movenience zal de WST de bij de klanten in gebruik zijnde t-tags, alsmede de t-tags op voorraad, aan Movenience leveren tegen de dan geldende boekwaarde en eveneens de met de t-tags verbonden vooruitbetaalde tegoeden van klanten aan Movenience ter beschikking stellen. De betaalde borgsommen zullen voor de overdracht door WST aan de klanten worden teruggestort.

#### *Concessieovereenkomst*

Met Movenience is een Concessieovereenkomst overeengekomen waarin is opgenomen dat, na overdracht van de t-tags aan Movenience, er door de WST € 0,437 (in prijspeil 2010) per passage met een t-tag aan Movenience vergoed gaat worden. Tegenover deze vergoeding staan lagere uitvoeringskosten aan de zijde van de WST.

## 5.14. Verbonden partijen

De transacties tussen de N.V. Westerscheldetunnel en de met haar verbonden partij Movenience B.V. bestaan in 2009 uit een doorbelasting van kosten voor management, een aantal werkplekken en automatiseringskosten. Dit is overeengekomen in de 'Joint venture Agreement' welke bij de oprichting van Movenience B.V. tussen de aandeelhouders is gesloten.

Bedragen in euro's

<b>Doorbelasting kosten</b>	
Personeelskosten	248.592
Werkplekken en automatisering	19.460
Interest	39.375
<b>Totaal</b>	<b>307.427</b>

### Directie N.V. Westerscheldetunnel

drs. H.T.W.J.M. Schoenmakers MMO

### Raad van Commissarissen

ir. D. Luteijn

mw. P.E.P. Kwekkeboom-Janse

drs. W.L. Moerman

ir. J.C. Huis in 't Veld

dhr. E.P.H. Kerkhaert

Borssele, 17 maart 2010.

# 6. Overige gegevens

## 6.1. Winstbestemming

De statutaire regeling voor de winstbestemming is als volgt (artikel 30 statuten):

- De winst staat ter beschikking van de algemene vergadering.
- Uitkeringen kunnen slechts plaatshebben tot ten hoogste het uitkeerbare deel van het eigen vermogen.
- Uitkering van winst geschiedt na de vaststelling van de jaarrekening waaruit blijkt dat zij geoorloofd is.
- De directie kan, met inachtneming van het dienaangaande in het tweede lid bepaalde, besluiten tot het doen van tussentijdse uitkeringen.
- De algemene vergadering kan, met inachtneming van het dienaangaande in het tweede lid bepaalde, besluiten tot uitkeringen ten laste van een reserve.
- De vordering van de aandeelhouder tot uitkering vervalt door een tijdsverloop van vijf jaren.

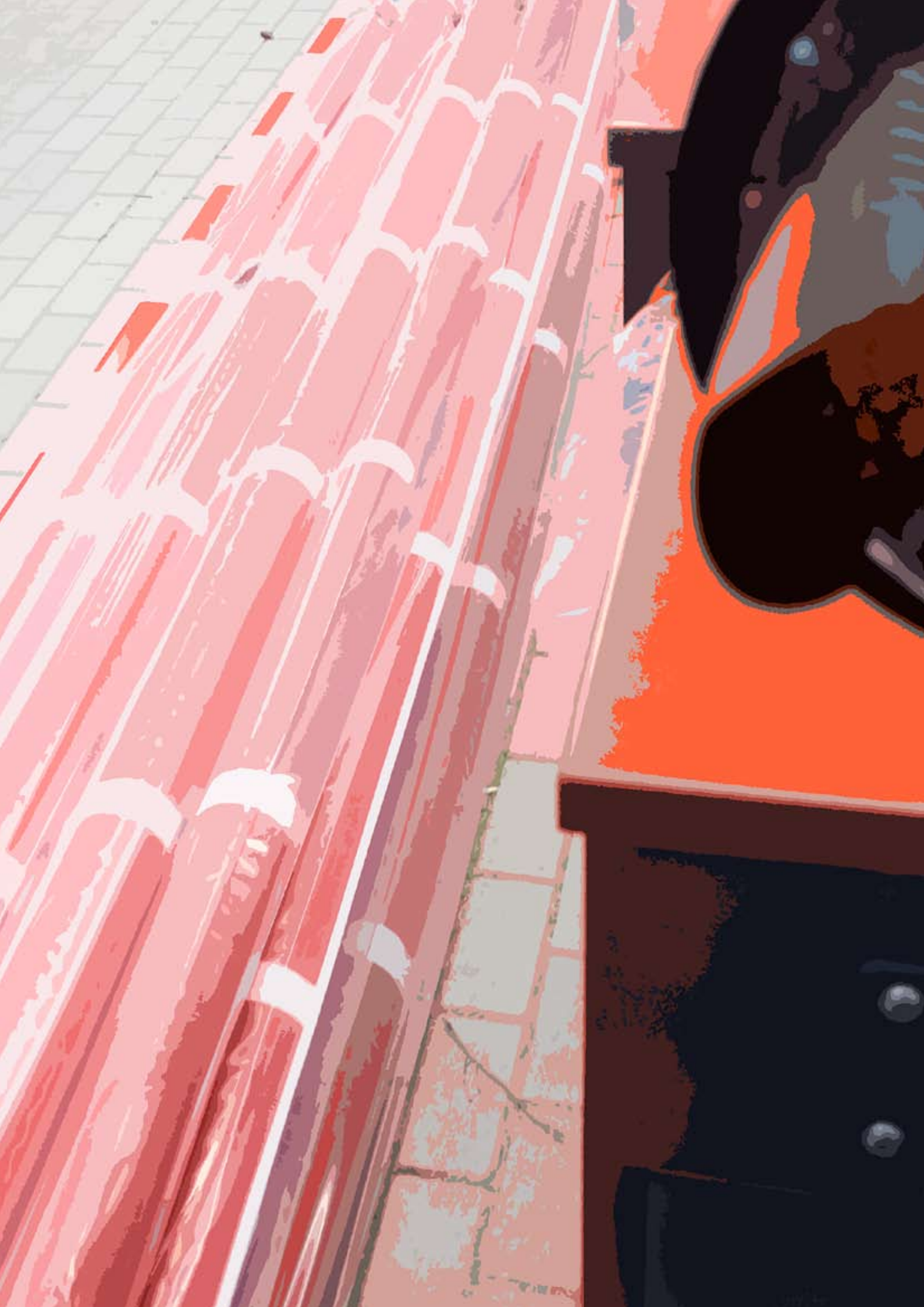
Het saldo van de winstreserve op de geconsolideerde balans per 31 december 2009 is als volgt te specificeren:

Bedragen in euro's

<b>Winstreserve</b>	
Winstreserve per 31-12-2008	8.118.551
Uitkering slotdividend 2008 (in 2009)	-8.118.551
Resultaat 2009	38.245.906
<b>Winstreserve per 31-12-2009</b>	<b>38.245.906</b>

De directie stelt voor de gehele winstreserve van € 38.245.906 uit te keren.





# 7. Accountantsverklaring



Aan: de Algemene Vergadering van Aandeelhouders van  
N.V. Westerscheldetunnel

PricewaterhouseCoopers  
Accountants N.V.  
Rat Verlegstraat 3  
4815 NZ Breda  
Postbus 1042  
4801 BA Breda  
Telefoon (076) 524 05 00  
Fax (076) 524 05 40  
[www.pwc.com/nl](http://www.pwc.com/nl)

## Accountantsverklaring

### Verklaring betreffende de jaarrekening

Wij hebben de in dit jaarverslag opgenomen jaarrekening 2009 van N.V. Westerscheldetunnel te Borssele bestaande uit de geconsolideerde en enkelvoudige balans per 31 december 2009 en de geconsolideerde en enkelvoudige resultatenrekening over 2009 met de toelichting gecontroleerd.

### Verantwoordelijkheid van het bestuur

De directie van de vennootschap is verantwoordelijk voor het opmaken van de jaarrekening die het vermogen en het resultaat getrouw dient weer te geven, alsmede voor het opstellen van het directieverslag, beide in overeenstemming met Titel 9 Boek 2 BW. Deze verantwoordelijkheid omvat onder meer: het ontwerpen, invoeren en in stand houden van een intern beheersings-systeem relevant voor het opmaken van en getrouw weergeven in de jaarrekening van vermogen en resultaat, zodanig dat deze geen afwijkingen van materieel belang als gevolg van fraude of fouten bevat, het kiezen en toepassen van aanvaardbare grondslagen voor financiële verslaggeving en het maken van schattingen die onder de gegeven omstandigheden redelijk zijn.

### Verantwoordelijkheid van de accountant

Onze verantwoordelijkheid is het geven van een oordeel over de jaarrekening op basis van onze controle. Wij hebben onze controle verricht in overeenstemming met Nederlands recht. Dienovereenkomstig zijn wij verplicht te voldoen aan de voor ons geldende gedragsnormen en zijn wij gehouden onze controle zodanig te plannen en uit te voeren dat een redelijke mate van zekerheid wordt verkregen dat de jaarrekening geen afwijkingen van materieel belang bevat.

Een controle omvat het uitvoeren van werkzaamheden ter verkrijging van controle-informatie over de bedragen en de toelichtingen in de jaarrekening. De keuze van de uit te voeren werkzaamheden is afhankelijk van de professionele oordeelsvorming van de accountant, waaronder begrepen zijn beoordeling van de risico's van afwijkingen van materieel belang als gevolg van fraude of fouten.

30112544/LdZ/e0161676/PvdB/TP

PricewaterhouseCoopers is de handelsnaam van onder meer de volgende vennootschappen: PricewaterhouseCoopers Accountants N.V. (KvK 34180285), PricewaterhouseCoopers Belastingadviseurs N.V. (KvK 34180284), PricewaterhouseCoopers Advisory N.V. (KvK 34180287) en PricewaterhouseCoopers B.V. (KvK 34180289). Op diensten verleend door deze vennootschappen zijn Algemene Voorwaarden van toepassing, waarin onder meer aansprakelijkheidsvoorwaarden zijn opgenomen. Deze Algemene Voorwaarden zijn gedeponeerd bij de Kamer van Koophandel te Amsterdam en ook in te zien op [www.pwc.com/nl](http://www.pwc.com/nl).

In die beoordeling neemt de accountant in aanmerking het voor het opmaken van en getrouw weergeven in de jaarrekening van vermogen en resultaat relevante interne beheersingssysteem, teneinde een verantwoorde keuze te kunnen maken van de controlewerkzaamheden die onder de gegeven omstandigheden adequaat zijn maar die niet tot doel hebben een oordeel te geven over de effectiviteit van het interne beheersingssysteem van de entiteit. Tevens omvat een controle onder meer een evaluatie van de aanvaardbaarheid van de toegepaste grondslagen voor financiële verslaggeving en van de redelijkheid van schattingen die de directie van de vennootschap heeft gemaakt, alsmede een evaluatie van het algehele beeld van de jaarrekening.

Wij zijn van mening dat de door ons verkregen controle-informatie voldoende en geschikt is als basis voor ons oordeel.

#### **Oordeel**

Naar ons oordeel geeft de jaarrekening een getrouw beeld van de grootte en de samenstelling van het vermogen van N.V. Westerscheldetunnel per 31 december 2009 en van het resultaat over 2009 in overeenstemming met Titel 9 Boek 2 BW.

#### **Verklaring betreffende andere wettelijke voorschriften en/of voorschriften van regelgevende instanties**

Op grond van de wettelijke verplichting ingevolge artikel 2:393 lid 5 onder f BW melden wij dat het directieverslag, voor zover wij dat kunnen beoordelen, verenigbaar is met de jaarrekening zoals vereist in artikel 2:391 lid 4 BW.

Breda, 6 april 2010  
PricewaterhouseCoopers Accountants N.V.

Origineel getekend door: drs. L.W.M. de Zwart RA



Goes 13  
Vlissingen 16

Middelburg 13  
Terneuzen (TOL)

Borssele 6  
Tolplein

Havens 0-7050  
9900-9990

Havens  
7050-9900