

**N.V. Westerscheldetunnel**

**Jaarverslag 2014**

**2014**



*Maakt meer mogelijk!*

# Inhoudsopgave

1.	Profiel .....	3
2.	Kerncijfers.....	4
3.	Verlag van de Raad van Commissarissen .....	5
4.	Verlag van de directie .....	7
5.	Jaarrekening 2014.....	14
6.	Overige gegevens .....	33
7.	Controleverklaring .....	34



# 1. Profiel

De N.V. Westerscheldetunnel (WST) is op 11 november 1998 opgericht met als opdracht het bouwen en exploiteren van de Westerscheldetunnel. De bouw is in 2003 afgerond en sinds 14 maart 2003 draagt de WST de verantwoordelijkheid voor het beheer en onderhoud van de Westerscheldetunnel, het verkeers- en incidentmanagement voor de tunnel en toeleidende wegen en de inning van tol.

Vanaf mei 2015 wordt het takenpakket van de WST uitgebreid met het verkeers- en incidentmanagement en de aansturing van het beheer en onderhoud van de Sluiskiltunnel. De Provincie Zeeland is de enige aandeelhouder van de WST.

De missie van de N.V. Westerscheldetunnel luidt:

“Het streven naar optimale dienstverlening tegen zo laag mogelijke tarieven”

De dienstverlening van de WST is primair gericht op het invullen van de behoeften van de klant, maar wordt daarin begrensd door veiligheidsvoorschriften en financiële haalbaarheid. Het hanteren van zo laag mogelijke tarieven moet plaatsvinden binnen de overeengekomen financiële kaders.

De gekozen missie heeft ook tot gevolg dat financiële meevallers in eerste instantie ten goede komen aan de klant. Door een gunstige aanbesteding van het onderhoud vallen de onderhoudskosten van 2013 tot en met 2033 lager uit dan was voorzien. Mede hierdoor zijn de tarieven van de WST sinds 2012 niet meer verhoogd.

Om inhoud te kunnen geven aan de missie zijn een aantal speerpunten van beleid geformuleerd. Veiligheid heeft uiteraard de hoogste prioriteit. Met twee afzonderlijke tunnelbuizen, dwarsverbindingen om de 250 meter en goed ingerichte hulpposten om de 50 meter is de Westerscheldetunnel één van de veiligste tunnels in Europa. De operators van de WST bewaken de tunnel permanent met behulp van moderne apparatuur. Zo kunnen onze klanten niet alleen snel, maar vooral met een gerust gevoel passeren.

Daarnaast wordt gestreefd naar een zo hoog mogelijke beschikbaarheid van het gehele tracé. De Westerscheldetunnel en de toeleidende wegen vormen immers een bovenregionale verbinding tussen Goes in het noorden en Gent in het zuiden. Gemiddeld kiezen op een werkdag meer dan 19.000 voertuigen voor deze comfortabele verbinding.

## 2. Kerncijfers

	2014	2013	2012	2011	2010
<b>Beschikbaarheid</b>					
Geen onregelmatigheden (%)	98,3	98,2	97,8	98,2	98,0
<b>Verkeer</b>					
Passages per jaar	6.101.866	5.866.230	5.785.485	5.818.202	5.557.484
Passages per dag (gem.)	16.717	16.072	15.807	15.940	15.226
Passages t-tag	4.140.097	4.032.903	3.948.736	3.903.411	3.716.203
Passages t-tag (%)	67,8	68,7	68,3	67,1	66,9
Passages veelgebruikers	1.070.854	1.019.768	989.698	682.230	-
Passages veelgebruikers (%)	17,5	17,4	17,1	11,7	-
Passages tolvrije dagen*	107.933	61.746	67.063	-	-
Abonnementhouders	52.567	52.250	51.383	49.824	48.699
t-tags in omloop	76.553	76.342	74.765	71.644	69.856
m-tags in omloop	414	290	199	-	-
e-tags in omloop	27	-	-	-	-
<b>Financiën</b>					
Tolopbrengsten (x € 1 mln.)	27,7	26,5	26,8	28,5	27,2
Gem. opbrengst per passage (x € 1)	4,54	4,52	4,62	4,90	4,90
Netto resultaat (x € 1 mln.)	9,8	6,8	2,5	5,4	5,3
<b>Personeel</b>					
Bezetting (fte.)	61,1	60,6	58,8	57,0	60,5
Leeftijd (gem.)	48	47	46	45	46
Ziekteverzuim (%)	4,9	5,2	2,8	6,4	8,0
<b>Communicatie</b>					
Aantal inschrijvers Mijn Tunnel	6.998	5.937	4.775	-	-
Aantal inschrijvers Nieuwsbrief	3.913	3.472	3.128	-	-
Aantal installaties app	7.889	3.975	1.929	-	-
Aantal volgers @WSTVerkeer	3.165	2.601	1.683	800	-

\*In 2014 waren er zes tolvrije dagen, in 2012 en 2013 vier.

# 3. Verslag van de Raad van Commissarissen

## 3.1 Jaarrekening 2014

Ter voldoening aan het bepaalde in artikel 26 van de statuten heeft de directie de geconsolideerde jaarrekening over het boekjaar 2014 opgesteld en conform artikel 28 van de statuten aan de Raad van Commissarissen (RvC) voorgelegd. De geconsolideerde jaarrekening is door PricewaterhouseCoopers Accountants N.V. gecontroleerd en van een goedkeurende verklaring voorzien. De RvC heeft in het bijzijn van de directie de geconsolideerde jaarrekening met de accountant besproken. Daarbij zijn de financiële ontwikkelingen van het bedrijf alsmede de kwaliteit van het financieel beheer aan de orde geweest.

## 3.2 Pré-advies

De directie legt het Jaarverslag 2014 op 3 juni 2015 aan de Algemene Vergadering van Aandeelhouders ter vaststelling voor. De RvC adviseert de Algemene Vergadering deze jaarrekening vast te stellen.

## 3.3 Werkzaamheden van de Raad van Commissarissen

De RvC heeft een adviserende en toezichhoudende taak, waarbij de belangen van de vennootschap en de daarbij betrokken partijen voorop staan. De Raad vergadert altijd plenair en kent geen subcommissies. Deze werkwijze functioneert naar tevredenheid. De RvC wil op de hoogte blijven van de actuele stand van zaken binnen de organisatie. Dit gebeurt in een zestal vergaderingen, alsmede de benodigde bilaterale contacten.

Vaste agendapunten tijdens de vergadering met de directie zijn een toelichting op de gang van zaken en de ontwikkeling van de financiële resultaten aan de hand van vier kwartaalrapportages. Specifieke onderwerpen van aandacht waren in 2014 de invoering van vennootschapsbelasting voor overheidsbedrijven, de invulling van de samenwerking met de BV KKS, de invulling van de aannemer van het in 2013 gestarte onderhoudscontract, de samenstelling en grootte van de RvC, de bezoldiging van de directie en de ontwikkelingen bij dochteronderneming Movenience B.V..

De overlegvergaderingen tussen directie en Ondernemingsraad worden bij toerbeurt door één van de commissarissen bijgewoond. Zowel voor als na afloop van de controle van de jaarrekening is er overleg tussen een vertegenwoordiger van de Raad en de accountant. Zoals gebruikelijk evalueert de RvC jaarlijks haar eigen functioneren en het functioneren van de directie.

## 3.4 Corporate Governance

Bij het inrichten van het Corporate Governance beleid wordt rekening gehouden met de Corporate Governance Code. Omdat de organisatie relatief klein en overzichtelijk is, is besloten een aantal zaken uit de Code anders uit te werken. Zo worden bijvoorbeeld de auditcommissie, remuneratiecommissie en selectie- en benoemingscommissie niet bij de WST gehanteerd. De WST heeft gekozen om, op vrijwillige basis, te voldoen aan de Wet Normering Topinkomens.

## 3.5 Wet Bestuur en Toezicht

Sinds 1 januari 2013 geldt een wet voor een evenwichtige verdeling van de RvC en de directie. Dat wil zeggen dat minimaal 30% van de zetels wordt bezet door mannen en minimaal 30% door vrouwen. De WST voldoet, met de benoeming van

mevr. Heijning- van den Breemer, eind 2014 aan deze norm. Aangezien de directie bestaat uit één persoon is het hier niet mogelijk om tot een evenwichtige verdeling te komen.

### 3.6 Samenstelling van de Raad van Commissarissen

Ultimo 2014 is de samenstelling van de RvC als volgt:

**Ir. D. Luteijn** (1943), voorzitter, in functie sinds 01-01-2007.  
Huidige zittingsperiode tot 1 januari 2016.  
Directeur Luteijn Interim Toezicht en Procesbegeleiding L.I.T.P. B.V..

Relevante nevenfuncties: voorzitter RvC B.V. Kanaal Kruising Sluiskil, voorzitter RvC Saver N.V., voorzitter RvC Prins & Dingemanse B.V., voorzitter RvC Molcon-Interwheels B.V., lid RvC Tideway B.V.

**Mr. J.M. Heijning-van den Breemer** (1957), in functie sinds 23 mei 2014.  
Huidige zittingsperiode tot 22 mei 2018.  
Directeur Douane regio Roosendaal.

Relevante nevenfunctie: Lid klachtencommissie Politie Zuidwest Nederland.

**Ir. J.C. Huis in 't Veld** (1947), in functie sinds 28 mei 2008.  
Huidige zittingsperiode tot 28 mei 2016.  
Directeur HHV Consultancy B.V..

Relevante nevenfuncties: lid RvC EON Benelux Holding N.V., lid Raad van Toezicht SNV, lid Advisory Board Allseas Group, boegbeeld Topsector Water.

**Dhr. E.P.H. Kerckhaert** (1961), in functie sinds 1 januari 2010.  
Huidige zittingsperiode tot 1 januari 2018.  
Directeur bij het ROC Scalda.

Relevante nevenfunctie: Geen

**Mw. P.E.P. Kwekkeboom-Janse** (1967), in functie sinds 1 januari 2007.  
Huidige zittingsperiode tot 1 januari 2016.  
Directeur Janse & Janse B.V., DGA PEP Investment B.V..

Relevante nevenfuncties: lid RvC Batenburg Techniek NV, lid Raad van Toezicht Omroep Zeeland, voorzitter RvC Kredietunie Zeeland, lid RvC B.V. Kanaal Kruising Sluiskil, lid Raad van Bestuur Vernieuwing Bouw!, lid RvC Herstaco B.V.

# 4. Verslag van de directie

## 4.1 Inleiding

De meest in het oog springende gebeurtenis voor de WST in 2014 was de ingebruikname van de gerenoveerde bedieningsruimte op het Tolplein in mei. Hiermee is een grote technologische stap gezet. Bovendien is de WST met deze nieuwe bedieningsruimte technisch klaar om de bediening van de Sluiskiltunnel in de eigen bedrijfsvoering te integreren.

Op 23 mei 2015 kan het verkeer voor het eerst gebruik maken van de Sluiskiltunnel. Dat is een grote mijlpaal in het project waar de WST van begin af aan een belangrijk aandeel in heeft gehad. Het realiseren van de Sluiskiltunnel was in 2009 ook de belangrijkste reden voor de Provincie Zeeland om de aandelen van de WST van de Staat over te nemen. Voor de WST wordt 2015 een memorabel jaar, waarin het takenpakket uitgebreid wordt met het verkeers- en incidentmanagement en de aansturing van het beheer en onderhoud van de Sluiskiltunnel.

In 2014 is gestart met de voorbereiding van de renovatie van de tunneltechnische systemen in 2016 en 2017. Het betreft hier de vervanging van functionaliteit als de bediening en besturing, de verkeersinstallaties en communicatiesystemen. Dit project is onderdeel van het WM-onderhoudscontract. Uitgangspunt is dat de revisie gefaseerd en met behoud van de huidige beschikbaarheid van de tunnel verwezenlijkt wordt. Planning, risico's en wederzijdse verwachtingen worden daarom met de aannemer al vroeg in het proces goed op elkaar afgestemd.

Een minder in het oog springende maar zeker voor de aandeelhouder een belangrijke gebeurtenis was de publicatie van het Wetsvoorstel Vennootschapsbelasting voor Overheidsondernemingen op Prinsjesdag. In de memorie van toelichting is melding gemaakt van de gesprekken die de WST met het Ministerie heeft gevoerd en is opgenomen dat de WST een duidelijk voorbeeld is van een privaatrechtelijke rechtsvorm die overheidstaken op basis van wetgeving (Tunnelwet Westerschelde) verricht. Omdat, naar de mening van het kabinet, de WST niet in concurrentie treedt, zou de WST aanspraak moeten kunnen maken op vrijstelling van Vennootschapsbelasting. Op 18 december is het wetsvoorstel door de Tweede Kamer aanvaard. Zodra het in de Eerste Kamer is vastgesteld, kan de WST deze vrijstelling bij de Belastingdienst aan gaan vragen.

Het extreem zachte weer in 2014, waarbij het op sommige plaatsen niet één dag gevoren heeft en waarbij acht van de tien maanden bij de warmste ooit hoorden, was mede de oorzaak van de 4% groei in het aantal passages ten opzichte van 2013. Er werden in totaal in 2014 voor het eerst in de geschiedenis meer dan zes miljoen passages door de Westerscheldetunnel geteld.

Een ander record werd in 2014 op social media behaald. Een zwanenkoppel dat probeerde met zeven kuikentjes het Tolplein over te steken was er de oorzaak van dat de WST op social media even 'trending topic' was. Op de bewuste dinsdagochtend in mei werd het verkeer bij het Tolplein kort stil gezet, zodat de zwanen, geholpen door medewerkers van de WST, veilig de overkant konden bereiken. De berichtgeving over deze afsluiting werd een regelrechte hit. Ruim 250.000 mensen zagen het Facebook-bericht van Natuurmonumenten over de actie. Het leverde ruim 34.000 'likes' en bijna 1.500 reacties op. Op 2 juni overhandigde boswachter Ted Sluijter de Delta trofee aan het betrokken personeel van de WST. Bij dat moment waren het Algemeen Dagblad en SBS6 (Hart van Nederland) aanwezig.

## 4.2 Beschikbaarheid

### Gepland onderhoud

Gemiddeld wordt eens per maand 's avonds en 's nachts een tunnelbuis afgesloten in verband met onderhoudswerkzaamheden. In 2014 hebben 15 van dergelijke onderhoudsnachten plaatsgevonden. De Westbuis is in 2014 in totaal 63 uur afgesloten geweest voor onderhoud, voor de Oostbuis lag dit op 69 uur.

### Onverwachte verstoringen

De beschikbaarheid van de tunnel, waarbij zonder onregelmatigheden beide buizen volledig beschikbaar zijn voor het verkeer kwam voor 2014 uit op 98,3%. In 2013 lag dit 0,1% lager. Van de 1,7% van de tijd dat beide buizen niet volledig beschikbaar waren werd 1,2% veroorzaakt door gepland onderhoud. De overige 0,5% dat de tunnel niet volledig beschikbaar was, werd veroorzaakt door ongeplande stremmingen. Deze werden voor 41% veroorzaakt door pech, 13% werd veroorzaakt door ongevallen (in totaal 347 minuten) terwijl afsluitingen als gevolg van te hoge voertuigen 9% stremmingen veroorzaakte. In 8% van de gevallen lag er rommel op de rijbaan. Het totaal van ongeplande afsluitingen in 2014 kwam uit op 42 uur tegen 53 uur in 2013.

De langste ongeplande afsluiting bedroeg 127 minuten en was op 16 april. In de ochtendspits ontstond een aanrijding tussen twee personenauto's waarbij de twee bestuurders uiteindelijk door ambulances naar het ziekenhuis vervoerd moesten worden.

### Communicatie

De communicatie over de niet-beschikbaarheid blijft van groot belang voor de WST. De klant kan daar rekening mee houden tijdens de reis, of vooraf op het moment van inplannen. Bovendien draagt deze informatie bij aan de gemoedsrust van automobilisten die in de file staan te wachten, omdat men weet hoe lang het nog gaat duren en wat de oorzaak is.

Sinds 1 oktober 2014 kunnen klanten zich abonneren op de nieuwe SMS-alerts van de WST. De SMS-alerts kunnen nu meer afgestemd worden op de persoonlijke wensen. Zo kan er aangegeven worden of men SMS-berichten wil ontvangen voor alle afsluitingen of alleen voor langdurige stremmingen. Bovendien kan er gekozen worden op welke dagen en tijdstippen de alerts ontvangen moeten worden én voor welke richting. Het ontvangen van de SMS-alerts blijft gratis. Ook in de e-mailalerts heeft een kleine aanpassing plaatsgevonden. Net als de SMS-alerts worden de e-mailalerts vanaf 1 oktober verstuurd voor alle stremmingen als er enige tijd helemaal geen verkeer meer mogelijk is in een bepaalde richting. En net als bij de SMS-alerts kan de klant zelf kiezen of hij/zij ze allemaal wil ontvangen of alleen voor afsluitingen die langer dan een half uur gaan duren. Eind 2014 zijn er ook een aantal wijzigingen aan de app in gang gezet. De functionaliteit van de app zal in 2015 nog uitgebreider worden.

## 4.3 Verkeer

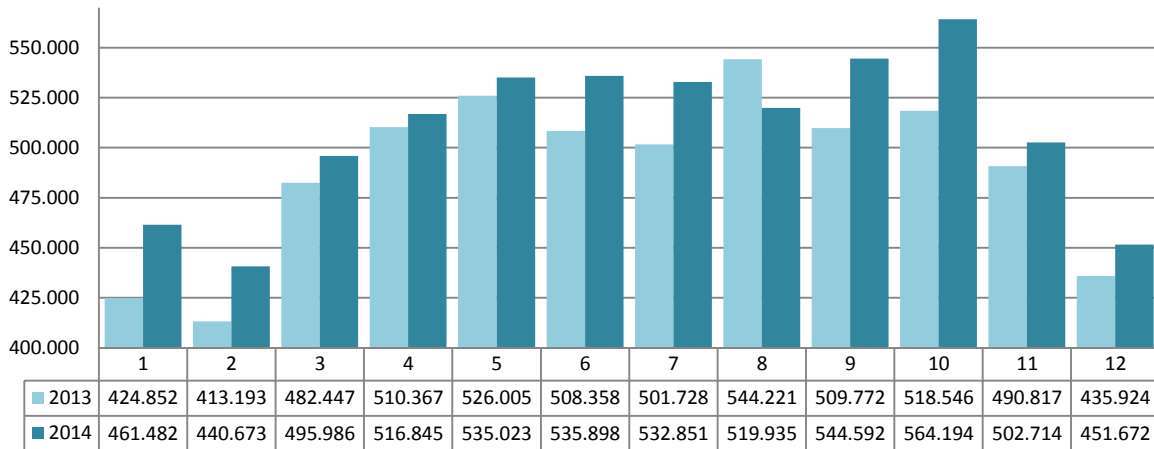
### Passages

Het totaal aantal passages in 2014 (6.101.866) was 4% hoger dan in 2013. Gemiddeld komt dat uit op 16.717 per dag. De drukste dag in 2014 was de vrijdag voor Pinksteren met 23.730 passages. Het aantal passages groeide in absolute zin het meest in categorie 1, de categorie voor personenauto's. Met 5.059.242 passages werd er in 2014 123.043 keer meer gepasseerd in die categorie dan in 2013. Opvallend was de (niet begrote) toename van het zware vrachtverkeer (categorie 4) met 10%.



In de volgende grafiek is het verloop van het aantal passages per maand van 2014 en 2013 weergegeven.

**Aantal passages per maand**



Afgelopen jaar waren er voor het eerst zes in plaats van vier zaterdagen tolvrij. Ook tijdens deze tolvrije dagen is er meer gereisd dan in de jaren ervoor. In 2014 passeerden gemiddeld 17.989 voertuigen op een tolvrije dag ten opzichte van 15.437 in 2013.

In maart 2014 is door de WST een onderzoek uitgevoerd naar de tolvrije dagen. Doel van het onderzoek was meer inzicht krijgen in de bekendheid van de tolvrije dagen en het mogelijke effect van het koppelen van tolvrije dagen aan evenementen in Zeeland. Daarnaast is er gekeken naar de effectiviteit van de ingezette communicatiemiddelen. Uit het onderzoek blijkt dat klanten op een tolvrije dag nauwelijks evenementen bezoeken (6%). Een derde geeft aan daadwerkelijk eerder naar een evenement te gaan als dit op een tolvrije dag zou vallen. Klanten die wel een voorkeur hebben voor een evenement geven aan de tolvrije dagen bijvoorbeeld te willen koppelen aan de Havendagen (14%), Concert at Sea (13%), Sail de Ruyter (10%), de Gentse feesten en de Visserijfeesten te Breskens (beide 4%). Er is geen eensluidende duidelijke voorkeur waar te nemen.

Het blijkt dat bezoek aan familie, vrienden of kennissen samen met winkelen en recreatie de voornaamste redenen zijn om gebruik te maken van een tolvrije dag. Deze dagen dienen daardoor zowel een economisch als een sociaal belang. Opvallend is ook dat de detailhandel aan beide zijden van de Westerschelde steeds meer inspringt op deze dagen om zo publiek 'van de overkant' aan te trekken.

Het aantal passages van abonneementhouders (t-tag) daalde in 2014 met 0,9% tot 67,8%. Als het effect van de extra tolvrije dagen is geëlimineerd, dan bedraagt het verschil 0,4%. Het aantal passages wat afgerekend wordt tegen het veelgebruikerstarief steeg in 2014 met 5,0% tot 1.070.854. Dat was 17,5% van het totale aantal passages. Het aantal t-tag abonneementen is licht gestegen tot 52.567. In totaal hadden deze abonnees eind 2014 76.553 t-tags in gebruik. Dat was nagenoeg gelijk ten opzichte van het jaar daarvoor. Eind 2014 waren daarnaast 355 m-tags bij motorrijders in gebruik.

Onderstaande tabel toont de ontwikkeling per categorie, met daarbinnen nog het onderscheid naar de passages met een t-tag.

Categorie	Voertuig	Passages gerealiseerd 2014	Passages gerealiseerd 2013	Vershil
1	Personenauto	1.513.488	1.462.193	51.295
1A	cat. 1 met abonnement	3.545.754	3.474.006	71.748
2	personenauto met aanhanger	83.046	75.918	7.128
2A	cat. 2 met abonnement	140.495	126.840	13.655
3	vrachtwagen, bus	29.154	27.295	1.859
3A	cat. 3 met abonnement	124.339	118.607	5.732
4	Vrachtwagencombinatie	156.817	139.555	17.262
4A	cat. 4 met abonnement	308.049	295.994	12.055
5	motor	25.427	21.903	3.524
5A	cat. 5 met abonnement	21.460	17.456	4.004
	Vrije passages op tolvrije dagen	107.933	61.746	46.187
	Vrije passages	45.904	44.717	1.187
<b>Totalen</b>		<b>6.101.866</b>	<b>5.866.230</b>	<b>235.636</b>

Vrije passages zijn in het tolsysteem apart geregistreerd en betreffen vooral passages van hulpverleningsinstanties en eigen personeel.

#### 4.4 Veiligheid

##### Tunnelwetgeving

De Westerscheldetunnel is in 2003 geopend op grond van een gebruiksvergunning die is afgegeven door de gemeenten Borsele en Terneuzen. De 'Wet aanvullende regels veiligheid wegtunnels' (Warvw) is per 1 juli 2013 herzien. In deze wet is onder andere opgenomen dat de WST vóór 2019 moet beschikken over een veiligheidsbeheersplan, zodat vervolgens een formele openstellingsvergunning kan worden afgegeven door beide gemeenten. In lijn met de Sluiskiltunnel, is in 2014 gestart met het opstellen van een veiligheidsbeheerplan zodat dit eind 2015 ter goedkeuring kan worden voorgelegd.

##### Multidisciplinair Oefenen

Wettelijk gezien moet er iedere vier jaar een multidisciplinaire oefening plaatsvinden bij de Westerscheldetunnel. Vorig jaar vond de oefening plaats op 3 juni in combinatie met het uitvoeren van onderhoudswerkzaamheden.

##### Campagnes: Nacht van de Tunnel en Rijscholenactie

In 2014 zijn klanten van de WST voor het zevende achtereenvolgende jaar uitgenodigd voor een rondleiding door de tunnel tijdens het hooggewaardeerde evenement 'Nacht van de Tunnel'. Met dit evenement wil de WST de kennis over veiligheid bij klanten die regelmatig gebruik maken van de tunnel vergroten. De 'Nachten van de Tunnel', ieder met zo'n 100 belangstellenden, zijn gehouden op 2 september, 7 oktober en 11 november 2014 tijdens het maandelijkse onderhoud.

Het aan komen rijden op het Tolplein, de juiste laan kiezen, afrekenen bij de tolgaarder en 6,6 kilometer lang onder de grond rijden: het passeren van de Westerscheldetunnel is een bijzondere ervaring. Zeker voor jonge automobilisten die vaak pas na het behalen van hun rijbewijs voor het eerst door de tunnel rijden. Dat kan leiden tot onzekerheid en in sommige gevallen tot onveilige situaties. De WST biedt Zeeuwse rijscholen daarom de mogelijkheid om leerlingen alvast ervaring te laten opdoen met ondergronds rijden. Daarvoor kunnen de

rij scholen én hun leerlingen gratis passagebonnen aanvragen. In 2014 zijn 631 bonnen ingeleverd door rij scholen.

## 4.5 Personeel

### Samenstelling

In 2014 waren gemiddeld 61,1 fte werkzaam (2013 60,6 fte). Daarnaast werd 11,9 fte (2013 13,8 fte) ingehuurd. Het merendeel van deze inhuur betrof tolgaarders. De gemiddelde leeftijd van het personeel bedroeg ultimo 2014 47,8 jaar (2013 47,2 jaar). De verhouding man/vrouw was aan het eind van het jaar 56% man en 44% vrouw. Ultimo 2014 was één medewerker van de WST bij de BV KKS gedetacheerd. Eind 2013 waren dat nog drie medewerkers.

### Verzuim

Het verzuim bij de WST is over geheel 2014 uitgekomen op 4,9%. In 2013 was dit nog 5,2%. Het cijfer werd voor 1,6% beïnvloed door twee langdurig zieke medewerkers. Door de kleine populatie heeft dit een grote invloed op de cijfers.

### CAO

Op 22 september is een nieuwe CAO ondertekend. Deze CAO loopt van 1 oktober 2014 tot en met 30 september 2019. In de nieuwe CAO wordt bij de pensionering van werknemers aangesloten bij de AOW-leeftijd. Daarnaast kunnen werknemers op eigen verzoek gaan werken in een rooster met minder onregelmatigheid en kunnen er maximaal 5 dagen verlof worden gekocht.

### Medewerkersonderzoek

Eind 2014 werd onder de medewerkers van de WST een medewerkersonderzoek gehouden. 74% van de medewerkers deed hieraan mee. De thema's efficiëntie, bevlogenheid, betrokkenheid, tevredenheid en klantgerichtheid kwamen in het onderzoek aan bod. Gemiddeld werd een 8 gescoord.

### Opleiden, Trainen, Oefenen

De operators zijn, evenals in andere jaren, in 2014 uitgebreid getoetst over hun kennis van verkeerskunde, het calamiteitenbestrijdingsplan en de geldende protocollen en procedures. Door de kennis jaarlijks te toetsen wordt gewaarborgd dat de operators bij incidenten de juiste veiligheids- en verkeersmaatregelen nemen en een ondersteunende rol kunnen vervullen in de communicatie met de hulpdiensten, klanten en het onderhoudspersoneel. Ook is in 2014 een start gemaakt met het opleidingstraject met betrekking tot de Sluiskiltunnel dat in het voorjaar van 2015 wordt afgerond met een theorie- en praktijktoets.

In 2014 hebben een groot aantal medewerkers deelgenomen aan één of meerdere functie gerelateerde trainingen/opleidingen. Dit jaar is voor het eerst gewerkt met het opleidingshandboek waar de verschillende verplichte opleidingen vanuit wetgeving en/of WST beleid zijn vastgelegd. Dit betreft onder andere de BHV-training, de opleiding veilig werken langs de weg, Hoogspanning (NEN3840), Laagspanning (NEN3140) en veilig bevrijden van opgesloten liftpassagiers.

Daarnaast zijn een aantal incidentele functie gerelateerde opleidingen gevolgd zoals rijvaardigheidstraining, AFAS en preventiemedewerker etc. Naast de tunneloperators/hoofdvolgaders hebben in 2014 ook de volgaders en kantoor-medewerkers de training feedback, samenwerking en verantwoordelijkheid gevolgd.

### Medezeggenschap

De directie van de WST en de Ondernemingsraad (OR) hebben in 2014 zes keer overleg gehad. Tijdens deze overlegvergaderingen heeft de directie de OR geïnformeerd over ontwikkelingen binnen de WST, over het jaarverslag, het

beleidsplan, de ontwikkelingen rondom de toekomstige taken van WST voor de Sluiskiltunnel en de voortgang van de renovatie van de bedieningsruimte.

De OR heeft in 2014 ingestemd met een vernieuwd opleidingsbeleid, het bedrijfsnoodplan en de regeling voor bedrijfsfitness. Daarnaast heeft de OR positief geadviseerd over de aanbesteding van een contract met een uitzendbureau.

## 4.6 Sluiskiltunnel

### Benutting kennis en ervaring

De WST heeft aan de wieg gestaan van de in 2009 opgerichte BV Kanaalkruising Sluiskil (KKS). Ook in recente jaren heeft de WST de nodige inspanningen geleverd aan dit project. In 2014 waren 3 medewerkers (gemiddeld 1,3 fte.) van de WST gedetacheerd bij deze organisatie. Daarnaast fungeert de veiligheidsbeambte van de WST tevens als veiligheidsbeambte van de BV KKS.

### BOVI

Op 30 mei 2013 is een overeenkomst inzake Beheer, Onderhoud, Verkeers- en Incidentmanagement (BOVI-overeenkomst) voor de Sluiskiltunnel getekend door de WST, de BV KKS en de Provincie Zeeland. Deze wordt voorafgaand aan de oplevering van de Sluiskiltunnel gevolgd door een 'Opdracht BOVI' van de Provincie aan de WST. De BOVI-overeenkomst kan in die zin als een raamovereenkomst beschouwd worden.

Na oplevering van de Sluiskiltunnel gaat de WST voor de Provincie Zeeland gedurende tien jaar het beheer, onderhoud en verkeers- en incidentmanagement verzorgen.

## 4.7 Movenience

Movenience is een dochteronderneming van de WST die gespecialiseerd is in aan mobiliteit gerelateerde betaalservices. Dat wil zeggen: diensten die het weggebruikers makkelijker maken om te betalen voor tol, parkeren en het opladen van elektrische auto's.

Movenience bedient twee soorten klanten. Enerzijds de operators: aanbieders gerelateerde diensten die met één van de betaalmiddelen van Movenience (t-tag, m-tag of e-tag) betaald kunnen worden. Anderzijds de abonneementhouders: zij die gebruik maken van deze betaalmiddelen om de diensten van de aangesloten operators af te rekenen.

De dienstverlening richt zich op het uitgeven van de betaalmiddelen (t-tag, m-tag of e-tag), het afwickelen van financiële transacties en het debiteurenbeheer. Voor de WST verzorgt Movenience bovendien de klantenservice.

Sinds 1 juni 2014 kunnen t-tag abonnees voor één bedrag (€ 0,75 per maand) de t-tag gebruiken als betaalmiddel bij alle aangesloten garages. Eind 2014 maakten 2.119 abonnees gebruik van deze service. Er waren eind 2014 76.553 t-tags in omloop, 355 m-tags en 27 mensen maakten gebruik van de pas voor het opladen van elektrische voertuigen, de e-tag.

## 4.8 Onderhoudscontract

Vanaf 14 maart 2013 wordt het onderhoud uitgevoerd door een nieuwe partij: V.O.F. Westerscheldetunnel Maintenance (WM). Als contractvorm heeft de WST gekozen voor een geïntegreerd contract conform de Uniforme Administratieve Voorwaarden (UAV-GC 2005). Deze vorm maakt het mogelijk om enerzijds onderhoudswerkzaamheden als inspanningsverplichting te beschrijven en anderzijds om andere onderhoudsfacetten en renovatiewerkzaamheden als (functionele) prestatieverplichting op te leggen. WM en de WST verschillen op onderdelen van mening over de scope en inhoud van het onderhoudscontract. In

2015 zullen beide partijen zich inspannen om dit meningsverschil in onderling overleg op te lossen.

#### **4.9 Financiële ontwikkelingen in 2014**

Het boekjaar 2014 is afgesloten met een positief resultaat van € 9,8 mln., tegenover € 6,8 mln. in 2013.

##### **Totale bedrijfsopbrengsten**

De bedrijfsopbrengsten stegen in 2014 met € 1,1 mln. ten opzichte van 2013. De stijging van het aantal passages en het feit dat de stijging ook werd behaald bij categorie heeft geleid dat de gemiddelde opbrengst per passages is gestegen tot € 4,54 ten opzichte van € 4,52 in 2013.

##### **Totale bedrijfslasten**

De kosten van de WST liggen voor een groot gedeelte vast. De grootste kostenpost wordt gevormd door de afschrijvingen, die in sterke mate samenhangen met de bouwkosten van de tunnel. Deze worden in 30 jaar lineair afgeschreven.

De totale bedrijfslasten zijn gedaald van € 43,6 mln. in 2013 tot € 41,4 mln. in 2014. Deze kosten vielen in 2014 lager uit doordat in maart 2013 een nieuwe onderhoudsovereenkomst is ingegaan. Deze nieuwe overeenkomst is goedkoper dan de oude.

De totale investeringen bedroegen € 4,7 mln. Deze bestonden hoofdzakelijk uit de investeringen in de renovatie van de bedieningsruimte en de realisatie van de ongelijkvloerse kruising aansluitend op de N61.

##### **Vennootschapsbelasting**

Op last van een zogenaamde dienstige maatregel van de Europese Commissie (EC) is de Nederlandse regering in september 2014 met een wetsvoorstel aangaande de vrijstelling van vennootschapsbelasting (Vpb) voor overheids-bedrijven gekomen.

Op Prinsjesdag 2014 is het wetsvoorstel 'Modernisering VPB-plicht overheids-ondernemingen' gepubliceerd. In de memorie van toelichting wordt melding gemaakt van de gesprekken die de WST met het Ministerie heeft gevoerd en is opgenomen dat de WST een duidelijk voorbeeld is van een privaatrechtelijke rechtsvorm die overheidstaken op basis van wetgeving (Tunnelwet Westerschelde) verricht. Omdat, naar de mening van het kabinet, de WST niet in concurrentie treedt, zou de WST aanspraak moeten kunnen maken op vrijstelling van Vennootschapsbelasting. Zodra het wetsvoorstel door de Tweede en eerste Kamer wordt vastgesteld, kan de WST deze vrijstelling ook daadwerkelijk bij de Belastingdienst aan gaan vragen.

# 5. Jaarrekening 2014

## 5.1 Geconsolideerde balans per 31 december 2014

(voor winstbestemming)

Bedragen in euro's

	ref.	2014	2013
Immateriële vaste activa		1.662.999	2.304.376
Materiële vaste activa		497.092.288	520.222.223
Financiële vaste activa		43.393	136.244
<b>Vaste activa</b>	<b>5.6.1</b>	<b>498.798.680</b>	<b>522.662.843</b>
Vorderingen		1.319.068	1.683.644
Liquide middelen		16.934.697	13.072.970
<b>Vlottende activa</b>	<b>5.6.2</b>	<b>188.253.765</b>	<b>14.756.614</b>
<b>Totaal activa</b>		<b>517.052.445</b>	<b>537.419.457</b>
Eigen vermogen		86.338.744	83.313.955
Aandeel derden		26.665	635.612
<b>Groepsvermogen</b>	<b>5.6.3</b>	<b>86.365.409</b>	<b>83.949.567</b>
<b>Voorzieningen</b>	<b>5.6.4</b>	<b>45.900</b>	<b>46.000</b>
<b>Langlopende schulden</b>	<b>5.6.5</b>	<b>400.328.573</b>	<b>423.607.144</b>
<b>Kortlopende schulden</b>	<b>5.6.6</b>	<b>30.312.563</b>	<b>29.816.746</b>
<b>Totaal passiva</b>		<b>517.052.445</b>	<b>537.419.457</b>

## 5.2 Geconsolideerde resultatenrekening 2014

Bedragen in euro's

	ref.	2014	2013
Tolopbrengsten	5.7.1	27.673.061	26.530.611
Exploitatiebijdragen		23.278.571	23.278.571
Overige bedrijfsopbrengsten	5.7.2	581.600	641.349
<b>Totaal bedrijfsopbrengsten</b>		<b>51.533.232</b>	<b>50.450.531</b>
Salarissen, pensioenen en sociale lasten	5.7.3	5.394.092	4.978.186
Inhuur en uitzendkrachten		781.936	974.304
Afschrijvingen		29.029.163	28.811.684
Overige bedrijfskosten	5.7.4	6.394.905	8.786.253
<b>Totaal bedrijfslasten</b>		<b>41.600.096</b>	<b>43.550.427</b>
Saldo van de financiële baten en lasten	5.7.5	51.420	58.586
<b>Resultaat voor belastingen</b>		<b>9.984.556</b>	<b>6.958.691</b>
Belastingen	5.7.6	-92.852	-92.263
<b>Resultaat na belastingen</b>		<b>9.891.704</b>	<b>6.866.428</b>
Resultaat aandeel derden	5.7.7	-111.053	-110.565
<b>Netto resultaat na belastingen</b>		<b>9.780.651</b>	<b>6.755.863</b>

### 5.3 Geconsolideerd kasstroomoverzicht 2014

Bedragen in euro's

	ref.	2014	2013
Netto omzetresultaat		9.933.137	6.900.105
Aanpassingen voor:			
Afschrijvingen (im-)materiële vaste activa	5.6.1	29.029.163	28.811.684
Mutatie voorzieningen	5.6.4	-100	-2.186
		29.029.063	28.809.498
Veranderingen in werkkapitaal:			
Vorderingen	5.6.2	369.203	132.672
Kortlopende schulden	5.6.6	495.817	-1.359.567
		865.020	-1.226.895
<b>Kasstroom uit bedrijfsoperaties</b>		<b>39.827.220</b>	<b>34.482.708</b>
Ontvangen rente		46.793	60.539
Betaalde Vennootschapsbelasting		-	-
		46.793	60.539
<b>Kasstroom uit operationele activiteiten</b>		<b>39.874.012</b>	<b>34.543.247</b>
(Des)investeringen immateriële vaste activa	5.6.1	40.823	-245.560
Investeringen materiële vaste activa	5.6.1	-5.346.524	-5.656.406
Desinvestering materiële vaste activa	5.6.1	47.850	294.362
<b>Kasstroom uit investeringsactiviteiten</b>		<b>-5.257.851</b>	<b>-5.607.604</b>
Mutatie langlopende schulden	5.6.5	-23.278.571	-23.278.571
Betaald dividend		-6.755.863	-2.486.383
Uitbetaald Agio		-720.000	-
<b>Kasstroom uit financieringsactiviteiten</b>		<b>-30.754.434</b>	<b>-25.764.954</b>
<b>Netto kasstroom</b>		<b>3.861.727</b>	<b>3.170.689</b>
<b>Mutatie geldmiddelen</b>			
Geldmiddelen per 1 januari	5.6.2	13.072.970	9.902.281
Toename (afname) geldmiddelen		3.861.727	3.170.689
<b>Geldmiddelen per 31 december</b>		<b>16.934.697</b>	<b>13.072.970</b>



## 5.4 Algemene toelichting

### Algemeen

De activiteiten van de N.V. Westerscheldetunnel (WST), gevestigd te Borssele aan de Westerscheldetunnelweg 1, bestaan uit het exploiteren en in stand houden van de Westerscheldetunnel inclusief de aansluitende wegen. Het exploiteren uit zich onder andere in het heffen van tol voor de passage door de Westerscheldetunnel. Er is een geautomatiseerde betaling mogelijk door middel van de t-tag of m-tag. Daarnaast kan er contant betaald worden, met een aantal creditcards, via PIN en verschillende tankpassen.

De geconsolideerde jaarrekening is opgesteld in overeenstemming met de wettelijke bepalingen van Titel 9 Boek 2 BW en de stellige uitspraken van de Richtlijnen voor de Jaarverslaggeving, uitgegeven door de Raad voor de Jaarverslaggeving. De jaarrekening is opgesteld in euro's. In de balans, de resultatenrekening en het kasstroomoverzicht zijn referenties opgenomen. Met deze referenties wordt verwezen naar de toelichting.

### Vergelijking voorgaand boekjaar

De gehanteerde grondslagen van waardering en resultaatbepaling zijn ongewijzigd ten opzichte van het voorgaande jaar.

### Schattingen

Bij toepassing van de grondslagen en regels voor het opstellen van de jaarrekening vormt de directie van WST zich verschillende oordelen en maakt schattingen die essentieel kunnen zijn voor de in de jaarrekening opgenomen bedragen (zoals de einddatum van de tolperiode). Indien het voor het vereiste inzicht noodzakelijk is, is de aard van deze oordelen en schattingen, inclusief de bijbehorende veronderstellingen, opgenomen bij de toelichting op de betreffende jaarrekeningposten.

### Consolidatie

In de consolidatie zijn de financiële gegevens van de WST en haar groepsmaatschappij Movenience B.V. opgenomen. De WST bezit 60% van de aandelen van Movenience. Groepsmaatschappij Movenience wordt voor 100% in de consolidatie betrokken. Het aandeel van derden in het groepsvermogen en in het resultaat worden afzonderlijk vermeld. Intercompany transacties en resultaten en onderlinge vorderingen en schulden tussen de WST en Movenience worden geëlimineerd.

### Verbonden partij

Als verbonden partij worden alle rechtspersonen aangemerkt waarover overheersende zeggenschap, gezamenlijke zeggenschap of invloed van betekenis kan worden uitgeoefend. Ook rechtspersonen die overwegende zeggenschap kunnen uitoefenen worden aangemerkt als verbonden partij.

Transacties van betekenis met verbonden partijen worden toegelicht voor zover deze niet onder normale marktvoorwaarden zijn aangegaan. Hiervan wordt toegelicht de aard en de omvang van de transactie en andere informatie die nodig is voor het verschaffen van het inzicht.

### Toelichting op het kasstroomoverzicht

Het kasstroomoverzicht is opgesteld volgens de indirecte methode. De geldmiddelen in het kasstroomoverzicht bestaan uit de liquide middelen. Er is geen sprake van vreemde valuta. Betaalde dividenden zijn opgenomen onder de kasstroom uit financieringsactiviteiten.

## Grondslagen voor waardering van activa en passiva

## **Algemeen**

Activa en passiva (met uitzondering van het groepsvermogen) worden gewaardeerd tegen de verkrijgings- of vervaardigingsprijs. Indien geen specifieke waarderingsgrondslag is vermeld, vindt waardering plaats tegen de verkrijgingsprijs.

De vennootschap beoordeelt op iedere balansdatum of er aanwijzingen zijn dat een vast actief aan een bijzondere waardevermindering onderhevig kan zijn. Indien dergelijke indicaties aanwezig zijn, wordt de realiseerbare waarde van het actief vastgesteld. Indien het niet mogelijk is de realiseerbare waarde voor het individuele actief te bepalen, wordt de realiseerbare waarde bepaald van de kasstroomgenererende eenheid waartoe het actief behoort. Van een bijzondere waardevermindering is sprake als de boekwaarde van een actief hoger is dan de realiseerbare waarde; de realiseerbare waarde is de hoogste van de opbrengstwaarde en de bedrijfswaarde.

## **Immateriële vaste activa**

Het betreft hier de uitgaven in het kader van aanschaf van software en bijkomende projectkosten van het backoffice systeem TIPS. Zij worden gewaardeerd tegen verkrijgingsprijs plus bijkomende kosten.

## **Materiële vaste activa**

De aanleg van de Westerscheldetunnel, de toeleidende wegen en de aansluitende werken worden gewaardeerd tegen verkrijgingsprijs plus bijkomende kosten onder aftrek van lineaire afschrijvingen gedurende een periode van dertig jaar. Tijdens de bouwfase van de Westerscheldetunnel is het saldo van alle uitgaven en inkomsten toegerekend aan de aanleg van de tunnel. Voor de balans betekende dit dat het saldo werd geactiveerd als materiële vaste activa, onder de post 'tunnel'. Tot aan de openstelling per 14 maart 2003 is hierop niet afgeschreven.

Gebouwen en overige vaste activa worden gewaardeerd tegen verkrijgings- of vervaardigingsprijs onder aftrek van lineaire afschrijvingen gedurende de geschatte economische levensduur tenzij daardoor de boekwaarde op de einddatum (13 maart 2033) groter is dan € 1. In die gevallen wordt afgeschreven tot de einddatum. De vaste activa die nog in uitvoering zijn worden apart gerubriceerd. Over deze laatste categorie wordt pas afgeschreven als het actief gereed en in gebruik genomen is. Als ondergrens voor investeringen geldt een bedrag van € 50.000,-.

Voor (groot) onderhoud is in 2013 een twintigjarig onderhoudscontract gesloten met een aannemerscombinatie (lopend tot maart 2033). Er worden volgens een vooraf bepaald schema onderhoudswerkzaamheden verricht en termijnbetalingen gedaan. Kosten van (groot) onderhoud aan de tunnel en de bedrijfsgebouwen worden verantwoord in de resultatenrekening.

## **Latente belastingen**

Latente belastingvorderingen en -verplichtingen worden opgenomen voor tijdelijke verschillen tussen de waarde van de activa en passiva volgens fiscale voorschriften enerzijds en de in deze jaarrekening gevolgde waarderingsgrondslagen anderzijds. De berekening van de latente belastingvorderingen en -verplichtingen geschiedt tegen de op het einde van het verslagjaar geldende belastingtarieven. Belastinglatenties worden gewaardeerd op nominale waarde.

## **Vorderingen**

Vorderingen worden bij eerste verwerking gewaardeerd tegen de reële waarde van de tegenprestatie. Handelsvorderingen worden na eerste verwerking gewaardeerd tegen de geamortiseerde kostprijs. Voorzieningen wegens oninbaarheid worden in mindering gebracht op de boekwaarde van de vordering.

### **Liquide middelen**

Liquide middelen bestaan uit kas- en banktegoeden en worden gewaardeerd op nominale waarde. De WST neemt sinds 1 januari 2003 deel aan het Schatkistbankieren als Rechtspersoon met een Wettelijke Taak (RWT) die met hun publieke liquide middelen verplicht deelnemen aan Schatkistbankieren.

### **Aandeel derden**

Het aandeel derden als onderdeel van het groepsvermogen wordt gewaardeerd tegen het bedrag van het netto belang in de desbetreffende groepsmaatschappij. In 2014 heeft Movenience de aanwezige agioreserve uitgekeerd.

### **Langlopende schulden**

Langlopende schulden worden bij de eerste waardering gewaardeerd tegen reële waarde. Transactiekosten die direct zijn toe te rekenen aan de verwerving van de schulden worden in de waardering bij eerste verwerking opgenomen.

### **Voorzieningen**

Voorzieningen worden gevormd voor in rechte afdwingbare of feitelijke verplichtingen die op de balansdatum bestaan en waarbij het waarschijnlijk is dat een uitstroom van middelen noodzakelijk is en waarvan de omvang op betrouwbare wijze is in te schatten.

### **Operationele leasing**

Leasecontracten waarbij een groot deel van de voor- en nadelen verbonden aan het eigendom niet bij de vennootschap ligt, worden verantwoord als operationele leasing. Verplichtingen uit hoofde van operationele leasing worden, rekening houdend met ontvangen vergoedingen van de lessor, op lineaire basis verwerkt in de resultatenrekening over de looptijd van het contract.

## **Grondslagen voor bepaling van het resultaat**

### **Algemeen**

Het resultaat wordt bepaald als het verschil tussen de opbrengstwaarde van de tunnelpassages, de exploitatiebijdragen en de kosten en andere lasten over het jaar. De resultaten op transacties worden verantwoord in het jaar waarin zij zijn gerealiseerd, verliezen reeds zodra zij voorzienbaar zijn.

### **Tolopbrengsten**

Tolopbrengsten omvatten de opbrengsten uit passages van vervoersmiddelen gedurende het verslagjaar inclusief kortingen in verband met abonnementen en dergelijke.

### **Exploitatiebijdragen**

De Provincie Zeeland heeft de jaarlijkse exploitatiebijdrage aan de WST vanaf 2010 afgekocht tegen een eenmalige som van € 540 mln. Vanaf 2010 tot en met 2033 valt de afkoopsom jaarlijks lineair vrij ten gunste van de winst- en verliesrekening.

### **Kosten**

De kosten worden bepaald op historische basis en toegerekend aan het verslagjaar waarop zij betrekking hebben. De afschrijvingen op de Westerscheldetunnel worden gebaseerd op een exploitatieduur van dertig jaar vanaf 14 maart 2003. Op overige vaste activa wordt lineair afgeschreven op basis van de verkrijgings- of vervaardigingsprijs. De afschrijvingstermijn van overige activa varieert van drie tot twintig jaar, afhankelijk van de geschatte economische levensduur van het actief.

### **Periodiek betaalbare beloningen**

Lonen, salarissen en sociale lasten worden op grond van de arbeidsvoorwaarden verwerkt in de winst-en-verliesrekening voor zover ze verschuldigd zijn aan werknemers.

### **Pensioenlasten**

De WST heeft de pensioenregeling verwerkt volgens de verplichtingenbenadering. De over het verslagjaar verschuldigde premie wordt als last verantwoord. De pensioenregeling is ondergebracht bij het bedrijfstakpensioenfonds ABP. WST heeft geen verplichting tot het voldoen van aanvullende bijdragen in geval van een tekort bij het ABP, anders dan het voldoen van hogere toekomstige premies.

### **Financiële baten en lasten**

De renteopbrengsten worden tijdsevenredig verwerkt, rekening houdend met de effectieve rentevoet van de desbetreffende activa en passiva.

### **Belastingen**

Op grond van artikel 2 lid 7 van de Wet op de Vennootschapsbelasting 1969 is de vennootschap (met uitzondering van de deelneming) niet aan vennootschapsbelasting onderworpen omdat de aandelen van de vennootschap geheel in bezit zijn van publiekrechtelijke rechtspersonen. De belasting over het resultaat wordt berekend over het resultaat voor belastingen in de winst-en-verliesrekening, rekening houdend met beschikbare, fiscaal compensabele verliezen uit voorgaande boekjaren (voor zover niet opgenomen in de latente belastingvorderingen) en vrijgestelde winstbestanddelen en na bijtelling van niet-aftrekbare kosten. Tevens wordt rekening gehouden met wijzigingen die optreden in de latente belastingvorderingen en latente belastingschulden uit hoofde van wijzigingen in het te hanteren belastingtarief.

## **5.5 Financiële instrumenten**

### **Valutarisico**

De WST kent door haar specifieke werkzaamheden geen valutarisico.

### **Renterisico**

De vennootschap kent geen rentedragende vorderingen en/of schulden. Een deel van de kort- en langlopende schulden is rentedragend met een vaste rente, waardoor er geen risico bestaat op fluctuaties van de rente op langere termijn.

### **Kredietrisico**

De WST kent geen grote concentraties van kredietrisico. Opbrengsten worden gerealiseerd tegen contante betaling of met behulp van de 't-tag', waarvoor geldt dat klanten vooruit moeten betalen. Binnen de organisatie zijn maatregelen getroffen die voorkomen dat gebruikers van de t-tag kunnen blijven passeren wanneer hun uitstaande saldo een bepaalde grens onderschrijft.

## **5.6 Toelichting op de geconsolideerde balans**

### **5.6.1 Vaste activa – immateriële vaste activa**

De immateriële vaste activa betreffen de uitgaven voor het backoffice systeem voor de t-tagtransacties (TIPS) inclusief de daaraan verbonden website voor het deel dat gebruikt wordt in combinatie met TIPS. De investeringen in TIPS worden in 7 jaar afgeschreven. Ultimo 2014 waren er geen posten in uitvoering.

Bedragen in euro's

Immateriële vaste activa	TIPS	Activa in uitvoering	Totalen
<b>1 januari 2014</b>			
Verkrijgingsprijs	3.777.164	290.360	4.067.524

Cumulatieve waardeverminderingen en afschrijvingen	-1.763.148		-1.763.148
<b>Boekwaarde</b>	<b>2.014.016</b>	<b>290.360</b>	<b>2.304.376</b>
<b>Mutaties 2014</b>			
Investerings	249.538	-290.360	-40.822
Verkrijgingsprijs in gebruik genomen activa			
Afschrijvingen	-600.555	-	-600.555
	<b>-351.017</b>	<b>-290.360</b>	<b>-641.377</b>
<b>31 december 2014</b>			
Verkrijgingsprijs	4.026.702	-	4.026.702
Cumulatieve waardeverminderingen en afschrijvingen	-2.363.703	-	-2.363.703
<b>Boekwaarde</b>	<b>1.662.999</b>	<b>-</b>	<b>1.662.999</b>

### Vaste activa – materiële vaste activa

Het actief 'Tunnel' betreft de totale bouwkosten van de Westerscheldetunnel met de toeleidende wegen en de aansluitende werken. Verder wordt een onderscheid gemaakt in investeringen in 'Gebouwen', 'Overige vaste activa' en 'Activa in uitvoering'. In de navolgende tabel is het verloop van de totale post materiële vaste activa weergegeven:

Bedragen in euro's

Materiële vaste activa	Tunnel	Gebouwen	Overige vaste activa	Activa in uitvoering	Totalen
<b>1 januari 2014</b>					
Verkrijgingsprijs	791.624.457	2.377.436	5.365.579	6.392.232	805.759.803
Cumulatieve waardeverminderingen en afschrijvingen	-281.259.953	-810.361	-3.467.267	-	-285.537.580
<b>Boekwaarde</b>	<b>510.364.504</b>	<b>1.567.075</b>	<b>1.898.312</b>	<b>6.392.332</b>	<b>520.222.223</b>
<b>Mutaties 2014</b>					
Investerings	-	4.137.356	240.666	930.554	5.308.577
Verkrijgingsprijs desinvestering	-20.850	-	-27.000	-	-47.850
Cumulatieve afschrijving desinvestering	10.947	-	27.000	-	37.947
Afschrijvingen	-27.2262.436	-193.256	-972.916	-	-28.428.608
	<b>-27.272.339</b>	<b>3.944.100</b>	<b>-732.250</b>	<b>930.554</b>	<b>-23.129.935</b>
<b>31 december 2014</b>					
Verkrijgingsprijs	791.603.607	6.514.792	5.606.245	7.322.886	811.047.530
Cumulatieve waardeverminderingen en afschrijvingen	-308.511.442	-1.003.617	-4.440.183	-	-313.955.242
<b>Boekwaarde</b>	<b>483.092.165</b>	<b>5.511.175</b>	<b>1.166.062</b>	<b>7.322.886</b>	<b>497.092.288</b>

Het afschrijvingspercentage van de tunnel en gebouwen is jaarlijks 3,33% tenzij door dit percentage de boekwaarde op de einddatum van de WST groter is dan € 1. In dat geval wordt afgeschreven tot de einddatum (13 maart 2033). Bij de overige vaste activa worden verschillende afschrijvingstermijnen (variërend van 5% tot 20%) toegepast.

Het totaal van de in gebruik genomen investeringen bedraagt € 4,4 mln. Deze post bestaat hoofdzakelijk uit de investering in de bedieningsruimte op het tolplein.

Voor de verdubbeling van het noordelijk wegtracé is gebruik gemaakt van een perceel grond waarvan het juridisch eigendom nog niet berust bij de WST doordat de koopakte nog bij de notaris moet passeren. Omdat de WST het bedrijfs-economisch eigendom heeft is het perceel grond met een waarde van € 0,4 mln. geactiveerd.

Ultimo 2014 was er € 7,3 mln. aan activa in uitvoering. Dit betreft voor € 6,3 mln. de ongelijkvloerse kruising aansluitend aan de N61, voor € 0,7 mln. de voorbereidingskosten voor de renovatie van de tunneltechnische installaties in 2017, het configuratiemanagementpakket voor € 0,2 mln. en de vervanging van de borden en lichtgordijnen op het tolplein voor € 0,1 mln..

#### **Vaste activa - financiële vaste activa**

De latente belastingvorderingen hebben betrekking op de oorspronkelijke compensabele verliezen ad. € 1,6 mln. over de jaren 2007 tot en met 2009.

Op basis van een meerjarenbegroting waarin alleen rekening is gehouden met de opbrengsten uit de huidige activiteiten is de verwachting zodanig dat deze compensabele verliezen binnen de geldende wettelijke termijnen verrekend kunnen worden.

Voor de berekening van de latentie is het belastingtarief ultimo 2014 (25%) toegepast. Ultimo 2014 bedraagt het totaal van het nog te verrekenen verlies € 173.570.

Het verloop van de financiële vaste activa kan als volgt worden gespecificeerd:

Bedragen in euro's

Latente belastingvorderingen

<b>Stand per 1 januari 2014</b>	<b>136.244</b>
Aanwending compensabele verliezen Movenience B.V.	-92.852
<b>Stand per 31 december 2014</b>	<b>43.393</b>

### 5.6.2 Vlottende activa

Een specificatie van de 'Vorderingen' staat in onderstaande tabel. Onder 'Overlopende activa' zijn in 2013 de uitgaven voor een glasvezelverbinding opgenomen die nodig zijn voor de toekomstige bediening van de Sluiskiltunnel door de WST. Deze kosten zijn in 2014 doorbelast aan de BV KKS.

Bedragen in euro's

Vorderingen	31-12-2014	31-12-2013
Debiteuren	469.132	351.753
Te ontvangen rente	14.978	10.351
Vooruitbetaalde bedragen	71.314	74.048
Omzetbelasting in schuld tegoeden op t-tag	689.268	663.573
Te ontvangen bedragen	74.376	72.577
Overlopende activa	-	511.342
<b>Totaal</b>	<b>1.319.068</b>	<b>1.683.644</b>

Het saldo 'Liquide middelen' bestaat uit de kas- en banksaldi en wordt gewaardeerd tegen nominale waarde.

Op 31 december 2014 was bij het Agentschap van het Ministerie van Financiën een bedrag van € 13 mln. op depositorekeningen geplaatst. Alle deposito's hebben een looptijd korter dan 1 jaar.

Een specificatie van de 'Liquide middelen' staat in onderstaande tabel.

Bedragen in euro's

Liquide middelen	31-12-2014	31-12-2013
Waarvan direct beschikbaar	3.934.697	7.072.970
Waarvan op deposito	13.000.000	6.000.000
<b>Totaal</b>	<b>16.934.697</b>	<b>13.072.970</b>

### 5.6.3 Groepsvermogen

Het eigen vermogen wordt in de toelichting op de balans in de enkelvoudige jaarrekening nader toegelicht. Het 'Aandeel derden' op de balans is het aandeel van de aandeelhouder Brisa International SGPS SA (40%) in de nettovermogenswaarde van de groepsmaatschappij Movenience.

### 5.6.4 Voorzieningen

Sinds 2006 is er een voorziening gevormd voor toekomstige jubileumuitkeringen aan personeel, dat 12,5 respectievelijk 25 jaar in dienst van de WST is. In 2014 waren er geen jubilarissen. De voorziening jubilea heeft een looptijd langer dan een jaar.

Bedragen in euro's

Jubilea	
<b>Stand per 1 januari 2014</b>	<b>46.000</b>
Onttrekking	-100
<b>Stand per 31 december 2014</b>	<b>45.900</b>

### 5.6.5 Langlopende schulden

De Provincie Zeeland heeft haar verplichting met betrekking tot de exploitatiebijdrage in 2010 afgekocht tegen een eenmalige som van € 540 mln.

Vanaf 2010 tot en met 2033 valt de afkoopsom jaarlijks vrij ten gunste van de winst- en verliesrekening. Aangezien deze vrijval op lineaire wijze geschiedt, gaat het jaarlijks om hetzelfde bedrag van € 23.278.571.

Bedragen in euro's		
Langlopende schulden	31-12-2014	31-12-2013
<b>Vooruit ontvangen exploitatiebijdrage Provincie Zeeland</b>	<b>400.328.573</b>	<b>423.607.144</b>

### 5.6.6 Kortlopende schulden

Schulden die op korte termijn door derden opeisbaar zijn, zijn als volgt te specificeren:

Bedragen in euro's		
Kortlopende schulden	31-12-2014	31-12-2013
Vooruit ontvangen exploitatiebijdrage Provincie	23.278.571	23.278.571
Nog niet verbruikte tegoeden op t-tags	3.971.497	3.823.443
Crediteuren	277.605	688.916
Belastingen en premies sociale verzekeringen	1.035.070	714.556
Te betalen pensioenpremie	52.398	67.757
Overige schulden	1.697.422	1.243.503
<b>Totaal</b>	<b>30.312.563</b>	<b>29.816.746</b>

De Provincie Zeeland en de WST hebben een overeenkomst gesloten voor de afkoop van de exploitatiebijdrage tegen een eenmalige som van € 540 mln. Deze vrijval geschiedt op lineaire wijze. De post 'Vooruit ontvangen exploitatiebijdrage Provincie' betreft het deel wat in 2014 vrijvalt.

De post 'Nog niet verbruikte tegoeden op t-tags van klanten' geeft het saldo inclusief BTW weer.

Door de vennootschap zijn geen (on)voorwaardelijke zakelijke zekerheden gesteld aan haar schuldeisers voor de aflossing van de schulden.



## 5.7 Toelichting op de geconsolideerde resultatenrekening

### 5.7.1 Netto omzet

De omzet in 2014 is 4,3% hoger dan in 2013. Dit wordt veroorzaakt door de toename in het aantal passages en het feit de stijging ook werd behaald bij categorie 4. Ondanks de toename van het aantal tolvrije dagen is daardoor de gemiddelde opbrengst gestegen tot € 4,54 ten € 4,52 in 2013.

Bedragen in euro's

Categorie	Voertuig	Gerealiseerd 2014	Gerealiseerd 2013
1	personenauto	6.230.484	6.024.053
1A	cat. 1 met abonnement	10.565.426	10.359.183
2	cat. 1 met aanhanger	510.522	466.672
2A	cat. 2 met abonnement	624.226	570.375
3	vrachtwagens, bussen	438.154	409.951
3A	cat. 3 met abonnement	1.342.225	1.283.206
4	cat. 3 met aanhanger	3.238.781	2.881.942
4A	cat. 4 met abonnement	4.629.148	4.456.320
5	motor	52.514	45.202
5A	motor met abonnement	41.581	33.707
<b>Totalen</b>		<b>27.673.061</b>	<b>26.530.611</b>

### 5.7.2 Overige bedrijfsopbrengsten

Bedragen in euro's

Overige bedrijfsopbrengsten	2014	2013
Doorberekende salariskosten BV KKS	373.900	471.598
Overige opbrengsten	207.700	169.751
<b>Totaal</b>	<b>581.600</b>	<b>641.349</b>

### 5.7.3 Salarissen, sociale lasten en pensioenen

In 2014 waren gemiddeld 61,1 fte werkzaam (2013 60,6 fte). Alle medewerkers waren in Nederland werkzaam. Onderstaand de specificatie van de kosten voor salarissen, sociale lasten en pensioenen:

Bedragen in euro's

Salarissen, pensioenen, sociale lasten	2014	2013
Salarissen	3.645.330	3.515.319
Sociale lasten	581.812	573.997
Pensioenlasten	535.938	507.452
Overige personeelskosten	631.012	381.420
<b>Totaal</b>	<b>5.394.092</b>	<b>4.978.186</b>

In de overige personeelskosten zijn in 2014 ook eenmalige kosten verantwoord die betrekking hebben op de beëindiging van arbeidsovereenkomsten van gedetacheerde medewerkers.

### Bezoldiging directie

De bezoldiging van de directie in het verslagjaar betreft de algemeen directeur drs. H.T.W.J.M. Schoenmakers MMO. De duur van het dienstverband in het verslagjaar betreft 12 maanden en de omvang bedraagt 40 uur per week.

De variabele beloning van de directie wordt vanaf 2008 vastgesteld in het jaar opvolgend aan het boekjaar. De in dit verslag opgenomen variabele beloning betreft dan ook de afrekening van 2013. Met ingang van 1 januari 2015 wordt aan de directie geen variabele beloning meer toegekend.

Bedragen in euro's

Bezoldiging directie 2014	
Beloning (inclusief variabele beloning)	156.498
Voorzieningen ten behoeve van beloningen betaalbaar op termijn	23.770
Belastbare vaste en variabele onkostenvergoedingen	1.357
<b>Subtotaal</b>	<b>181.625</b>
Sociale verzekeringspremies	7.548
<b>Totaal</b>	<b>189.172</b>

### Beloning Raad van Commissarissen

Bedragen in euro's

Naam	Functie	Vergoedingen incl. reiskosten	Aftredend per
ir. D. Luteijn	Voorzitter RvC	13.186	01-01-2016
Mr. J.M. Heijning-van den Bremer	Lid RvC	5.261	22-05-2018
ir. J.C. Huis in 't Veld	Lid RvC	8.518	28-05-2016
E.P.H. Kerckhaert	Lid RvC	8.000	01-01-2018
P.E.P. Kwekkeboom-Janse	Lid RvC	8.144	01-01-2016
<b>Totaal Raad van Commissarissen</b>		<b>43.108</b>	

#### 5.7.4 Overige bedrijfskosten

Deze zijn als volgt te specificeren:

Bedragen in euro's

Overige bedrijfskosten	2014	2013
In stand houden	3.874.162	6.327.239
Marketing & Communicatie	270.629	381.179
Informatievoorziening	792.757	630.320
Algemene kosten	1.457.357	1.447.515
<b>Totaal</b>	<b>6.394.905</b>	<b>8.786.253</b>

#### In stand houden

Voor het onderhoud aan de Westerscheldetunnel is in 2013 een nieuw contract afgesloten met een aannemerscombinatie. Het nieuwe onderhoudscontract betekent dat de onderhoudskosten vanaf maart 2013 en de jaren er na structureel lager uitvallen. De kosten betreffen de uitwerking van een onderhoudsplan met jaarlijks deels verschillende activiteiten en als gevolg daarvan wisselende lasten. De hieraan gerelateerde uitgaven vormen de belangrijkste post binnen deze kostensoort. Daarnaast omvat dit ook kleinere onderhoudsuitgaven aan

gebouwen, de aanschaf van reserveonderdelen voor het tolsysteem, bergingskosten, kosten in verband met schades en aanschaf van gereedschappen.

### 5.7.5 Saldo van de financiële baten en lasten

Onder deze noemer wordt de ontvangen rente van de banken verantwoord.

### 5.7.6 Belastingen

De WST is vrijgesteld van vennootschapsbelasting. Daardoor wijkt de belastingdruk in 2014 af van de nominale belastingdruk van 25%. De winst van Movenience in het boekjaar kon worden gecompenseerd met eerdere verliezen.

### 5.7.7 Aandeel derden

Het aandeel derden betreft het aandeel van de andere aandeelhouder in het resultaat van Movenience B.V. over 2013.

### 5.7.8 Honoraria accountant

Onderstaande honoraria betreffen uitsluitend de werkzaamheden die bij de vennootschap en de in de consolidatie betrokken deelneming zijn uitgevoerd door accountantsorganisaties en externe accountants zoals bedoeld in art. 1, lid 1 Wta (Wet toezicht accountantsorganisaties).

Bedragen in euro's

Honoraria accountant	2014	2013
Controle van de jaarrekening	34.850	34.000
Andere controlewerkzaamheden	3.180	3.100
Fiscale advisering	-	-
Andere niet-controlediensten	-	-
<b>Totaal</b>	<b>38.030</b>	<b>37.100</b>

## 5.8 Niet uit de balans blijvende rechten en verplichtingen

### Hypotheek

De gronden waarop het tracé van de Westerscheldetunnel zich bevindt, zijn in eigendom van de Staat. Ter uitvoering van de exploitatie van de Westerscheldetunnel heeft de Staat ten behoeve van de WST een tijdelijk erfpachtrecht en een tijdelijk opstalrecht gevestigd op de gronden van het tracé. Deze zakelijke rechten eindigen op het moment dat de exploitatie van de Westerscheldetunnel door de WST beëindigd wordt, derhalve naar verwachting in maart 2033, en wel tegen betaling van een symbolisch bedrag door de Staat aan de WST. Daarnaast heeft de Staat op het moment van beëindiging van de exploitatie door de WST, een kooprecht op de dan aanwezige roerende goederen tegen betaling van eveneens een symbolisch bedrag.

Ter nakoming van de verplichtingen van de WST ten aanzien van het beëindigen van de zakelijke rechten en de uitoefening van de hiervoor genoemde koopoptie is door de WST een recht van hypotheek a € 825 mln. verstrekt aan de Staat.

### Overeenkomst Westerscheldetunnel

In de in het kader van de aandelenoverdracht in 2009 afgesloten 'Overeenkomst Westerscheldetunnel' zijn nadere afspraken gemaakt over de voorwaarden waaronder overdracht van de WST aan de Staat plaats moet gaan vinden. Daarbij wordt er vanuit gegaan dat de overdracht van de infrastructuur plaatsvindt bij het vervallen van de Tunnelwet en dat de Staat 10 jaar voor overdracht inzicht krijgt in de onderhoudsplannen van de WST. Daarna zal de Staat in de periode vanaf 8 jaar voor overdracht bijdragen in de kosten van grote investeringen en/of

vervangingen (minimale omvang € 0,5 mln.), op basis van de bedrijfseconomische restlevensduur van de investering na het overdrachtsmoment.

### **Overeenkomst afkoop exploitatiebijdrage**

In 2010 is een overeenkomst gesloten tussen Provincie en WST waarbij de afkoop van de exploitatiebijdrage en de uitkering van de aanwezige agioreserve is overeengekomen. In lid 4 van deze overeenkomst is tussen partijen overeengekomen dat de Provincie zorg zal dragen dat de WST altijd aan haar financiële en andere verplichtingen kan voldoen. Dit is niet van toepassing indien er sprake is van buitengewone onvoorziene omstandigheden van zodanige aard dat de Provincie Zeeland daar in redelijkheid niet aan gehouden kan worden.

### **Sluiskiltunnel**

De WST, de BV KKS en de Provincie Zeeland hebben in 2011 afspraken gemaakt over de rolverdeling tussen de WST en de Provincie na oplevering van de Sluiskiltunnel. Overeengekomen is dat de WST gedurende tien jaar het beheer en onderhoud en het verkeers- en incident-management gaat verzorgen. Op 30 mei 2013 is door de drie partijen een Overeenkomst inzake Beheer, Onderhoud, Verkeers- en Incidentmanagement (BOVI-overeenkomst) ten behoeve van het Project Sluiskiltunnel getekend. Dit is een uitwerking van de eerdere afspraken tussen partijen. Deze overeenkomst wordt in 2015 gevolgd door een 'Opdracht BOVI' door de Provincie aan de WST. De BOVI-overeenkomst moet in die zin als een raamovereenkomst worden beschouwd.

### **Onderhoudsverplichtingen**

Voor het 'In stand houden' van de activa zijn verplichtingen aangegaan betreffende het onderhoud van de installaties, wegen en kunstwerken en de tunnel. Dit betreft een 20-jarige onderhoudsovereenkomst met WM die op 14 maart 2013 is ingegaan. Hiervoor geldt ultimo 2014 een nominale verplichting van € 49,2 mln.. WM heeft ten gunste van de WST een borg ter grootte van € 0,25 mln. afgegeven.

WM en de WST verschillen op onderdelen van mening over de scope en inhoud van het onderhoudscontract. In 2015 zullen beide partijen zich inspannen om dit meningsverschil in onderling overleg op te lossen.

Bedragen in euro's

<b>Onderhoudsverplichting</b>	
Verplichting < 1 jaar	2.327.017
Verplichting > 1jaar < 5 jaar	21.014.535
Verplichting > 5 jaar	25.859.348
<b>Onderhoudsverplichting per 31-12-2014</b>	<b>49.200.900</b>

### **Overige verplichtingen**

De overige verplichtingen bestaan hoofdzakelijk uit verzekeringen, ICT, schoonmaakkosten en het leasen van twee bedrijfsauto's. In totaal gaat het om een bedrag van € 2,7 mln. Deze verplichtingen kennen een looptijd korter dan vijf jaar.

## 5.9 Enkelvoudige jaarrekening: balans per 31 december 2014

(voor winstbestemming)

Bedragen in euro's

	ref.	2014	2013
Materiële vaste activa		496.779.127	519.854.827
Deelnemingen	5.11.1	39.998	953.418
<b>Vaste activa</b>		<b>496.819.125</b>	<b>520.808.245</b>
Vorderingen		550.586	1.169.222
Vorderingen op deelnemingen		65.080	29.048
Liquide middelen		14.664.854	10.255.695
<b>Vlottende activa</b>		<b>15.280.520</b>	<b>11.453.965</b>
<b>Totaal activa</b>		<b>512.099.645</b>	<b>532.262.210</b>
Gestort en opgevraagd kapitaal		76.140.000	76.140.000
Wettelijke reserves		418.092	418.092
Onverdeelde winst		9.780.652	6.755.863
<b>Eigen vermogen</b>	5.11.2	<b>86.338.744</b>	<b>83.313.955</b>
<b>Vorzieningen</b>		<b>45.900</b>	<b>46.000</b>
<b>Langlopende schulden</b>		<b>400.328.573</b>	<b>423.607.144</b>
<b>Kortlopende schulden</b>		<b>25.386.428</b>	<b>25.295.111</b>
<b>Totaal passiva</b>		<b>512.099.645</b>	<b>532.262.210</b>

## 5.10 Enkelvoudige jaarrekening: resultatenrekening 2014

Bedragen in euro's

	2014	2013
Tolopbrengsten	27.673.061	26.530.611
Exploitatiebijdragen	23.278.571	23.278.571
Overige bedrijfsopbrengsten	463.191	562.237
<b>Totaal bedrijfsopbrengsten</b>	<b>51.414.823</b>	<b>50.371.419</b>
Salarissen, pensioenen en sociale lasten	4.965.224	4.664.907
Inhuur en uitzendkrachten	716.737	909.932
Afschrijvingen	28.233.573	28.077.556
Overige bedrijfskosten	7.908.023	10.152.940
<b>Totaal bedrijfslasten</b>	<b>41.823.557</b>	<b>43.805.335</b>
Saldo van de financiële baten en lasten	22.807	23.931
Aandeel in winst/verlies van deelnemingen	166.579	165.847
<b>Resultaat voor belastingen</b>	<b>9.780.652</b>	<b>6.755.863</b>
Belastingen	-	-
<b>Resultaat na belastingen</b>	<b>9.780.652</b>	<b>6.755.863</b>

## 5.11 Toelichting op de balans en resultatenrekening van de enkelvoudige jaarrekening

De enkelvoudige jaarrekening is opgesteld in overeenstemming met de wettelijke bepalingen van Titel 9 Boek 2 BW en de stellige uitspraken van de Richtlijnen voor de Jaarverslaggeving, uitgegeven door de Raad voor de Jaarverslaggeving.

De grondslagen van waardering en van resultaatbepaling voor de enkelvoudige jaarrekening en de geconsolideerde jaarrekening zijn gelijk. Deelnemingen in groepsmaatschappijen worden gewaardeerd volgens de netto vermogenswaarde in overeenstemming met paragraaf 3.4 van de geconsolideerde jaarrekening. Voor de grondslagen van de waardering van activa en passiva en voor de bepaling van het resultaat wordt verwezen naar de opgenomen toelichting op de geconsolideerde balans en winst- en verliesrekening.

### Deelnemingen

Deelnemingen in groepsmaatschappijen en overige deelnemingen waarin invloed van betekenis kan worden uitgeoefend, worden gewaardeerd volgens de nettovermogenswaarde methode. Invloed van betekenis wordt in ieder geval verondersteld aanwezig te zijn bij het kunnen uitbrengen van 20% of meer van de stemrechten.

De nettovermogenswaarde wordt berekend volgens de grondslagen die gelden voor deze jaarrekening. Indien de waardering van een deelneming volgens de nettovermogenswaarde negatief is, wordt deze op nihil gewaardeerd. Indien en voor zover de WST in deze situatie geheel of gedeeltelijk instaat voor de schulden van de deelneming, dan wel het stellige voornemen heeft de deelneming tot betaling van haar schulden in staat te stellen, wordt een voorziening getroffen.

## Vorderingen op deelnemingen

De onder financiële vaste activa opgenomen vorderingen worden gewaardeerd tegen de reële waarde van het verstrekte bedrag, gewoonlijk de nominale waarde, onder aftrek van noodzakelijk geachte voorzieningen.

### 5.11.1 Deelneming in Movenience B.V.

Op 21 juni 2007 is dochteronderneming Movenience B.V., statutair gevestigd te Goes, opgericht. Movenience is een samenwerkingsverband tussen de WST (60%) en Brisa International SGPS SA (40%).

Op 10 december 2014 heeft de aandeelhoudersvergadering van Movenience B.V. besloten de agio uit te keren aan de aandeelhouders.

Bedragen in euro's

Deelnemingen	
Stand per 1 januari 2014	<b>953.418</b>
Uitkering Agio	-1.080.000
Resultaat boekjaar 2014	166.579
<b>Stand per 31 december 2014</b>	<b>39.998</b>

### 5.11.2 Eigen vermogen

Het maatschappelijk kapitaal van de WST bedraagt € 90 mln., opgebouwd uit twee miljoen (gewone) aandelen met een nominale waarde van € 45 per stuk. Hiervan is per 31 december 2009 € 76.140.000 geplaatst en volgestort. Alle geplaatste en volgestorte aandelen zijn in handen van de Provincie Zeeland.

De 'Wettelijke reserves' zijn ontstaan naar aanleiding van de invoering van de euro. De aandelen zijn destijds geconverteerd van 100 gulden per stuk naar € 45 per stuk. Voor het ontstane verschil is een niet uitkeerbare reserve als bedoeld in artikel 67a, derde lid, van boek 2 van het Burgerlijk Wetboek gevormd.

Het verloop van het eigen vermogen gedurende 2013 en 2014 is als volgt:

Bedragen in euro's

Naam	Gestort en opgevraagd kapitaal	Wettelijke reserves	Onverdeelde winst	Totaal
<b>Per 31 december 2012</b>	<b>76.140.000</b>	<b>418.092</b>	<b>2.486.383</b>	<b>79.044.475</b>
Resultaat boekjaar 2013			6.755.863	6.755.863
Uitkering dividend 2012			-2.486.383	-2.486.383
<b>Per 31 december 2013</b>	<b>76.140.000</b>	<b>418.092</b>	<b>6.755.863</b>	<b>83.313.955</b>
Resultaat boekjaar 2014			9.780.652	9.780.652
Uitkering dividend 2013			-6.755.863	-6.755.863
<b>Per 31 december 2014</b>	<b>76.140.000</b>	<b>418.092</b>	<b>9.780.652</b>	<b>86.338.744</b>

## 5.12 Niet uit de balans blijvende rechten en verplichtingen

### **Aansprakelijkheid bij een fiscale eenheid**

De WST vormt met Movenience een fiscale eenheid voor de omzetbelasting. Op grond van de standaardvoorwaarden zijn WST en de dochteronderneming ieder hoofdelijk aansprakelijk voor door de combinatie verschuldigde belasting.

### **Concessieovereenkomst**

Met Movenience is in 2010 een vijfjarige concessieovereenkomst overeengekomen waarin is opgenomen dat, na overdracht van de t-tags aan Movenience, er door de WST € 0,478 (in prijspeil 2014) per passage met een t-tag aan Movenience vergoed wordt. Tegenover deze vergoeding staan lagere uitvoeringskosten bij de WST. De concessieovereenkomst is verlengd tot 1 januari 2017. Met ingang van 15 maart 2015 zal de fee voor het verwerken van de t-tag-transacties verlaagd worden naar € 0,395.

**Borssele, 25 maart 2015**

### **Directie N.V. Westerscheldetunnel**

Drs. H.T.W.J.M. Schoenmakers MMO

### **Raad van Commissarissen**

Ir. D. Luteijn

Mr. J.M. Heijning-van den Breemer

Ir. J.C. Huis in 't Veld

Dhr. E.P.H. Kerckhaert

Mw. P.E.P. Kwekkeboom-Janse



# 6. Overige gegevens

## 6.1 Winstbestemming

De statutaire regeling voor de winstbestemming is als volgt (artikel 30 statuten):

- De winst staat ter beschikking van de algemene vergadering.
- Uitkeringen kunnen slechts plaatshebben tot ten hoogste het uitkeerbare deel van het eigen vermogen.
- Uitkering van winst geschiedt na de vaststelling van de jaarrekening waaruit blijkt dat zij geoorloofd is.
- De directie kan, met inachtneming van het dienaangaande in het tweede lid bepaalde, besluiten tot het doen van tussentijdse uitkeringen.
- De algemene vergadering kan, met inachtneming van het dienaangaande in het tweede lid bepaalde, besluiten tot uitkeringen ten laste van een reserve.
- De vordering van de aandeelhouder tot uitkering vervalt door een tijdsverloop van vijf jaren.

Het saldo van de winstreserve op de geconsolideerde balans per 31 december 2014 is als volgt te specificeren:

Bedragen in euro's

Winstreserve	
Winstreserve per 31-12-2013	<b>6.755.863</b>
Uitkering dividend 2013 (in 2014)	-6.755.863
Resultaat 2014	9.780.652
<b>Winstreserve per 31-12-2014</b>	<b>9.780.652</b>

De directie stelt voor de gehele winstreserve van € 9.780.652 uit te keren.

# 7. Controleverklaring



## ***Controleverklaring van de onafhankelijke accountant***

Aan: de algemene vergadering van N.V. Westerscheldetunnel

### ***Verklaring betreffende de jaarrekening***

Wij hebben de in dit jaarverslag opgenomen jaarrekening 2014 van N.V. Westerscheldetunnel te Borssele gecontroleerd. Deze jaarrekening bestaat uit de geconsolideerde en enkelvoudige balans per 31 december 2014 en de geconsolideerde en enkelvoudige winst-en-verliesrekening over 2014 met de toelichting, waarin zijn opgenomen een overzicht van de gehanteerde grondslagen voor financiële verslaggeving en andere toelichtingen.

### ***Verantwoordelijkheid van de directie***

De directie van de vennootschap is verantwoordelijk voor het opmaken van de jaarrekening die het vermogen en het resultaat getrouw dient weer te geven, alsmede voor het opstellen van het jaarverslag, beide in overeenstemming met Titel 9 Boek 2 van het in Nederland geldende Burgerlijk Wetboek (BW). De directie is tevens verantwoordelijk voor een zodanige interne beheersing als de directie noodzakelijk acht om het opmaken van de jaarrekening mogelijk te maken zonder afwijkingen van materieel belang als gevolg van fraude of fouten.

### ***Verantwoordelijkheid van de accountant***

Onze verantwoordelijkheid is het geven van een oordeel over de jaarrekening op basis van onze controle. Wij hebben onze controle verricht in overeenstemming met Nederlands recht, waaronder de Nederlandse controlestandaarden. Dit vereist dat wij voldoen aan de voor ons geldende ethische voorschriften en dat wij onze controle zodanig plannen en uitvoeren dat een redelijke mate van zekerheid wordt verkregen dat de jaarrekening geen afwijkingen van materieel belang bevat.

Een controle omvat het uitvoeren van werkzaamheden ter verkrijging van controle-informatie over de bedragen en de toelichtingen in de jaarrekening. De geselecteerde werkzaamheden zijn afhankelijk van de door de accountant toegepaste oordeelsvorming, met inbegrip van het inschatten van de risico's dat de jaarrekening een afwijking van materieel belang bevat als gevolg van fraude of fouten.

Bij het maken van deze risico-inschattingen neemt de accountant de interne beheersing in aanmerking die relevant is voor het opmaken van de jaarrekening en voor het getrouwe beeld daarvan, gericht op het opzetten van controlewerkzaamheden die passend zijn in de omstandigheden. Deze risico-inschattingen hebben echter niet tot doel een oordeel tot uitdrukking te brengen over de effectiviteit van de interne beheersing van de vennootschap. Een controle omvat tevens het evalueren van de geschiktheid van de gebruikte grondslagen voor financiële verslaggeving en van de redelijkheid van de door de directie van de vennootschap gemaakte schattingen, alsmede een evaluatie van het algehele beeld van de jaarrekening.

Ref.: e0354644

---

PricewaterhouseCoopers Accountants N.V., Fascinatio Boulevard 350, 3065 WB Rotterdam, Postbus 8800,  
3009 AV Rotterdam  
T: 088 792 00 10, F: 088 792 95 33, [www.pwc.nl](http://www.pwc.nl)

PwC is het merk waaronder PricewaterhouseCoopers Accountants N.V. (KvK 34180285), PricewaterhouseCoopers Belastingadviseurs N.V. (KvK 34180284), PricewaterhouseCoopers Advisory N.V. (KvK 34180287), PricewaterhouseCoopers Compliance Services B.V. (KvK 51414406), PricewaterhouseCoopers Pensions, Actuarial & Insurance Services B.V. (KvK 54226368), PricewaterhouseCoopers B.V. (KvK 34180289) en andere vennootschappen handelen en diensten verlenen. Op deze diensten zijn algemene voorwaarden van toepassing, waarin onder meer aansprakelijkheidsvoorwaarden zijn opgenomen. Op leveringen aan deze vennootschappen zijn algemene inkoopvoorwaarden van toepassing. Op [www.pwc.nl](http://www.pwc.nl) treft u meer informatie over deze vennootschappen, waaronder deze algemene (inkoop)voorwaarden die ook zijn gedeponeerd bij de Kamer van Koophandel te Amsterdam.



Wij zijn van mening dat de door ons verkregen controle-informatie voldoende en geschikt is om een onderbouwing voor ons oordeel te bieden.

#### *Oordeel*

Naar ons oordeel geeft de jaarrekening een getrouw beeld van de grootte en de samenstelling van het vermogen van N.V. Westerscheldetunnel per 31 december 2014 en van het resultaat over 2014 in overeenstemming met Titel 9 Boek 2 van het in Nederland geldende Burgerlijk Wetboek (BW).

#### ***Verklaring betreffende overige bij of krachtens de wet gestelde eisen***

Ingevolge artikel 2:393 lid 5 onder e en f BW vermelden wij dat ons geen tekortkomingen zijn gebleken naar aanleiding van het onderzoek of het jaarverslag, voor zover wij dat kunnen beoordelen, overeenkomstig Titel 9 Boek 2 BW is opgesteld, en of de in artikel 2:392 lid 1 onder b tot en met h BW vereiste gegevens zijn toegevoegd. Tevens vermelden wij dat het jaarverslag, voor zover wij dat kunnen beoordelen, verenigbaar is met de jaarrekening zoals vereist in artikel 2:391 lid 4 BW.

Rotterdam, 25 maart 2015  
PricewaterhouseCoopers Accountants N.V.

Origineel getekend door: E.C.P. Verstraete RA