

# 2012



*Maakt meer mogelijk!*



<b>1.</b>	<b>Profiel</b>	<b>4</b>
<b>2.</b>	<b>Kerncijfers</b>	<b>6</b>
<b>3.</b>	<b>Verslag van de Raad van Commissarissen</b>	<b>8</b>
3.1.	Jaarrekening 2012	8
3.2.	Pré advies	8
3.3.	Werzaamheden van de Raad van Commissarissen	8
3.4.	Corporate Governance	8
3.5.	Samenstelling van de Raad van Commissarissen	9
<b>4.</b>	<b>Verslag van de directie</b>	<b>10</b>
4.1.	Inleiding	10
4.2.	Verkeer	12
4.3.	Tarieven	13
4.4.	Onderhoudsovereenkomst	14
4.5.	Veiligheid	16
4.6.	Beschikbaarheid	17
4.7.	Personeel	18
4.8.	Klanttevredenheid	20
4.9.	Benutting kennis en ervaring	21
4.10.	Financiële ontwikkelingen in 2012	22
<b>5.</b>	<b>Jaarrekening 2012</b>	<b>23</b>
5.1.	Geconsolideerde balans per 31 december 2012	24
5.2.	Geconsolideerde resultatenrekening 2012	25
5.3.	Geconsolideerd kasstroomoverzicht 2012	26
5.4.	Algemene toelichting	27
5.5.	Financiële instrumenten	31
5.6.	Toelichting op de geconsolideerde balans	31
5.7.	Toelichting op de geconsolideerde resultatenrekening	36
5.8.	Niet uit de balans blijvende rechten en verplichtingen	39
5.9.	Enkelvoudige jaarrekening: balans per 31 december 2012	40
5.10.	Enkelvoudige jaarrekening: resultatenrekening 2012	41
5.11.	Toelichting op de balans en resultatenrekening van de enkelvoudige jaarrekening	41
5.12.	Niet uit de balans blijvende rechten en verplichtingen	43
<b>6.</b>	<b>Overige gegevens</b>	<b>44</b>
6.1.	Winstbestemming	44
<b>7.</b>	<b>Controleverklaring</b>	<b>45</b>

# 1. Profiel



De N.V. Westerscheldetunnel (WST) is op 11 november 1998 opgericht met als opdracht het bouwen en exploiteren van de Westerscheldetunnel. De bouw is succesvol afgerond in 2003 en sinds 14 maart 2003 draagt de WST de verantwoordelijkheid en zorg voor het beheer en onderhoud van de Westerscheldetunnel, het verkeers- en incidentmanagement voor de tunnel en toeleidende wegen en de inning van tol.

De missie van de N.V. Westerscheldetunnel luidt:

**“Het streven naar optimale dienstverlening tegen zo laag mogelijke tarieven”**

De dienstverlening van de WST is primair gericht op het invullen van de behoeften van de klant, maar wordt daarin begrensd door veiligheidsvoorschriften en financiële haalbaarheid. Het hanteren van zo laag mogelijke tarieven moet plaatsvinden binnen de overeengekomen financiële kaders. Deze kaders worden bepaald door de, tot maart 2033 durende, exploitatiekosten en kapitaallasten. Daarnaast moeten de resultaten van de WST, de Provincie Zeeland als aandeelhouder in staat stellen om haar gepleegde investeringen in de Westerscheldetunnel terug te verdienen en de provinciale bijdrage in de bouw- en onderhoudskosten van de Sluiskiltunnel te financieren.

Om inhoud te kunnen geven aan bovengenoemde missie zijn vijf speerpunten van beleid geformuleerd.

## 1. Veiligheid waarborgen

Veiligheid heeft de hoogste prioriteit bij de WST. Dit richt zich zowel op de veiligheid van de klanten als op de veiligheid van de eigen medewerkers en het personeel van gecontracteerde partijen. De WST streeft, waar mogelijk, naar continue verbetering van de veiligheid, wat onder andere tot uiting komt in het adequaat onderhouden én toepassen van werkwijzen, procedures en protocollen. Onze inspanningen zijn voornamelijk gericht op preventie. De WST heeft een eigen veiligheidsbeambte die structureel het aspect veiligheid binnen de bedrijfsvoering toetst en regelmatig in contact staat met veiligheidsbeambten van vergelijkbare objecten.



## 2. Beschikbaarheid maximaliseren

De Westerscheldetunnel en haar toeleidende wegen vormen de slagader tussen Zuid-Beveland en Zeeuws-Vlaanderen. De WST streeft naar een zo hoog mogelijke beschikbaarheid van deze cruciale verbinding. Om dit te bereiken wordt een zo efficiënt mogelijk onderhoudsritme aangehouden en worden incidenten zorgvuldig en zo snel mogelijk afgehandeld. Incidenten worden structureel geëvalueerd om zowel de processen als de uitvoering voortdurend te toetsen en waar nodig te optimaliseren. Er is regelmatig overleg met wegbeheerders van omliggende wegen en andere belanghebbenden om werkzaamheden af te stemmen, die invloed hebben op de beschikbaarheid van het tracé en/of aanpalende wegen.

## 3. Personeel binden

Gekwalificeerd en gemotiveerd personeel is voor de WST van groot belang. Een uitdagend takenpakket, in combinatie met aantrekkelijke arbeidsvoorwaarden, bieden de medewerkers een interessante werkomgeving.

## 4. Klanttevredenheid verhogen

De WST zet in op het bewerkstelligen van publieke en maatschappelijke acceptatie van haar activiteiten. De klant gaat snel, veilig en comfortabel naar de andere kant. Treden er toch stremmingen op, dan worden klanten tijdig, betrouwbaar en consequent geïnformeerd via verschillende kanalen. Daarnaast kent de WST sinds 2011 een veelgebruikerskorting en zijn de toeleidende wegen in 2011 en 2012 verdubbeld. Binnen de grenzen van de financiële mogelijkheden wordt gestreefd naar zo laag mogelijke tarieven.

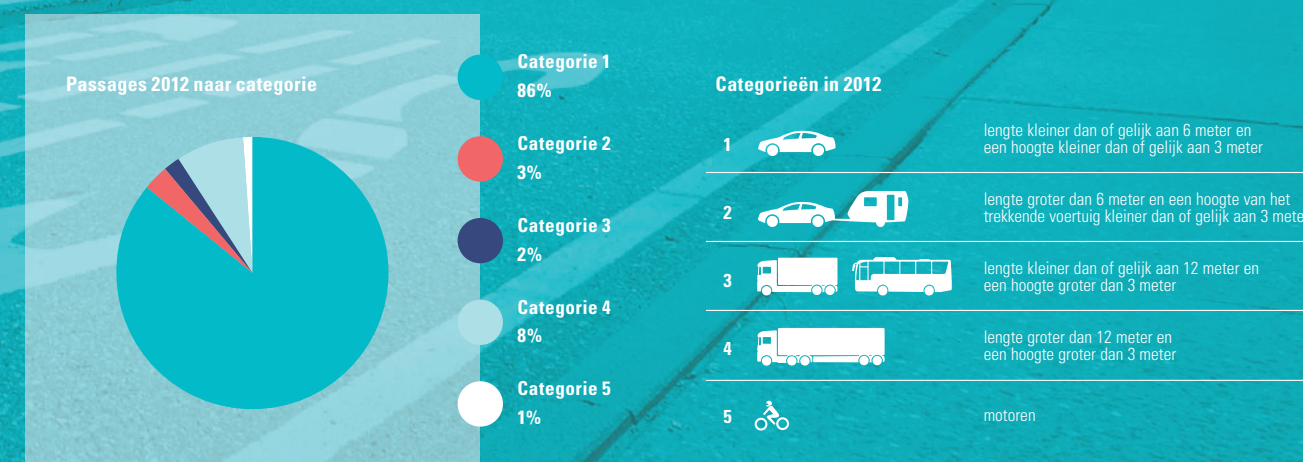
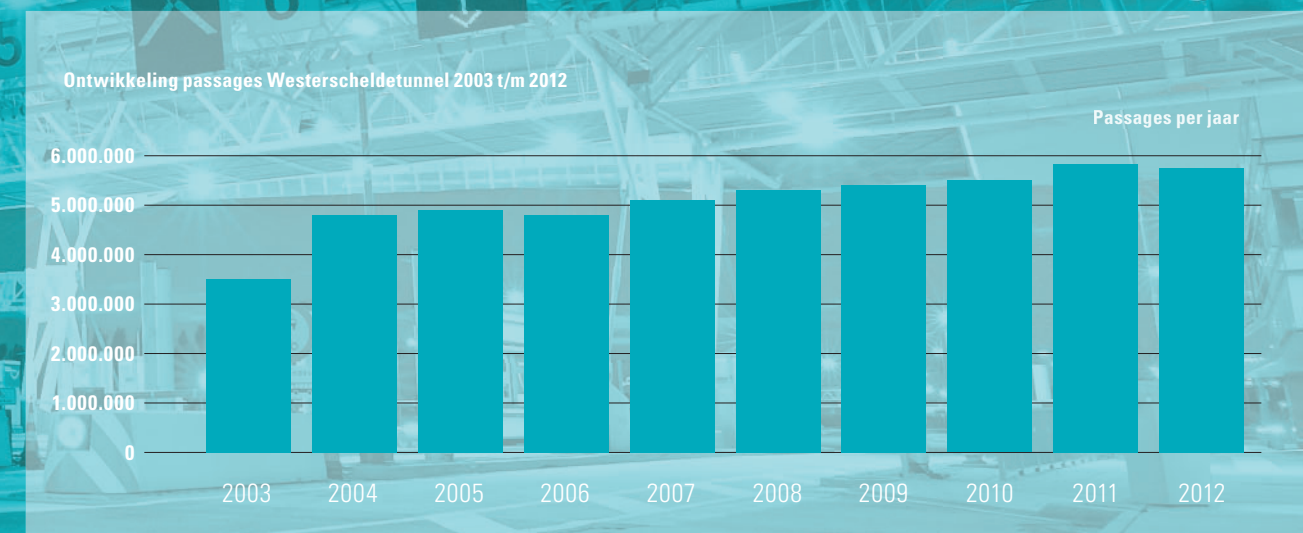
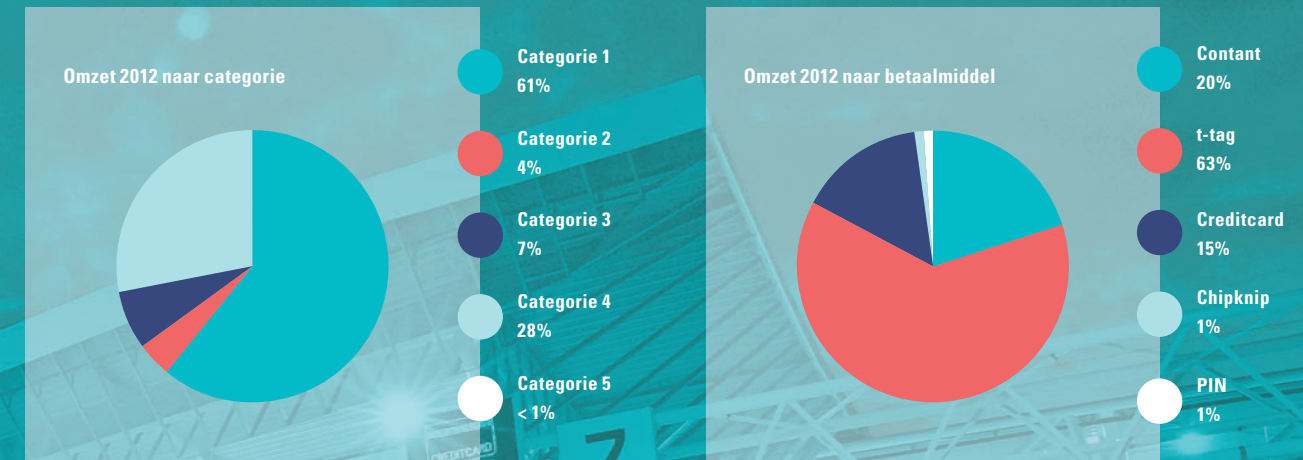
## 5. Kennis en ervaring benutten

De WST beschikt over een unieke combinatie van kennis en ervaring door zowel actief te zijn (geweest) op het gebied van bouw en onderhoud van infrastructuur, als bij het uitvoeren van verkeers- en incidentmanagement en het innen van tol. Daarbij komt dat de WST een private organisatie is, die publieke infrastructuur exploiteert. Deze meerwaarde wordt onder andere ingezet bij de realisatie van de Sluiskiltunnel.



## 2. Kerncijfers

	2012	2011	2010	2009
<b>Beschikbaarheid</b>				
Geen onregelmatigheden	97,8%	98,2%	98,0%	97,9%
<b>Verkeer</b>				
Passages per jaar	5.785.485	5.818.202	5.557.484	5.496.752
Passages per dag (gem.)	15.807	15.940	15.226	15.060
Aantal t-tag passages	68,3%	67,1%	66,9%	65,9%
Aantal veelgebruikerspassages	989.698	682.230	-	-
Aantal passages tolvrije dagen	67.063	-	-	-
t-tag abonnees	51.383	49.824	48.699	46.775
t-tags in omloop	74.765	71.644	69.856	66.502
<b>Financieel</b>				
Tolopbrengsten (x € 1 mln.)	26,8	28,5	27,2	26,4
Netto resultaat (x € 1 mln.)	2,5	5,4	5,3	38,2





# 3. Verslag van de Raad van Commissarissen

## 3.1 Jaarrekening 2012

Ter voldoening aan het bepaalde in artikel 26 van de statuten heeft de directie de geconsolideerde jaarrekening over het boekjaar 2012 opgesteld en conform artikel 28 van de statuten aan de Raad van Commissarissen voorgelegd. De geconsolideerde jaarrekening is door PricewaterhouseCoopers Accountants N.V. gecontroleerd en van een goedkeurende verklaring voorzien. De Raad van Commissarissen heeft in het bijzijn van de directie de geconsolideerde jaarrekening met de accountant besproken. Daarbij zijn de financiële ontwikkelingen van het bedrijf alsmede de kwaliteit van het financieel beheer aan de orde geweest.

## 3.2 Pré advies

De directie legt de jaarrekening 2012 op 30 mei 2013 aan de Algemene Vergadering van Aandeelhouders ter vaststelling voor. De Raad van Commissarissen adviseert de Algemene Vergadering deze jaarrekening vast te stellen.

## 3.3 Werkzaamheden van de Raad van Commissarissen

De Raad van Commissarissen heeft een adviserende en toezichhoudende taak, waarbij de belangen van de vennootschap en de daarbij betrokken partijen voorop staan. De Raad vergadert altijd plenair en kent geen subcommissies. Deze werkwijze functioneert naar tevredenheid. De Raad van Commissarissen wil op de hoogte blijven van de actuele stand van zaken binnen de vennootschap. Dit gebeurt in een zestal vergaderingen, alsmede de benodigde bilaterale contacten.

Vaste agendapunten tijdens de vergadering met de directie zijn een toelichting op de gang van zaken en de ontwikkeling van de financiële resultaten aan de hand van vier kwartaalrapportages. Onderwerpen van aandacht waren daarnaast het nieuw af te sluiten onderhoudscontract, het beloningsbeleid voor de directie, de invulling van de samenwerking met de B.V. KKS en de ontwikkelingen bij dochteronderneming Movenience B.V..

De overlegvergaderingen tussen directie en Ondernemingsraad worden bij toerbeurt door één van de commissarissen bijgewoond. Zowel voor als na afloop van de controle van de jaarrekening is er overleg tussen de Raad en de accountant. Zoals gebruikelijk evalueert de Raad jaarlijks haar eigen functioneren en het functioneren van de directie.

## 3.4 Corporate Governance

Bij het inrichten van het Corporate Governance beleid wordt rekening gehouden met de Corporate Governance Code. Gezien het feit dat de organisatie relatief klein en overzichtelijk is, is besloten een aantal zaken uit de Code anders uit te werken. Dit geldt bijvoorbeeld voor de volgens de Code in te stellen auditcommissie, remuneratiecommissie en selectie- en benoemingscommissie. Deze commissies worden bij de WST niet gehanteerd.



boven: Dhr. Eric Kerckhaert, Mw. Scarlett Kwekkeboom-Janse  
onder: Drs. Wim Moerman, Ir. David Luteijn, Ir. Hans Huis in 't Veld

## 3.5 Samenstelling van de Raad van Commissarissen

### Herbenoeming

In 2012 is J.C. Huis in 't Veld voor een nieuwe zittingsperiode van vier jaar herbenoemd.

Op dit moment voldoet de WST niet aan de Wet Bestuur en Toezicht voor wat betreft de evenwichtige verdeling van commissarissen. Met een evenwichtige verdeling wordt bedoeld dat minimaal 30% van de zetels wordt bezet door mannen en ook minimaal 30% door vrouwen (voor zover de zetels worden bezet door natuurlijke personen). De eis geldt sinds 1 januari 2013 en de WST kiest er voor de huidige benoemingsperiodes te respecteren. De WST wel is voornemens dit bij de eerstvolgende benoeming van een commissaris (in 2013) te realiseren.

De verplichting geldt overigens ook voor de directie. Aangezien er sprake is van een eenhoofdige directie is het onmogelijk aan deze verplichting te voldoen.

De samenstelling van de Raad van Commissarissen is ultimo 2012 als volgt:

**Ir. D. Luteijn** (1943), voorzitter  
In functie sinds 1 januari 2007.  
Huidige zittingsperiode tot 1 januari 2015.



Directeur Luteijn Interim Toezicht en Procesbegeleiding L.I.T.P. B.V..  
Relevante nevenfuncties: voorzitter Raad van Commissarissen KWR B.V., voorzitter Raad van Commissarissen B.V. Kanaal Kruising Sluiskil, voorzitter Raad van Commissarissen Saver N.V., voorzitter Raad van Commissarissen Prins & Dingemans B.V., voorzitter Raad van Commissarissen Molcon-Interwheels B.V., lid Raad van Commissarissen Tideway B.V..

**Ir. J.C. Huis in 't Veld** (1947)  
In functie sinds 28 mei 2008.  
Huidige zittingsperiode tot 28 mei 2016.



Directeur HHV Consultancy B.V..  
Relevante nevenfuncties: vice voorzitter Raad van Commissarissen en voorzitter Audit Commissie Ballast Nedam N.V., lid Raad van Commissarissen EON Benelux Holding N.V., voorzitter Raad van Commissarissen Science Port Holland N.V., voorzitter Bestuur Stichting Bewuste Bouwers, Vice voorzitter Bestuur Stichting Nederlandse Vrijwilligers (SNV), boegbeeld Topsector Water.

**Dhr. E.P.H. Kerckhaert** (1961)  
In functie sinds 1 januari 2010.  
Huidige zittingsperiode tot 1 januari 2014.



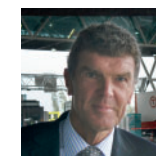
Directeur bij het ROC Scalda.  
Relevante nevenfuncties: voorzitter Raad van Commissarissen woningcorporatie Clavis te Terneuzen, voorzitter werknemersklachtencommissie Zorgzaam Zeeuws Vlaanderen.

**Mw. P.E.P. Kwekkeboom-Janse** (1967)  
In functie sinds 1 januari 2007.  
Huidige zittingsperiode tot 1 januari 2015.



Directeur Janse & Janse B.V., DGA PEP Investment B.V..  
Relevante nevenfuncties: lid Raad van Commissarissen Kamer van Koophandel Nederland, lid Raad van Toezicht Omroep Zeeland, lid Raad van Bestuur Syntens, lid Raad van Commissarissen B.V. Kanaal Kruising Sluiskil, lid Raad van Bestuur Vernieuwing Bouw!, lid Raad van Commissarissen Herstaco B.V..

**Drs. W.L. Moerman** (1950)  
In functie sinds 1 oktober 2004.  
Huidige zittingsperiode tot 1 oktober 2013.



Relevante nevenfuncties: voorzitter Visitatiecommissie Stichting Spoorwegpensioenfonds, voorzitter Visitatiecommissie Stichting Pensioenfonds Openbaar Vervoer, lid Kernteam commissarissenopleiding Erasmus Universiteit Rotterdam, manager Programma voor Publieke Aandeelhouders Erasmus Universiteit Rotterdam, lid College van toezicht Pensioenfonds DSM Nederland, lid Raad van Toezicht De Kijvelanden.



## 4. Verslag van de directie

### 4.1 Inleiding

Per 1 januari 2012 zijn de tarieven voor bepaalde doelgroepen verlaagd.

De korting voor veelgebruikers is verhoogd van circa 12,5% naar circa 20% en de drempel om in aanmerking te komen voor die korting is verlaagd van 200 naar 150 passages per t-tag per jaar. Verder is de hoogtegrens van 2,5 meter verhoogd naar 3 meter, waardoor een groot deel van de kleine vrachtwagens, bestelbussen en campers in een goedkopere categorie valt. Daarnaast betalen motoren bij passage langs de kassa een lager tarief (categorie 5) en zijn er in 2012 voor het eerst vier tolvrije dagen geweest.

Medio 2012, binnen tijd en budget, zijn de werkzaamheden voltooid om de wegen van en naar de tunnel op te waarderen tot een autoweg met 2 x 2 rijstroken. Het Westerscheldetunneltracé voldoet nu zichtbaar aan de uitgangspunten van duurzaam veilig, heeft overal dezelfde visuele uitstraling en verkeert over praktisch de gehele lengte in dezelfde staat van onderhoud.

Aan het wegvak tussen Tolplein en Sloeweg wordt in het eerste halfjaar van 2013 nog groot onderhoud uitgevoerd. Tegelijkertijd worden dan de aanrijroutes naar het Tolplein aan beide kanten verruimd. Door deze aanpassing verbetert de doorstroming op het Tolplein bij grote drukte: er komt meer opstelruimte voor contant betalende gebruikers en er blijft een vrije baan over voor t-tag gebruikers.

In 2012 is de aanbestedingsprocedure voor het nieuwe 20-jarige onderhoudscontract succesvol en zonder vertraging afgerond. De uitkomst van het traject is uiteindelijk zowel in kwaliteit als in prijs zeer gunstig uitgevallen.

Met de introductie van de nieuwe website aan het begin van het jaar is een zeer belangrijke stap gezet met betrekking tot het betrouwbaar en consequent informeren van de klant over de beschikbaarheid van het Westerscheldetunneltracé. De nieuwe website toont niet alleen de actuele beschikbaarheid van de wegen, maar klanten kunnen zich via deze website ook aanmelden voor gratis e-mail- en SMS-alerts (bij langdurige stremmingen). Als aanvulling daarop is in het najaar van 2012 een mobiele app met verkeersinformatie gelanceerd.

De WST vindt het belangrijk om te weten hoe klanten de dienstverlening beleven en waarderen. Daarom wordt driejaarlijks een grootschalig klanttevredenheidsonderzoek uitgevoerd. Eind 2012 heeft dit onderzoek voor de derde keer plaatsgevonden. Zowel in 2006 als in 2009 werd de WST als goede dienstverlener beoordeeld met een 7,8. In 2012 kwam daar zelfs nog een tiende punt bovenop en kwam de WST uit op een rapportcijfer van 7,9.



**Dr. Harald Schoenmakers MMO,**  
Algemeen directeur N.V. Westerscheldetunnel





## 4.2 Verkeer

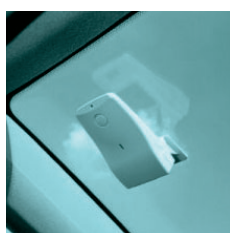


### Passages

Het totaal van de passages in 2012 (5.785.485) is 0,6% lager uitgekomen dan in 2011 (5.818.202). De effecten van de recessie in Nederland zijn goed te merken in de afname van het aantal passages in categorie 4 (vrachtverkeer). Deze nemen in 2012 af met ruim 4%. De passages door abonneementshouders stijgen in 2012 met 1,2%.

Onderstaande tabel toont de ontwikkeling per categorie, met daarin nog het onderscheid naar de passages met een t-tag. De tabel geeft op onderdelen een vertekend beeld, omdat bijvoorbeeld motoren (cat. 5) in 2011 nog als personenauto werden geregistreerd en er in 2011 geen tolvrije dagen waren. Daarnaast is de hoogtegrens begin 2012 verhoogd naar 3 meter, waardoor een groot deel van passages met kleine vrachtwagens, bestelbussen en campers in 2012 verschoven is naar een lagere categorie.

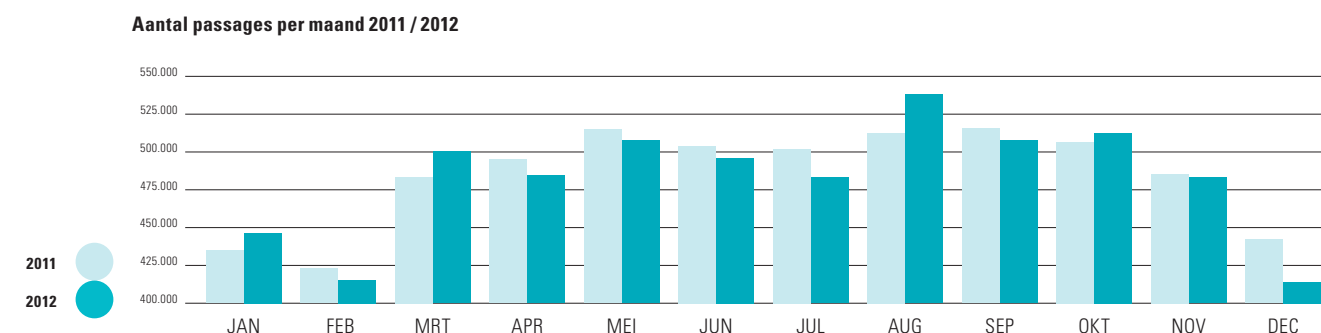
Categorie	Voertuig	Passages gerealiseerd 2012	Passages gerealiseerd 2011	Vershil
1	<b>personenauto</b>	1.457.615	1.608.152	-150.537
1A	<b>cat. 1 met abonnement</b>	3.404.069	3.339.562	64.507
2	<b>personenauto met aanhanger</b>	74.487	54.660	19.827
2A	<b>cat. 2 met abonnement</b>	108.630	69.563	39.067
3	<b>vrachtwagen, bus</b>	27.718	55.709	-27.991
3A	<b>cat. 3 met abonnement</b>	122.693	173.030	-50.337
4	<b>vrachtwagencombinatie</b>	144.032	143.836	196
4A	<b>cat. 4 met abonnement</b>	298.759	321.256	-22.497
5	<b>motor</b>	21.233	-	21.233
5A	<b>cat. 5 met abonnement</b>	14.585	-	14.585
	<b>Tolvrije dagen</b>	67.063	-	67.063
	<b>Vrije passages</b>	44.601	52.434	-7.833
	<b>Totale</b>	<b>5.785.485</b>	<b>5.818.202</b>	<b>-32.717</b>



Het aantal klanten met een t-tag is in 2012 verder toegenomen. Het aantal t-tag abonnementen steeg met 3,1% van 49.824 in 2011 naar 51.383 in 2012. In totaal hebben de abonnees in 2012 74.765 t-tags in gebruik. Dat is een groei van 4,4% ten opzichte van het jaar daarvoor. Het aantal passages met een t-tag bedroeg in 2012 68% van het totaal, dat is ruim een procent meer dan het percentage in 2011.

Vrije passages worden in het tolsysteem apart geregistreerd en betreffen vooral passages van hulpverleningsinstanties en eigen personeel.

In de volgende grafiek is het verloop van het aantal passages per maand van 2012 en 2011 weergegeven.



## 4.3 Tarieven

Met ingang van 2012 zijn de opcenten op de motorrijtuigenbelasting door de Provincie Zeeland verhoogd en wordt een deel van de meeropbrengst ingezet voor het verlagen van de winstafdracht en daarmee van de tarieven van de WST. Dit heeft de WST in staat gesteld om de tarieven voor bepaalde doelgroepen verder te differentiëren. Deze maatregelen hadden de volgende consequenties:

1. De nominale tarieven stegen in 2012 met gemiddeld 2%, de t-tagtarieven bleven gelijk aan die van 2011. Door een grotere stijging van het aantal t-tagklanten en t-tagtransacties heeft deze maatregel € 0,5 miljoen gekost en dat is gelijk aan het bedrag dat vooraf werd aangenomen.
2. De korting voor veelgebruikers werd verhoogd van circa 12,5% naar circa 20% (ten opzichte van het t-tagtarief) en bovendien werd de drempel om in aanmerking te komen voor de veelgebruikerskorting verlaagd van 200 naar 150 passages per t-tag per jaar. Van alle passages zijn er in 2012 989.698 passages die in aanmerking kwamen voor het tarief met veelgebruikerskorting. Dat komt neer op 17% van het totaal aantal passages. Van alle passages met een t-tag is dat 25%. Deze maatregel heeft € 0,5 miljoen gekost en dat is in lijn met het bedrag dat vooraf werd aangenomen.
3. Door de hoogtegrens van 2,50 meter te verhogen naar 3,00 meter valt een groot deel van kleine vrachtwagens, bestelbussen en campers in een goedkopere categorie. Deze maatregel heeft € 0,6 miljoen gekost en dat is gelijk aan het bedrag dat vooraf werd aangenomen.
4. Bij passage langs de kassa geldt (ongeacht het betaalmiddel) voor motoren een lager tarief. In 2012 zijn 35.818 motoren gepasseerd. 4.326 passages daarvan waren veelgebruikers. In de raming was rekening gehouden met 31.948 motoren. Deze maatregel heeft € 0,1 miljoen gekost en valt daarmee € 0,1 miljoen lager uit dan werd aangenomen.
5. In 2012 zijn 67.063 klanten in vier tolvrije dagen gepasseerd. 94% van deze passages betroffen personenauto's. In 2011 passeerden er op vergelijkbare, niet tolvrije, zaterdagen 48.490 voertuigen. Het feit dat er geen tol betaald hoefde te worden, zorgde dus voor een toename van 38% in het aantal passages. De kosten voor deze vier tolvrije dagen bedroegen, conform verwachting, € 0,2 mln.

Het totale effect bedraagt dus € 1,9 mln. en komt vrijwel overeen met de daling waarmee rekening was gehouden.

## 4.4 Onderhoudsovereenkomst

Het met bouw- en onderhoudsaannemer KMW in 1996 gesloten contract loopt in maart 2013 af. Dit contract kent geen verlengingsoptie, waardoor er een aanbesteding voor een nieuw contract gevolgd moest worden. In 2011 is besloten om het nieuwe contract door middel van een niet openbare, Europese aanbestedingsprocedure in de markt te zetten. Deze procedure wordt gekenmerkt door het selecteren van geschikte gegadigden voorafgaand aan de inschrijving. Zo kon de WST eisen stellen aan potentiële inschrijvers, waarmee tevens het gewenste kwaliteitsniveau kan worden geborgd.



Voorafgaand aan het opstarten van de procedure zijn drie belangrijke randvoorwaarden geformuleerd:

1. een looptijd van 20 jaar, gelijk met het einde van de exploitatieperiode van de WST
2. een integrale aanpak, waarin zowel het civiele als het elektrotechnisch en mechanisch onderhoud is opgenomen
3. met inbegrip van een in 2017 uit te voeren renovatie van belangrijke tunneltechnische systemen, zoals de bediening en besturing, de verkeersinstallatie en communicatie.

Als contractvorm heeft de WST gekozen voor een geïntegreerd contract conform de Uniforme Administratieve Voorwaarden (UAV-GC 2005). Deze vorm maakt het mogelijk om enerzijds onderhoudswerkzaamheden als inspanningsverplichting te beschrijven en anderzijds om andere onderhoudsfacetten en renovatiewerkzaamheden als (functionele) prestatieverplichting op te leggen.



In de aanbesteding werden de aan de missie van de WST ontleende speerpunten beschikbaarheid, betrouwbaarheid, veiligheid en betaalbaarheid centraal gesteld, waarbij:

- beschikbaarheid staat voor het behalen van een zo hoog mogelijke verkeersbeschikbaarheid van de tunnel en toeleidende wegen
- betrouwbaarheid en veiligheid staan voor een aantoonbare betrouwbaarheid en veiligheid van de tunnel en toeleidende wegen
- betaalbaarheid staat voor de balans tussen een zo hoog mogelijke betrouwbaarheid en beschikbaarheid tegen een betaalbare prijs.



Om de veiligheid en beschikbaarheid gedurende de lange periode van het contract te waarborgen, is gekozen om de gunning te laten plaatsvinden op basis van de Economische Meest Voordelige Inschrijving (EMVI). Er is gekozen om kwalitatieve aspecten voor 70% te laten meewegen in de beoordeling en prijs voor 30%.

De kwalitatieve aspecten bestonden uit:

- een uitgewerkt plan van aanpak voor het onderhoud
- een uitgewerkt plan van aanpak voor de renovatie
- een plan van aanpak voor de wijze van samenwerking
- de visie van de aannemer op de borging van beschikbaarheid
- de wijze waarop personeel van de aannemer wordt ingezet en de organisatie van de aannemer wordt ingericht
- de visie op de inzet en toepassing van het Onderhoud Management Systeem
- de concrete invulling op het gebied van duurzaamheid.

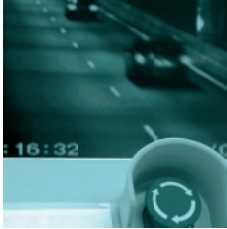
Uiteindelijk hebben acht partijen zich ingeschreven, waarvan drie inschrijvingen ongeldig werden verklaard. In juli 2012 zijn de aanbestedingsstukken aan de vijf overgebleven partijen uitgereikt. Eén partij heeft zich vervolgens teruggetrokken, waardoor er uiteindelijk in september vier daadwerkelijke inschrijvers overbleven.

Een beoordelingscommissie heeft eerst de kwalitatieve documenten van de inschrijvers beoordeeld. In de beoordeling kon een inschrijver een maximale fictieve korting behalen van 70% van de inschrijvingsprijs. Daarvoor moest de inschrijver op alle eisen het hoogste scoren. Indien de inschrijver op alle eisen het laagste scoorde, werd dit gereduceerd tot minimaal 42% (60% van 70%). Vervolgens is deze fictieve korting van de inschrijfprijs afgetrokken en ontstond de Economisch Meest Voordelige Inschrijving. Dit heeft er uiteindelijk geleid dat het nieuwe onderhoudscontract op 22 november 2012 gegund is aan de V.O.F. Westerschelde Maintenance (WM: een combinatie van Croon Elektrotechniek, BAM Civiel B.V. en Mobilis B.V.). Het contract gaat in op 14 maart 2013.





## 4.5 Veiligheid



### Oefenen

In 2011 is er een Virtual Reality programma ontwikkeld, waarin verschillende incidenten in de Westerscheldetunnel geënceneerd kunnen worden. Het Virtual Reality programma wordt sinds 2012 gebruikt naast het reguliere meerjaren opleidings-, trainings- en oefenplan. Op termijn wordt dit programma leidend in de trainingsprogramma's en de jaarlijkse verplichte operatoroets.



### Nacht van de tunnel

In 2012 zijn klanten van de WST voor het vijfde achtereenvolgende jaar uitgenodigd voor een rondleiding door de tunnel tijdens het hooggewaardeerde evenement 'Nacht van de tunnel'. Met dit evenement wil de WST de kennis over veiligheid bij klanten die regelmatig gebruik maken van de tunnel vergroten. De 'Nachten van de tunnel', ieder met zo'n 100 belangstellenden, zijn gehouden op 4 september, 9 oktober en 13 november 2012 tijdens het maandelijkse onderhoud.



### Veiligheidsbeheerplan

In 2012 is een aanpassing van de gebruiksvergunning, op basis van de sinds 2003 opgedane ervaringen, geformaliseerd en vastgelegd in een omgevingsbesluit. Dit besluit vormt samen met de gebruiksvergunning de basis voor het op te stellen veiligheidsbeheerplan en moet uiteindelijk leiden naar een nieuwe openstellings-vergunning zoals in de Warvw (Wet aanvullende regels veiligheid wegtunnels) is aangegeven. Aangezien de WST de Sluiskiltunnel in beheer gaat nemen moet dit veiligheidsbeheersplan voor opening zijn geformaliseerd.



### Tunnelwetgeving

Eind juni 2012 heeft de Minister van Infrastructuur & Milieu laten weten dat, in verband met de verkiezingen, de behandeling van de nieuwe tunnelwetgeving is vertraagd. Dit betekent dat de ingangstermijn van de nieuwe Warvw pas voorzien is per 1 juli 2013. In deze wet wordt ook de nieuwe tunnelstandaard geïntroduceerd, die wordt uitgewerkt in een ministeriële regeling. Een bestaande tunnel als de Westerscheldetunnel hoeft niet te voldoen aan deze nieuwe standaard, waar overigens niet significant van wordt afgeweken.

Wel moet de Westerscheldetunnel volgens de nieuwe Warvw voldoen aan een voorgeschreven norm voor groepsrisico. Het groepsrisico is de kans per jaar dat een groep personen van een bepaalde grootte (bijvoorbeeld 10, 100 of 1.000 personen) tegelijk slachtoffer wordt van een ongeval. Het groepsrisico is daarmee een maat voor de maatschappelijke ontwrichting die ontstaat door een ongeval. Eerste studies hebben aangetoond dat de Westerscheldetunnel ruimschoots voldoet aan de gestelde norm. In 2013 wordt dit risico door een onafhankelijke partij met de nieuw voorgeschreven systematiek vastgesteld.



### Nieuwe veiligheidsfolder

De folder met veiligheidsinstructies is in 2012 vernieuwd. Onder het motto 'Veilig door de Westerscheldetunnel' worden tips gegeven over het veilig rijden in een tunnel en wordt ingegaan op wat te doen bij file, pech, ongeval of brand in de tunnel. De eerste exemplaren van de folder zijn uitgereikt tijdens de Nachten van de tunnel. Daarnaast is de folder beschikbaar via de website.

## 4.6 Beschikbaarheid



### Gepland onderhoud

Gemiddeld wordt eens per maand 's avonds en 's nachts een tunnelbuis afgesloten in verband met onderhoudswerkzaamheden. In 2012 hebben 14 van dergelijke onderhoudsnachten plaatsgevonden. De Westbuis was in 2012 in totaal 71 uur afgesloten geweest voor onderhoud, voor de Oostbuis lag dit op 65 uur.

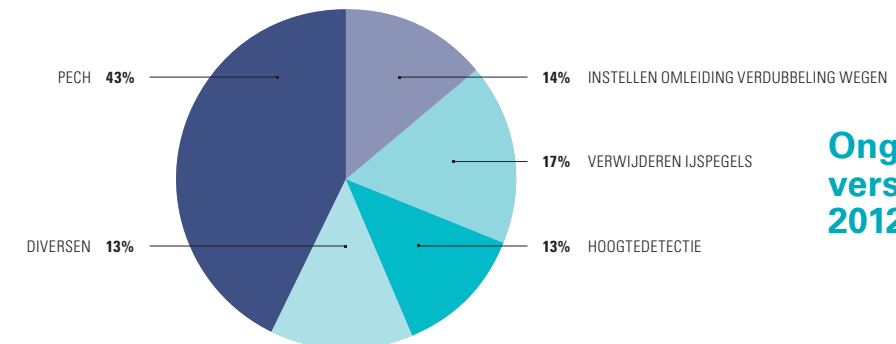


### Onverwachte verstoringen

Met name niet geplande stremmingen vormen voor klanten een onzekere factor in het reizen. De beschikbaarheid van de tunnel, waarbij zonder onregelmatigheden beide buizen volledig beschikbaar zijn voor het verkeer, daalde in 2012 met 0,4% tot 97,8%. Belangrijkste oorzaken voor deze daling waren het verwijderen van de ijspegels in het eerste kwartaal en de extra afsluitingen als gevolg van de wegwerkzaamheden voor de verdubbeling van de wegen en de aansluiting van de Sluiskiltunnel.

Het aantal ongeplande verstoringen daalde van 55 uur in 2011 naar 53 uur in 2012.

Uit onderstaande grafiek blijkt dat meer dan 40% van de ongeplande verstoringen pechgevallen betrof. Daarnaast hadden afsluitingen die nodig waren voor de verdubbeling van de wegen (14%) en het verwijderen van ijspegels in de Oostbuis (17%) invloed op de beschikbaarheid. Hierdoor was het ongeplande onderhoud dit jaar hoger dan normaal.



**Ongeplande verstoringen 2012 (53 uur)**

## 4.7 Personeel



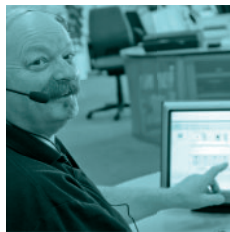
### Samenstelling

In 2012 waren gemiddeld 58,8 fte werkzaam (2011 57,0 fte). Daarnaast werd 15,4 fte (2011 12,1 fte) ingehuurd. Het merendeel van deze inhuur betrof tolgaarders terwijl ook inhuur heeft plaatsgevonden voor de aanbesteding van het onderhoudscontract. Evenals in 2011 waren in 2012 3 medewerkers via de WST bij de Sluiskiltunnel gedetacheerd. De gemiddelde leeftijd van het personeelsbestand bedroeg ultimo 2012 46 jaar (2011 45 jaar). De man/vrouw verhouding bedroeg eind 2012 56% man en 44% vrouw.



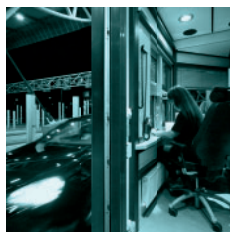
### Gezondheid

Het verzuim bij de WST is over geheel 2012 uitgekomen op 2,8%. In 2011 was dit nog 6,4%. Deze daling is grotendeels te verklaren uit de grotere aandacht die verzuim heeft gekregen binnen de organisatie. Daarnaast zijn diverse preventieve maatregelen genomen.



### Opleiden

Een groot aantal medewerkers heeft in 2012 weer deelgenomen aan de BHV-training en aan de gecombineerde cursus Overvalpreventie, Omgaan met agressie en Klantvriendelijkheid. De nieuw ingestroomde tolgaarders zijn geschoold en geslaagd voor de opleiding tot verkeersregelaar. Op individueel niveau volgt een aantal medewerkers een langdurige MBO-/HBO- of WO-opleiding en zijn er functiegerichte opleidingen gevolgd.



### CAO

Belangrijk onderdeel van de op 1 oktober 2011 afgesloten CAO is een levensfase bewust personeelsbeleid dat per 1 januari 2013 ingaat. In het najaar van 2012 is met de vakbonden overeenstemming bereikt over dit beleid dat op hoofdlijnen gaat om een bijdrage in de kosten van kinderopvang, ruimere scholingsmogelijkheden, een ruimere regeling in de tegemoetkoming voor fitness, het verschuiven van de werktijden in de continudienst en een vermindering van een aantal nachtdiensten voor oudere medewerkers in continudienst.

### Medezeggenschap

De directie van de WST en de Ondernemingsraad (OR) hebben in 2012 vijf keer overleg gehad. Tijdens deze overlegvergaderingen heeft de directie de OR geïnformeerd over ontwikkelingen binnen de WST. De OR heeft deelgenomen in een werkgroep die de directie heeft geadviseerd omtrent het in te voeren levensfase bewust personeelsbeleid. De OR heeft eveneens deelgenomen aan een werkgroep die de stoelmassages heeft geëvalueerd. Daarnaast is de OR geïnformeerd over het jaarverslag, het beleidsplan Koers, het nieuwe BHV-plan en de ontwikkelingen rondom het nieuwe onderhoudscontract.

Op voordracht van de OR is de bijdrage van de werkgever in de ziektekostenverzekering in 2012 verhoogd.

De OR heeft in 2012 ingestemd met de opdrachtverlening voor de uitvoering van het Preventief Medisch Onderzoek, het camerabeleid, het arbobeleid en met het uitvoeren van instructie over beeldschermwerk.





## 4.8 Klanttevredenheid



WST Verkeer

### Communicatie

De klant wil snel over de juiste en actuele informatie over de beschikbaarheid van de tunnel beschikken. Hij of zij kan daar dan rekening mee houden tijdens de reis, of vooraf op het moment van inplannen. Eventueel kan op basis van deze informatie actie worden ondernomen zoals het uitstellen van de reis, het wijzigen van de route of het doorgeven van een latere aankomsttijd. Bovendien is deze informatie van groot belang voor de gemoedsrust van automobilisten die in de file staan te wachten, zodat men weet hoe lang het nog gaat duren en wat de oorzaak is.

In 2012 lag de focus op 'Anders communiceren'. Dat betekende het verder optimaliseren van de communicatie met de omgeving en het opdoen van concrete ervaring met nieuwe middelen, waaronder diverse (sociale) media. De eerste grote stap in die richting is in het eerste kwartaal al gezet met het in gebruik nemen van de nieuwe website met real time vermelding van de actuele beschikbaarheid. Daarna is ingezet op de technische realisatie van een mobiele app met verkeersinformatie en het frequent inzetten van de nieuwe digitale nieuwsbrief.



### Klanttevredenheidsonderzoek

Dagelijks rijden duizenden automobilisten door de Westerscheldetunnel. Zo veel mensen, zo veel meningen. De WST vindt het belangrijk om te weten hoe de gebruikers hun rit beleven en waarderen. Daarom is zowel in 2006 als in 2009 een klanttevredenheidsonderzoek uitgevoerd.

Eind 2012 is dit onderzoek herhaald. In totaal zijn 4.057 vaste en losse klanten gevraagd hun mening te geven over een groot aantal aspecten van de tunnel als product en de WST als bedrijf.

De Westerscheldetunnel scoort in zijn totaliteit een 7.9. Dit is één tiende punt hoger dan de scores in 2006 en 2009. Het cijfer toont aan dat de klanten het bedrijf een hoge kwalitatieve waarde toekennen. In het onderzoek was er in 2012 een hoger cijfer voor de toeleidende wegen, het Tolplein, de medewerkers op het Tolplein, het gebruiksoverzicht en de website. De waardering voor de tunnel, de Klantenservice en de t-tagtarieven bleven gelijk. De waardering voor nominale tarieven scoorde lager.

### Indeling Tolplein

Sinds het najaar van 2011 worden de tollanen volgens een meer vaste indeling gebruikt. Hiermee wordt getracht om het 'snelle' t-tag verkeer te 'verleiden' om de lanen 1, 2 en 3 te nemen. Het brede of zware vrachtverkeer wordt via laan 7 bediend en het overige verkeer kan afgewikkeld worden via de lanen 4, 5 en 6. Zo bevindt zich het snelle verkeer zo veel mogelijk links en het langzamere verkeer zoveel mogelijk rechts. Hiermee wordt een betere doorstroming bereikt. Uit het klantenonderzoek van 2012 blijkt dat dit wordt gewaardeerd.

### Betaalmiddelen

Met ingang van 1 maart is het ook mogelijk om met PIN te betalen. Daarnaast werd de Totalcard en de AS24-card toegevoegd aan het pallet van betaalmiddelen. Gelijktijdig werd een online autorisatie van creditcards gerealiseerd.



## 4.9 Benutting kennis en ervaring



### Sluiskiltunnel

De afgelopen jaren heeft de WST de nodige inspanningen geleverd aan dit project en heeft daarmee aan de wieg gestaan van de in 2009 opgerichte BV KKS. De WST heeft ultimo 2012 drie medewerkers gedetacheerd bij deze organisatie. Daarnaast fungeert de veiligheidsbeambte van de WST tevens als veiligheidsbeambte van de BV KKS.

Na oplevering van de Sluiskiltunnel gaat de WST gedurende tien jaar het verkeers- en incidentmanagement verzorgen. Ook de aansturing van het beheer en onderhoud wordt in de eerste twee jaar na oplevering uitgevoerd door de WST. Na deze twee jaar hangt de rolverdeling mede af van het feit of de Provincie de aannemer ook de volgende acht jaar het beheer en onderhoud van de Sluiskiltunnel wil laten uitvoeren.

Momenteel wordt door de WST, de BV KKS en de Provincie Zeeland gewerkt aan de uitwerking van afspraken, die moeten leiden tot een in 2013 af te sluiten overeenkomst met betrekking tot het Beheer, Onderhoud, Verkeers- en Incidentmanagement (BOVI).



### Ambitie verkeers- en incidentmanagement N62

Na de renovatie van de bedieningsruimte kan de WST met haar gekwalificeerde medewerkers een meerwaarde bieden voor de gehele N62. Zowel voor de wegbeheerders als de weggebruikers. Het daarvoor opgestelde verkeersmanagementplan is met de Provincie Zeeland en Rijkswaterstaat besproken. Hoewel beide partijen waardering hebben voor het initiatief, heeft dit nog niet tot verdere afspraken geleid.

### Movenience

Movenience is in 2007 opgericht. Het 'afsplitsen' van de t-tagtransacties past in de Europese ontwikkeling, waarin onderscheid wordt gemaakt tussen de beheerder en exploitant van de infrastructuur enerzijds en de 'provider' die de autogebonden transacties afwikkelt anderzijds.

Vanaf maart 2010 wikkelt Movenience alle t-tagtransacties af voor de WST. Sinds 2010 kunnen klanten van Movenience ook al betalen voor het parkeren in parkeergarages in Vlissingen (de Fonteyne) en Terneuzen (Scheldetheater en Oostkolk). In 2011 is daar in Vlissingen de parkeergarage Scheldeplein bijgekomen. In 2012 zijn stappen gezet om vanaf 2013 deze service uitbreiden met twee parkeergarages in Middelburg (Kousteensedijk en Geere).



## 4.10 Financiële ontwikkeling in 2012

Het boekjaar 2012 is afgesloten met een positief resultaat van € 2,5 mln., tegenover € 5,4 mln. in 2011.

### Totale bedrijfsopbrengsten

Door de afname in passages en de diverse maatregelen in het verder differentiëren van de tarieven nam de omzet sterker af dan het aantal passages en komt in 2012 uit op € 26,8 mln.

De effecten van de verschillende maatregelen staan in hoofdstuk 4.4 omschreven. In totaal hebben deze maatregelen een effect van € 1,9 mln. op de omzet. Een andere oorzaak van de lagere omzet was het meer dan verwacht toegenomen gebruik van de t-tag. Tot slot werd per 1 oktober de BTW verhoogd naar 21% terwijl de tarieven voor de klanten niet werden aangepast.

### Totale bedrijfslasten

De kosten van de WST liggen voor een groot gedeelte vast en zijn in beperkte mate te beïnvloeden. De grootste kostenpost wordt gevormd door de afschrijvingen, die in sterke mate samenhangen met de bouwkosten van de tunnel. Deze worden in 30 jaar lineair afgeschreven.

De totale bedrijfslasten zijn gestegen van € 47,1 mln. in 2011 tot € 48,0 mln. in 2012. Deze stijging komt voor een groot deel voor rekening van de hogere afschrijvingen. De afschrijvingen stegen in 2012 als gevolg van de investeringen in de verdubbeling van de wegen van het noordelijk wegtracé. De kosten voor salarissen, pensioenen en sociale lasten namen toe vanwege de stijging van de formatie en de gestegen kosten van sociale lasten en pensioenen. Bovendien viel in de overige personeelskosten in 2011 een bedrag van 0,1 mln. vrij van een voorziening voor langdurig zieken.

De kosten voor instandhouding (onderhoud) van de tunnel liggen voor de jaren 2003-2013 voor het overgrote deel vast en zijn gerelateerd aan de uitgevoerde onderhoudswerkzaamheden van het betreffende jaar. Door deze variatie lagen de onderhoudskosten in 2012 € 0,7 mln. lager dan in 2011.

De totale investeringen bedroegen € 9 mln. Deze bestaan hoofdzakelijk uit de investeringen in de verdubbeling van de wegen van het Zuidelijk wegtracé en afronding van de verdubbeling van de wegen van het Noordelijk wegtracé.





## 5. Jaarrekening 2012

### 5.1 Geconsolideerde balans per 31 december 2012

(voor winstbestemming)

Bedragen in euro's			
	ref.	2012	2011
Immateriële vaste activa		2.618.874	3.071.207
Materiële vaste activa		543.111.805	565.093.912
Financiële vaste activa		228.507	320.735
<b>Vaste activa</b>	5.6.1	<b>545.959.186</b>	<b>568.485.854</b>
Vorderingen		1.818.270	1.868.604
Liquide middelen		9.902.281	18.262.863
<b>Vlottende activa</b>	5.6.2	<b>11.720.551</b>	<b>20.131.467</b>
<b>Totaal activa</b>		<b>557.679.737</b>	<b>588.617.320</b>
Eigen vermogen		79.044.475	81.946.592
Aandeel derden		525.048	414.599
<b>Groepsvermogen</b>	5.6.3	<b>79.569.523</b>	<b>82.361.191</b>
<b>Voorzieningen</b>	5.6.4	<b>48.186</b>	<b>40.000</b>
<b>Langlopende schulden</b>	5.6.5	<b>446.885.715</b>	<b>473.807.553</b>
<b>Kortlopende schulden</b>	5.6.6	<b>31.176.313</b>	<b>32.408.576</b>
<b>Totaal passiva</b>		<b>557.679.737</b>	<b>588.617.320</b>

### 5.2 Geconsolideerde resultatenrekening 2012

Bedragen in euro's			
	ref.	2012	2011
Tolopbrengsten	5.7.1	26.755.948	28.493.318
Exploitatiebijdragen		23.278.571	23.278.571
Overige bedrijfsopbrengsten	5.7.2	619.268	817.742
<b>Totaal bedrijfsopbrengsten</b>		<b>50.653.786</b>	<b>52.589.631</b>
Salarissen, pensioenen en sociale lasten	5.7.3	4.873.596	4.497.139
Inhuur en uitzendkrachten		1.548.547	1.087.774
Afschrijvingen		28.491.020	27.970.937
Overige bedrijfskosten	5.7.4	13.097.633	13.557.727
<b>Totaal bedrijfslasten</b>		<b>48.010.796</b>	<b>47.113.577</b>
Saldo van de financiële baten en lasten	5.7.5	46.070	26.969
<b>Resultaat voor belastingen</b>		<b>2.689.060</b>	<b>5.503.022</b>
Belastingen	5.7.6	-92.228	-57.687
<b>Resultaat na belastingen</b>		<b>2.596.832</b>	<b>5.445.335</b>
Resultaat aandeel derden	5.7.7	-110.449	-56.835
<b>Netto resultaat na belastingen</b>		<b>2.486.383</b>	<b>5.388.500</b>

## 5.3 Geconsolideerd kasstroomoverzicht 2012

Bedragen in euro's			
	ref.	2012	2011
<b>Kasstroom uit operationele activiteiten</b>			
Resultaat voor belastingen		2.689.060	5.503.022
Aanpassingen voor:			
Afschrijvingen (im-)materiële vaste activa	5.6.1	28.491.020	27.970.937
Mutatie voorzieningen	5.6.4	8.186	-106.643
		28.499.206	27.864.294
Veranderingen in werkkapitaal:			
Vorderingen	5.6.2	50.335	-735.821
Kortlopende schulden	5.6.6	-1.232.263	1.000.729
		-1.181.928	264.908
<b>Kasstroom uit operationele activiteiten</b>		<b>30.006.338</b>	<b>33.632.224</b>
<b>Kasstroom uit investeringsactiviteiten</b>			
Investeringen immateriële vaste activa	5.6.1	-96.244	-130.710
Investeringen materiële vaste activa	5.6.1	-6.385.744	-7.795.611
Desinvestering materiële vaste activa	5.6.1	425.406	1.004.784
		<b>-6.056.582</b>	<b>-6.921.537</b>
<b>Kasstroom uit financieringsactiviteiten</b>			
Mutatie langlopende schulden	5.6.5	-26.921.838	-23.702.758
Betaald dividend		-5.388.500	-5.279.747
		<b>-32.310.338</b>	<b>-28.982.505</b>
<b>Netto kasstroom</b>		<b>-8.360.582</b>	<b>-2.271.818</b>
<b>Mutatie geldmiddelen</b>			
Geldmiddelen per 1 januari	5.6.2	18.262.863	20.534.681
Toename (afname) geldmiddelen		-8.360.582	-2.271.818
<b>Geldmiddelen per 31 december</b>		<b>9.902.281</b>	<b>18.262.863</b>

## 5.4 Algemene toelichting

### Algemeen

De activiteiten van de N.V. Westerscheldetunnel (WST), gevestigd te Borssele aan de Westerscheldetunnelweg 1, bestaan uit het exploiteren en in stand houden van de Westerscheldetunnel inclusief de aansluitende wegen. Het exploiteren uit zich onder andere in het heffen van tol voor de passage door de Westerscheldetunnel. Er is een geautomatiseerde betaling mogelijk door middel van de t-tag. Daarnaast is contante betaling mogelijk, en ook het betalen met een aantal creditcards, tankpassen en met de Chipknip en met ingang van 2012 ook door het gebruik van PIN-betalingen.

De geconsolideerde jaarrekening is opgesteld in overeenstemming met de wettelijke bepalingen van Titel 9 Boek 2 BW en de stellige uitspraken van de Richtlijnen voor de Jaarverslaggeving, uitgegeven door de Raad voor de Jaarverslaggeving. De jaarrekening is opgesteld in euro's. In de balans en de resultatenrekening zijn referenties opgenomen. Met deze referenties wordt verwezen naar de toelichting.

### Vergelijking voorgaand boekjaar

De gehanteerde grondslagen van waardering en resultaatbepaling zijn ongewijzigd ten opzichte van het voorgaande jaar.

### Consolidatie

In de consolidatie zijn de financiële gegevens van de WST en haar groepsmaatschappij Movenience B.V. opgenomen. De WST bezit 60% van de aandelen van Movenience. Groepsmaatschappij Movenience wordt voor 100% in de consolidatie betrokken. Het aandeel van derden in het groepsvermogen en in het resultaat worden afzonderlijk vermeld. Intercompany transacties en resultaten en onderlinge vorderingen en schulden tussen de WST en Movenience worden geëlimineerd.

### Schattingen

Bij toepassing van de grondslagen en regels voor het opstellen van de jaarrekening vormt de directie van WST zich verschillende oordelen en maakt schattingen die essentieel kunnen zijn voor de in de jaarrekening opgenomen bedragen (zoals de einddatum van de tolperiode). Indien het voor het vereiste inzicht noodzakelijk is, is de aard van deze oordelen en schattingen, inclusief de bijbehorende veronderstellingen, opgenomen bij de toelichtingen op de betreffende jaarrekeningposten.

### Toelichting op het kasstroomoverzicht

Het kasstroomoverzicht is opgesteld volgens de indirecte methode. De geldmiddelen in het kasstroomoverzicht bestaan uit de liquide middelen. Er is geen sprake van vreemde valuta. Betaalde dividenden zijn opgenomen onder de kasstroom uit financieringsactiviteiten.



## Grondslagen voor waardering van activa en passiva

### Algemeen

Activa en passiva (met uitzondering van het groepsvermogen) worden gewaardeerd tegen de verkrijgings- of vervaardigingsprijs. Indien geen specifieke waarderingsgrondslag is vermeld, vindt waardering plaats tegen de verkrijgingsprijs.

### Immateriële vaste activa

Het betreft hier de uitgaven in het kader van aanschaf van software en bijkomende projectkosten van het Transaction Information and Processing System, kortweg TIPS genoemd. Zij worden gewaardeerd tegen verkrijgingsprijs plus bijkomende kosten.

### Materiële vaste activa

De aanleg van de Westerscheldetunnel, de toeleidende wegen en de aansluitende werken worden gewaardeerd tegen verkrijgingsprijs plus bijkomende kosten onder aftrek van lineaire afschrijvingen gedurende een periode van dertig jaar. Tijdens de bouwfase van de Westerscheldetunnel werd het saldo van alle uitgaven en inkomsten toegerekend aan de aanleg van de tunnel. Voor de balans betekende dit dat het saldo werd geactiveerd als materiële vaste activa, onder de post 'tunnel'. Tot aan de opstelling per 14 maart 2003 werd hierop niet afgeschreven.

Gebouwen en overige vaste activa worden gewaardeerd tegen verkrijgings- of vervaardigingsprijs onder aftrek van lineaire afschrijvingen gedurende de geschatte economische levensduur tenzij daardoor de boekwaarde op de einddatum (13 maart 2033) groter is dan € 1. In die gevallen wordt afgeschreven tot de einddatum. De vaste activa die nog in uitvoering zijn worden apart gerubriceerd. Over deze laatste categorie wordt pas afgeschreven als het actief gereed en in gebruik genomen is.

Voor (groot) onderhoud is, tegelijk met de ondertekening van de overeenkomst voor de bouw van de tunnel en aanvullende werken, een tienjarig onderhoudscontract gesloten met een aannemerscombinatie (derhalve lopend tot maart 2013). Er worden volgens een vooraf bepaald schema onderhoudswerkzaamheden verricht en termijnbetalingen gedaan. Kosten van (groot) onderhoud aan de tunnel en de bedrijfsgebouwen worden verantwoord in de resultatenrekening.

### Deelnemingen

Deelnemingen in groepsmaatschappijen en overige deelnemingen waarin invloed van betekenis kan worden uitgeoefend, worden gewaardeerd volgens de nettovermogenswaarde methode. Invloed van betekenis wordt in ieder geval verondersteld aanwezig te zijn bij het kunnen uitbrengen van 20% of meer van de stemrechten.

De nettovermogenswaarde wordt berekend volgens de grondslagen die gelden voor deze jaarrekening. Indien de waardering van een deelneming volgens de nettovermogenswaarde negatief is, wordt deze op nihil gewaardeerd. Indien en voor zover de WST in deze situatie geheel of gedeeltelijk instaat voor de schulden van de deelneming, dan wel het stellige voornemen heeft de deelneming tot betaling van haar schulden in staat te stellen, wordt een voorziening getroffen.

### Latente belastingen

Latente belastingvorderingen en -verplichtingen worden opgenomen voor tijdelijke verschillen tussen de waarde van de activa en passiva volgens fiscale voorschriften enerzijds en de in deze jaarrekening gevolgde waarderingsgrondslagen anderzijds. De berekening van de latente belastingvorderingen en -verplichtingen geschiedt tegen de op het einde van het verslagjaar geldende belastingtarieven. Belastinglatenties worden gewaardeerd op nominale waarde.

### Vorderingen

Vorderingen en overlopende activa worden gewaardeerd op nominale waarde onder aftrek van noodzakelijk geachte voorzieningen voor oninbaarheid.

### Liquide middelen

Liquide middelen bestaan uit kas- en banktegoeden en worden gewaardeerd op nominale waarde. De WST neemt sinds 1 januari 2003 deel aan het Schatkistbankieren als Rechtspersoon met een Wettelijke Taak (RWT) die met hun publieke liquide middelen verplicht deelnemen aan Schatkistbankieren.

### Langlopende schulden

Langlopende schulden worden bij de eerste waardering gewaardeerd tegen reële waarde. Transactiekosten die direct zijn toe te rekenen aan de verwerving van de schulden worden in de waardering bij eerste verwerking opgenomen.

### Aandeel derden

Het aandeel derden als onderdeel van het groepsvermogen wordt gewaardeerd tegen het bedrag van het netto belang in de desbetreffende groepsmaatschappij.

### Voorzieningen

Voorzieningen worden gevormd voor in rechte afdwingbare of feitelijke verplichtingen die op de balansdatum bestaan en waarbij het waarschijnlijk is dat een uitstroom van middelen noodzakelijk is en waarvan de omvang op betrouwbare wijze is in te schatten.

### Operationele leasing

Leasecontracten waarbij een groot deel van de voor- en nadelen verbonden aan het eigendom niet bij de vennootschap ligt, worden verantwoord als operationele leasing. Verplichtingen uit hoofde van operationele leasing worden, rekening houdend met ontvangen vergoedingen van de lessor, op lineaire basis verwerkt in de resultatenrekening over de looptijd van het contract.

## Grondslagen voor bepaling van het resultaat

### Algemeen

Het resultaat wordt bepaald als het verschil tussen de opbrengstwaarde van de tunnelpassages, de exploitatiebijdragen en de kosten en andere lasten over het jaar. De resultaten op transacties worden verantwoord in het jaar waarin zij zijn gerealiseerd, verliezen zodra zij voorzienbaar zijn.

### Tolopbrengsten

Tolopbrengsten omvat de opbrengsten uit passages van vervoersmiddelen gedurende het verslagjaar inclusief kortingen in verband met abonnementen en dergelijke.

### Exploitatiebijdragen

Provincie Zeeland heeft de jaarlijkse exploitatiebijdrage aan de WST vanaf 2010 afgekocht tegen een eenmalige som van € 540 mln. Vanaf 2010 tot en met 2033 valt de afkoopsom jaarlijks lineair vrij ten gunste van de winst- en verliesrekening.

### Kosten

De kosten worden bepaald op historische basis en toegerekend aan het verslagjaar waarop zij betrekking hebben. De afschrijvingen op de Westerscheldetunnel worden gebaseerd op een exploitatieduur van dertig jaar vanaf 14 maart 2003. Op overige vaste activa wordt lineair afgeschreven op basis van de verkrijgings- of vervaardigingsprijs. De afschrijvingstermijn van overige activa varieert van drie tot twintig jaar, afhankelijk van de geschatte economische levensduur van het actief.

### Pensioenlasten

De WST heeft de pensioenregeling verwerkt volgens de verplichtingenbenadering. De over het verslagjaar verschuldigde premie wordt als last verantwoord. De pensioenregeling is ondergebracht bij het bedrijfstakpensioenfonds ABP. WST heeft geen verplichting tot het voldoen van aanvullende bijdragen in geval van een tekort bij het ABP, anders dan het voldoen van hogere toekomstige premies.

### Financiële baten en lasten

De renteopbrengsten worden tijdsevenredig verwerkt, rekening houdend met de effectieve rentevoet van de desbetreffende activa en passiva.

### Belastingen

Op grond van artikel 2 lid 7 van de Wet op de Venootschapsbelasting 1969 is de vennootschap (met uitzondering van de deelneming) niet aan vennootschapsbelasting onderworpen omdat de aandelen van de vennootschap geheel in bezit zijn van publiekrechtelijke rechtspersonen. Zodra echter enig aandeel verkocht zou worden aan een niet publiekrechtelijke aandeelhouder, is vennootschapsbelasting verschuldigd over het (fiscaal) resultaat van de vennootschap.

## 5.5 Financiële instrumenten

### Valutarisico

De WST kent door haar specifieke werkzaamheden geen valutarisico.

### Renterisico

De vennootschap kent geen rentedragende vorderingen. Een deel van de kort- en langlopende schulden is rentedragend met een vaste rente, waardoor er geen risico bestaat op fluctuaties van de rente op langere termijn.

### Kredietrisico

De WST kent geen grote concentraties van kredietrisico. Opbrengsten worden gerealiseerd tegen contante betaling of met behulp van de 't-tag', waarvoor geldt dat klanten vooruit moeten betalen. Binnen de organisatie zijn maatregelen getroffen die voorkomen dat gebruikers van de t-tag kunnen blijven passeren wanneer hun uitstaande saldo een bepaalde grens onderschrijft.

## 5.6 Toelichting op de geconsolideerde balans

### 5.6.1 Vaste activa - immateriële vaste activa

De immateriële vaste activa betreffen de uitgaven voor het backoffice systeem voor de t-tagtransacties (TIPS) inclusief de daaraan verbonden website voor het deel dat gebruikt wordt in combinatie met TIPS.

Bedragen in euro's			
Immateriële vaste activa	TIPS	Activa in uitvoering	Totalen
<b>1 januari 2012</b>			
Verkrijgingsprijs	3.725.720	0	3.725.720
Cumulatieve waardeverminderingen en afschrijvingen	-654.513	0	-654.513
<b>Boekwaarde</b>	<b>3.071.207</b>	<b>0</b>	<b>3.071.207</b>
<b>Mutaties 2012</b>			
Investeringsprijs	51.444	44.800	96.244
Verkrijgingsprijs in gebruik genomen activa			
Afschrijvingen	-548.577	-	-548.577
	<b>-497.133</b>	<b>44.800</b>	<b>-452.333</b>
<b>31 december 2012</b>			
Verkrijgingsprijs	3.777.164	44.800	3.821.964
Cumulatieve waardeverminderingen en afschrijvingen	-1.203.090	-	-1.203.090
<b>Boekwaarde</b>	<b>2.574.074</b>	<b>44.800</b>	<b>2.618.874</b>

De investeringen in TIPS worden in 7 jaar afgeschreven.



## Vaste activa - materiële vaste activa

Het actief 'Tunnel' betreft de totale bouwkosten van de Westerscheldetunnel met de toeleidende wegen en de aansluitende werken. Verder wordt een onderscheid gemaakt in investeringen in 'Gebouwen', 'Overige vaste activa' en 'Activa in uitvoering'. In de navolgende tabel is het verloop van de totale post materiële vaste activa weergegeven:

Bedragen in euro's	Tunnel	Gebouwen	Overige vaste activa	Activa in uitvoering	Totalen
<b>1 januari 2012</b>					
Verkrijgingsprijs	781.101.572	2.377.436	5.351.587	6.626.149	795.456.744
Cumulatieve waardeverminderingen en afschrijvingen	-227.335.327	-607.781	-2.419.723	-	-230.362.832
<b>Boekwaarde</b>	<b>553.766.245</b>	<b>1.769.655</b>	<b>2.931.864</b>	<b>6.626.149</b>	<b>565.093.912</b>
<b>Mutaties 2012</b>					
Investeringen	8.769.663		-161.974	-2.946.905	5.660.784
Verkrijgingsprijs desinvestering	-425.406				-425.406
Afschrijvingen	-26.728.645	-101.290	-387.550		-27.217.485
	<b>-18.384.388</b>	<b>-101.290</b>	<b>-549.524</b>	<b>-2.946.905</b>	<b>-21.982.107</b>
<b>31 december 2012</b>					
Verkrijgingsprijs	789.445.829	2.377.436	5.189.613	3.679.244	800.692.122
Cumulatieve waardeverminderingen en afschrijvingen	-254.063.972	-709.071	-2.807.273	-	257.580.317
<b>Boekwaarde</b>	<b>535.381.857</b>	<b>1.668.365</b>	<b>2.382.340</b>	<b>3.679.244</b>	<b>543.111.805</b>

Het afschrijvingspercentage van de tunnel en gebouwen is jaarlijks 3,33% tenzij door dit percentage de boekwaarde op de einddatum van de WST groter is dan € 1. In dat geval wordt afgeschreven tot de einddatum (13 maart 2033). Bij de overige vaste activa worden verschillende afschrijvingstermijnen (variërend van 5% tot 20%) toegepast.

Het totaal van de in gebruik genomen investeringen bedraagt € 9 mln. Deze post bestaat hoofdzakelijk uit de verdubbeling van het zuidelijk wegtracé á € 6,4 mln. en de afronding verdubbeling van de het noordelijk wegtracé á € 1,5 mln. Voor de verdubbeling van het noordelijk wegtracé is gebruik gemaakt van een perceel grond waarvan het juridisch eigendom nog niet berust bij de WST doordat de koopakte nog bij de notaris moet passeren. Doordat de WST het bedrijfseconomisch eigendom heeft is het perceel grond met een waarde van € 0,4 mln. geactiveerd. Bij de overige activa is een negatief saldo zichtbaar, dit wordt veroorzaakt doordat de servers die eind 2011 zijn vervangen in 2012 zijn gedisinvesteerd.

Ultimo 2012 was er € 3,7 mln. aan activa in uitvoering. Dit betreft voor € 2,2 mln. de ongelijkvloerse kruising met de N61 die in 2013 gereed komt, voor € 0,7 mln. voorbereidingskosten voor de renovatie van de tunneltechnische installaties in 2017, voor € 0,2 mln. vervanging van de verlichting voor de hulpposten in de tunnel en voor € 0,2 mln. voor het onderhoudsmanagementsysteem.

## Vaste activa - financiële vaste activa

Het verloop van de financiële vaste activa kan als volgt worden gespecificeerd:

Bedragen in euro's	
<b>Latente belastingvorderingen</b>	
<b>Stand per 1 januari 2012</b>	320.735
Aanwending compensabele verliezen Movenience	-92.228
<b>Stand per 31 december 2012</b>	<b>228.507</b>

De latente belastingvorderingen hebben betrekking op de oorspronkelijke compensabele verliezen ad. € 1,6 mln. over de jaren 2007 tot en met 2009. Op basis van een meerjarenbegroting waarin alleen rekening is gehouden met de opbrengsten uit de huidige activiteiten is de verwachting zodanig dat deze compensabele verliezen binnen de geldende wettelijke termijnen verrekend kunnen worden. Voor de berekening van de latentie is het belastingtarief ultimo 2012 (25%) toegepast.

## 5.6.2 Vlottende activa

Een specificatie van de 'Vorderingen' staat in onderstaande tabel.

Bedragen in euro's		
<b>Vorderingen</b>	<b>31-12-2012</b>	<b>31-12-2011</b>
Debiteuren	456.426	283.814
Te ontvangen rente	12.305	45.613
Vooruitbetaalde bedragen	75.241	231.889
Omzetbelasting in schuld tegoeden op t-tag	697.130	629.195
Te ontvangen bedragen	65.825	166.750
Overlopende activa	511.343	511.343
<b>Totaal</b>	<b>1.818.270</b>	<b>1.868.604</b>

Onder 'Overlopende activa' zijn in 2012 de gerealiseerde uitgaven voor een glasvezelverbinding opgenomen die nodig zijn voor de toekomstige bediening van de Sluiskiltunnel door de WST.

Een specificatie van de 'Liquide middelen' staat in onderstaande tabel.

Bedragen in euro's		
<b>Liquide middelen</b>	<b>31-12-2012</b>	<b>31-12-2011</b>
Waarvan direct beschikbaar	4.202.281	3.762.863
Waarvan op deposito	5.700.000	14.500.000
<b>Totaal</b>	<b>9.902.281</b>	<b>18.262.863</b>

Het saldo 'Liquide middelen' bestaat uit de kas- en banksaldi en wordt gewaardeerd tegen nominale waarde. Op 31 december 2012 was bij het Agentschap van het Ministerie van Financiën een bedrag van € 5,7 mln. op twee depositorekeningen geplaatst. De deposito's hebben een looptijd korter dan 1 jaar.

### 5.6.3 Groepsvermogen

Het eigen vermogen wordt in de toelichting op de balans in de enkelvoudige jaarrekening nader toegelicht. Het 'Aandeel derden' op de balans is het aandeel van de aandeelhouder Brisa International SGPS SA (40%) in de nettovermogenswaarde van de groepsmaatschappij Movenience.

### 5.6.4 Voorzieningen

Sinds 2006 is er een voorziening gevormd voor toekomstige jubileumuitkeringen aan personeel, dat 12,5 respectievelijk 25 jaar in dienst van de WST is. In 2012 was 1 medewerker 12,5 jaar in dienst. De uitkering aan deze medewerker is aan de voorziening onttrokken. De voorziening 'jubilea' heeft een looptijd langer dan een jaar.

Bedragen in euro's	
Jubilea	
<b>Stand per 1 januari 2012</b>	<b>40.000</b>
Dotaties	9.820
Onttrekking	-1.634
<b>Mutaties in 2012</b>	<b>8.186</b>
<b>Stand per 31 december 2012</b>	<b>48.186</b>

### 5.6.5 Langlopende schulden

Bedragen in euro's		
Langlopende schulden	31-12-2012	31-12-2011
Lening Zeeland Seaports	-	3.643.267
Vooruit ontvangen exploitatiebijdrage Provincie Zeeland	446.885.715	470.164.286
<b>Totaal</b>	<b>446.885.715</b>	<b>473.807.553</b>

De lening van Zeeland Seaports is tijdens de bouwfase aangewend voor de aanleg van de Verbeterde Ontsluiting van het Sloegebied. Over het uitstaande saldo is een rente van 5% verschuldigd. Medio 2012 is deze lening geheel, vervroegd, afgelost.

De Provincie Zeeland heeft haar verplichting met betrekking tot de exploitatiebijdrage in 2010 afgekocht tegen een eenmalige som van € 540 mln. Vanaf 2010 tot en met 2033 valt de afkoopsom jaarlijks vrij ten gunste van de winst- en verliesrekening. Aangezien deze vrijval op lineaire wijze geschiedt, gaat het jaarlijks om hetzelfde bedrag van € 23.278.571.

### 5.6.6 Kortlopende schulden

Schulden die op korte termijn door derden opeisbaar zijn, zijn als volgt te specificeren:

Bedragen in euro's		
Kortlopende schulden	31-12-2012	31-12-2011
Aflossingsverplichting leningen	-	628.263
Vooruit ontvangen exploitatiebijdrage Provincie	23.278.571	23.278.571
Nog niet verbruikte tegoeden op t-tags van klanten	4.016.801	3.940.750
Crediteuren	1.479.317	1.836.426
Belastingen en premies sociale verzekeringen	950.951	364.261
Te betalen pensioenpremie	48.057	53.031
Overige schulden	1.402.616	2.307.273
<b>Totaal</b>	<b>31.176.313</b>	<b>32.408.576</b>

Onder 'Aflossingsverplichting leningen' is in 2011 de aflossing aan Zeeland Seaports opgenomen.

De Provincie Zeeland en de WST hebben een overeenkomst gesloten voor de afkoop van de exploitatiebijdrage tegen een eenmalige som van € 540 mln. Deze vrijval geschiedt op lineaire wijze. De post 'Vooruit ontvangen exploitatiebijdrage Provincie' betreft het deel wat in 2013 vrijvalt.

De post 'Nog niet verbruikte tegoeden op t-tags van klanten' geeft het saldo inclusief BTW weer.

Door de vennootschap zijn geen (on)voorwaardelijke zakelijke zekerheden gesteld aan haar schuldeisers voor de aflossing van de schulden.



## 5.7 Toelichting op de geconsolideerde resultatenrekening

### 5.7.1 Netto omzet

De omzet in 2012 is 6% lager dan in 2011. Grotendeels is dit te wijten aan de diverse maatregelen die in 2012 zijn ingevoerd. Daarnaast was het aantal betaalde passages in 2012 lager dan in 2011.

Bedragen in euro's				
Categorie	Voertuig	2012	2011	
1	personenauto	6.102.101	6.623.364	
1A	cat. 1 met abonnement	10.282.599	10.434.557	
2	cat. 1 met aanhanger	464.804	335.765	
2A	cat. 2 met abonnement	498.222	329.326	
3	vrachtwagens, bussen	421.899	832.678	
3A	cat. 3 met abonnement	1.335.129	1.947.096	
4	cat. 3 met aanhanger	3.012.635	2.956.985	
4A	cat. 4 met abonnement	4.565.283	5.033.549	
5	motor	44.529	-	
5A	motor met abonnement	28.747	-	
<b>Totaal</b>		<b>26.755.948</b>	<b>28.493.318</b>	

De gemiddelde opbrengst per passage kwam in 2012, door diverse maatregelen, met € 4,62 lager uit dan die in 2011 (€ 4,90).

### 5.7.2 Overige bedrijfsopbrengsten

Bedragen in euro's			
Overige bedrijfsopbrengsten	2012	2011	
Doorberekende salariskosten B.V. KKS	437.192	544.881	
Overige opbrengsten	182.076	272.861	
<b>Totaal</b>	<b>619.268</b>	<b>817.742</b>	

### 5.7.3 Salarissen, sociale lasten en pensioenen

Onderstaand de specificatie van de kosten voor salarissen, sociale lasten en pensioenen in 2012:

Bedragen in euro's			
Salarissen, pensioenen, sociale lasten	2012	2011	
Salarissen	3.485.247	3.354.080	
Sociale lasten	499.895	426.928	
Pensioenlasten	453.529	411.589	
Overige personeelskosten	434.925	304.541	
<b>Totaal</b>	<b>4.873.596</b>	<b>4.497.139</b>	

In 2012 waren gemiddeld 58,8 fte werkzaam (2011 57,0 fte).

### Beloning Directie:

De variabele beloning van de directie wordt vanaf 2008 vastgesteld in het jaar opvolgend aan het boekjaar. De in dit verslag opgenomen variabele beloning betreft dan ook de afrekening van 2011.

Bedragen in euro's	Functie	Vast salaris en vergoedingen	Variabele beloning	Pensioen & sociale lasten	Totaal
drs. H.T.W.J.M. Schoenmakers MMO	Algemeen Directeur	130.491	10.635	27.224	168.350

### Beloning Raad van Commissarissen:

Bedragen in euro's			
Naam	Functie	Salaris, sociale lasten en vergoedingen	Aftredend per
ir. D. Luteijn	Voorzitter RvC	13.370	01-01-2015
P.E.P. Kwekkeboom-Janse	Lid RvC	8.024	01-01-2015
drs. W.L. Moerman	Lid RvC	9.242	01-10-2013
ir. J.C. Huis in 't Veld	Lid RvC	8.414	28-05-2016
E.P.H. Kerckhaert	Lid RvC	8.656	01-01-2014
<b>Totaal Raad van Commissarissen</b>		<b>47.706</b>	

### 5.7.4 Overige bedrijfskosten

Deze zijn als volgt te specificeren:

Bedragen in euro's			
Overige bedrijfskosten	2012	2011	
In stand houden	10.624.391	11.281.061	
Marketing & Communicatie	458.359	277.819	
Informatievoorziening	580.266	551.600	
Algemene kosten	1.434.617	1.447.247	
<b>Totaal</b>	<b>13.097.633</b>	<b>13.557.727</b>	

#### In stand houden

Voor het onderhoud aan de Westerscheldetunnel is voor de eerste tien jaar na opening een contract afgesloten met een aannemerscombinatie. Het betreft de uitwerking van een onderhoudsplan met jaarlijks deels verschillende activiteiten en als gevolg daarvan wisselende lasten. De hieraan gerelateerde uitgaven vormen de belangrijkste post binnen deze kostensoort. Daarnaast omvat dit ook kleinere onderhoudsuitgaven aan gebouwen, de aanschaf van reserveonderdelen voor het tolsysteem, bergingskosten, kosten in verband met schades en gereedschappen.

### 5.7.5 Saldo van de financiële baten en lasten

Onder deze noemer worden de rentelast van de schuld aan Zeeland Seaports (€ 0,09 mln.) en de ontvangen rente van de banken (€ 0,14 mln.) verantwoord.

### 5.7.6 Belastingen

De WST is vrijgesteld van vennootschapsbelasting. Daardoor wijkt de belastingdruk in 2012 af van de nominale belastingdruk van 25%. De winst van Movenience in het boekjaar kon worden gecompenseerd met eerdere verliezen.

### 5.7.7 Aandeel derden

Het aandeel derden betreft het aandeel van de andere aandeelhouder in het resultaat van Movenience B.V. over 2012.

### 5.7.8 Honoraria accountant

Onderstaande honoraria betreffen uitsluitend de werkzaamheden die bij de vennootschap en de in de consolidatie betrokken deelneming zijn uitgevoerd door accountantsorganisaties en externe accountants zoals bedoeld in art. 1, lid 1 Wta (Wet toezicht accountantsorganisaties).

Bedragen in euro's		
Honoraria accountant	2012	2011
Controle van de jaarrekening	33.035	49.565
Andere controlewerkzaamheden	3.000	-
Fiscale advisering	2.810	-
Andere niet-controlediensten	-	4.525
<b>Totaal</b>	<b>38.845</b>	<b>54.090</b>

De kosten voor de fiscale advisering in 2012 zijn eenmalig en hebben betrekking op advisering en gezamenlijke afstemming met de Belastingdienst over de verwerking van de overgang van 19% naar 21% BTW per 1 oktober 2012.

## 5.8 Niet uit de balans blijvende rechten en verplichtingen

### Hypotheek

De gronden waarop het tracé van de Westerscheldetunnel zich bevindt, zijn in eigendom van de Staat. Ter uitvoering van de exploitatie van de Westerscheldetunnel heeft de Staat ten behoeve van de WST een tijdelijk erfpachtrecht en een tijdelijk opstalrecht gevestigd op de gronden van het tracé. Deze zakelijke rechten eindigen op het moment dat de exploitatie van de Westerscheldetunnel door de WST beëindigd wordt, derhalve naar verwachting in maart 2033, en wel tegen betaling van een symbolisch bedrag door de Staat aan de WST. Daarnaast heeft de Staat op het moment van beëindiging van de exploitatie door de WST, een kooprecht op de dan aanwezige roerende goederen tegen betaling van eveneens een symbolisch bedrag.

Ter nakoming van de verplichtingen van de WST ten aanzien van het beëindigen van de zakelijke rechten en de uitoefening van de hiervoor genoemde koopoptie is door de WST een recht van hypotheek a € 825 mln. verstrekt aan de Staat.

### Overeenkomst Westerscheldetunnel

In de in het kader van de aandelenoverdracht in 2009 afgesloten 'Overeenkomst Westerscheldetunnel' zijn nadere afspraken gemaakt over de voorwaarden waaronder overdracht van de WST aan de Staat plaats moet gaan vinden. Daarbij wordt er van uitgegaan dat de overdracht van de infrastructuur plaatsvindt bij het vervallen van de Tunnelwet en dat de Staat 10 jaar voor overdracht inzicht krijgt in de onderhoudsplannen van de WST. Daarna zal de Staat in de periode vanaf 8 jaar voor overdracht bijdragen in de kosten van grote investeringen en/of vervangingen (minimale omvang € 0,5 mln.), op basis van de bedrijfseconomische restlevensduur van de investering na het overdrachtsmoment.

### Sluiskiltunnel

De WST, de BV KKS en de Provincie Zeeland hebben in 2011 afspraken gemaakt over de rolverdeling tussen de WST en de Provincie na oplevering van de Sluiskiltunnel. Overeengekomen is dat de WST gedurende tien jaar het verkeers- en incidentmanagement gaat verzorgen. De aansturing van het beheer en onderhoud in de eerste twee jaar na oplevering wordt uitgevoerd door de WST. Na deze twee jaar hangt de rolverdeling mede af van het feit of de Provincie de aannemer ook de volgende acht jaar het beheer en onderhoud van de Sluiskiltunnel wil laten uitvoeren.

Momenteel wordt door de drie partijen gewerkt aan de uitwerking van de afspraken, die moeten leiden tot een in 2013 af te sluiten overeenkomst met betrekking tot het Beheer, Onderhoud, Verkeers- en Incidentmanagement (BOVI).

Met de KKS is een overeenkomst gesloten waarin de verplichting van de WST tot het realiseren van een ongelijkvloerse kruising aansluitend op de N61 door de KKS wordt overgenomen. Deze overeenkomst resulteert ultimo 2012 in een verplichting à € 3,6 mln. van de WST aan de KKS.

Met de KKS is een overeenkomst gesloten over de projectgrenzen en de natuurcompensatie. Deze overeenkomst resulteert ultimo 2012 in een verplichting van de WST aan de KKS van € 0,4 mln..

### Onderhoudsverplichtingen

Voor het 'In stand houden' van de activa zijn verplichtingen aangegaan betreffende het onderhoud van de installaties, wegen en kunstwerken en de tunnel (€ 1,1 mln., prijspeil 1996). Dit betreft de onderhoudsovereenkomst met KMW tot en met maart 2013. KMW heeft ten gunste van de WST een borg ter grootte van € 1 mln. afgegeven.

Vanaf maart 2013 heeft de WST een 20-jarig onderhoudscontract afgesloten met WM. Hiervoor geldt een nominale verplichting van € 54,9 mln. WM heeft ten gunste van de WST een borg ter grootte van € 0,25 mln. afgegeven.

### Overige verplichtingen

De overige verplichtingen bestaan hoofdzakelijk uit schoonmaakkosten, verzekeringen en het leasen van bedrijfsauto's. In totaal gaat het om een bedrag van € 2,2 mln.. Het merendeel van deze verplichtingen kent een looptijd van korter dan vijf jaar.



## 5.9 Enkelvoudige jaarrekening: balans per 31 december 2012

(voor winstbestemming)

Bedragen in euro's			
	ref.	2012	2011
Materiële vaste activa		542.662.377	564.573.771
Deelnemingen	5.11.1	787.571	621.898
<b>Vaste activa</b>		<b>543.449.948</b>	<b>565.195.669</b>
Vorderingen		1.153.003	1.795.237
Vorderingen op deelnemingen		87.591	45.739
Liquide middelen		7.565.875	16.875.521
<b>Vlottende activa</b>		<b>8.806.469</b>	<b>18.716.497</b>
<b>Totaal activa</b>		<b>552.256.417</b>	<b>583.912.166</b>
Gestort en opgevraagd kapitaal		76.140.000	76.140.000
Wettelijke reserves		418.092	418.092
Onverdeelde winst		2.486.383	5.388.500
<b>Eigen vermogen</b>	5.11.2	<b>79.044.475</b>	<b>81.946.592</b>
<b>Voorzieningen</b>		<b>48.186</b>	<b>40.000</b>
<b>Langlopende schulden</b>		<b>446.885.715</b>	<b>473.807.553</b>
<b>Kortlopende schulden</b>		<b>26.278.041</b>	<b>28.118.021</b>
<b>Totaal passiva</b>		<b>552.256.417</b>	<b>583.912.166</b>

## 5.10 Enkelvoudige jaarrekening: resultatenrekening 2012

Bedragen in euro's		
	2012	2011
Tolopbrengsten	26.755.948	28.493.318
Exploitatiebijdragen	23.278.571	23.278.571
Overige bedrijfsopbrengsten	555.317	788.332
<b>Totaal bedrijfsopbrengsten</b>	<b>50.589.836</b>	<b>52.560.221</b>
Salarissen, pensioenen en sociale lasten	4.446.996	4.061.417
Inhuur en uitzendkrachten	1.521.534	1.066.957
Afschrijvingen	27.785.279	27.312.798
Overige bedrijfskosten	14.535.702	14.829.699
<b>Totaal bedrijfslasten</b>	<b>48.289.511</b>	<b>47.270.872</b>
Saldo van de financiële baten en lasten	20.385	13.898
Aandeel in winst/verlies van deelnemingen	165.673	85.252
<b>Resultaat voor belastingen</b>	<b>2.486.383</b>	<b>5.388.500</b>
Belastingen	-	-
<b>Resultaat na belastingen</b>	<b>2.486.383</b>	<b>5.388.500</b>

## 5.11 Toelichting op de balans en resultatenrekening van de enkelvoudige jaarrekening

De enkelvoudige jaarrekening is opgesteld in overeenstemming met de wettelijke bepalingen van Titel 9 Boek 2 BW en de stellige uitspraken van de Richtlijnen voor de Jaarverslaggeving, uitgegeven door de Raad voor de Jaarverslaggeving.

De grondslagen van waardering en van resultaatbepaling voor de enkelvoudige jaarrekening en de geconsolideerde jaarrekening zijn gelijk. Deelnemingen in groepsmaatschappijen worden gewaardeerd volgens de netto vermogenswaarde in overeenstemming met paragraaf 3.4 van de geconsolideerde jaarrekening. Voor de grondslagen van de waardering van activa en passiva en voor de bepaling van het resultaat wordt verwezen naar de opgenomen toelichting op de geconsolideerde balans en winst- en verliesrekening.

### Vorderingen op deelnemingen

De onder financiële vaste activa opgenomen vorderingen worden gewaardeerd tegen de reële waarde van het verstrekte bedrag, gewoonlijk de nominale waarde, onder aftrek van noodzakelijk geachte voorzieningen.

### 5.11.1 Deelneming Movenience B.V.

Op 21 juni 2007 is dochteronderneming Movenience B.V., statutair gevestigd te Goes, opgericht. Movenience is een samenwerkingsverband tussen de WST (60%) en Brisa International SGPS SA (40%).

Bedragen in euro's	
<b>Deelnemingen</b>	
Stand per 1 januari 2012	621.898
Investeringen	-
Resultaat boekjaar 2012	165.673
<b>Stand per 31 december 2012</b>	<b>787.571</b>

### 5.11.2 Eigen vermogen

Het maatschappelijk kapitaal van de WST bedraagt € 90 mln., opgebouwd uit twee miljoen (gewone) aandelen met een nominale waarde van € 45 per stuk. Hiervan is per 31 december 2009 € 76.140.000 geplaatst en volgestort. Alle geplaatste en volgestorte aandelen zijn in handen van de Provincie Zeeland.

De 'Wettelijke reserves' zijn ontstaan naar aanleiding van de invoering van de euro. De aandelen zijn destijds geconverteerd van 100 gulden per stuk naar € 45 per stuk. Voor het ontstane verschil is een niet uitkeerbare reserve als bedoeld in artikel 67a, derde lid, van boek 2 van het Burgerlijk Wetboek gevormd.

Het verloop van het eigen vermogen gedurende 2011 en 2012 is als volgt:

Bedragen in euro's	Gestort en opgevraagd kapitaal	Wettelijke reserves	Onverdeelde winst	Totaal
<b>Per 31 december 2010</b>	<b>76.140.000</b>	<b>418.092</b>	<b>5.279.747</b>	<b>81.837.839</b>
Resultaat boekjaar 2011			5.388.500	5.388.500
Uitkering dividend 2010			-5.279.747	-5.279.747
<b>Per 31 december 2011</b>	<b>76.140.000</b>	<b>418.092</b>	<b>5.388.500</b>	<b>81.946.592</b>
Resultaat boekjaar 2012			2.486.383	2.486.383
Uitkering dividend 2011			-5.388.500	-5.388.500
<b>Per 31 december 2012</b>	<b>76.140.000</b>	<b>418.092</b>	<b>2.486.383</b>	<b>79.044.475</b>

## 5.12 Niet uit de balans blijvende rechten en verplichtingen

### Aansprakelijkheid bij een fiscale eenheid

De WST vormt met Movenience een fiscale eenheid voor de omzetbelasting. Op grond van de standaardvoorwaarden zijn WST en de dochteronderneming ieder hoofdelijk aansprakelijk voor door de combinatie verschuldigde belasting.

### Concessieovereenkomst

Met Movenience is in 2010 een vijfjarige concessieovereenkomst overeengekomen waarin is opgenomen dat, na overdracht van de t-tags aan Movenience, er door de WST € 0,456 (in prijspeil 2012) per passage met een t-tag aan Movenience vergoed wordt. Tegenover deze vergoeding staan lagere uitvoeringskosten bij de WST.

**Borssele, 28 maart 2013**

### Directie

Drs. H.T.W.J.M. Schoenmakers MMO

### Raad van Commissarissen

Ir. D. Luteijn

Ir. J.C. Huis in 't Veld

Dhr. E.P.H. Kerckhaert

Mw. P.E.P. Kwekkeboom-Janse

Drs. W.L. Moerman



## 6. Overige gegevens

### 6.1 Winstbestemming

De statutaire regeling voor de winstbestemming is als volgt (artikel 30 statuten):

- De winst staat ter beschikking van de algemene vergadering.
- Uitkeringen kunnen slechts plaatshebben tot ten hoogste het uitkeerbare deel van het eigen vermogen.
- Uitkering van winst geschiedt na de vaststelling van de jaarrekening waaruit blijkt dat zij geoorloofd is.
- De directie kan, met inachtneming van het dienaangaande in het tweede lid bepaalde, besluiten tot het doen van tussentijdse uitkeringen.
- De algemene vergadering kan, met inachtneming van het dienaangaande in het tweede lid bepaalde, besluiten tot uitkeringen ten laste van een reserve.
- De vordering van de aandeelhouder tot uitkering vervalt door een tijdsverloop van vijf jaren.

Het saldo van de winstreserve op de geconsolideerde balans per 31 december 2012 is als volgt te specificeren:

Bedragen in euro's	
<b>Winstreserve</b>	
Winstreserve per 31-12-2011	5.388.500
Uitkering dividend 2011 (in 2012)	-5.388.500
Resultaat 2012	2.486.383
<b>Winstreserve per 31-12-2012</b>	<b>2.486.383</b>

De directie stelt voor de gehele winstreserve van € 2.486.383 uit te keren.

## 7. Controleverklaring



### Controleverklaring van de onafhankelijke accountant

Aan: de Algemene Vergadering van Aandeelhouders van N.V. Westerscheldetunnel

#### Verklaring betreffende de jaarrekening

Wij hebben de in dit jaarverslag opgenomen jaarrekening 2012 van N.V. Westerscheldetunnel te Borsselle gecontroleerd. Deze jaarrekening bestaat uit de geconsolideerde en enkelvoudige balans per 31 december 2012 en de geconsolideerde en enkelvoudige resultatenrekening over 2012 en de toelichting, waarin zijn opgenomen een overzicht van de gehanteerde grondslagen voor financiële verslaggeving en andere toelichtingen.

#### Verantwoordelijkheid van de directie

De directie van de vennootschap is verantwoordelijk voor het opmaken van de jaarrekening die het vermogen en het resultaat getrouw dient weer te geven, alsmede voor het opstellen van het Verslag van de directie, beide in overeenstemming met Titel 9 Boek 2 van het in Nederland geldende Burgerlijk Wetboek (BW). De directie is tevens verantwoordelijk voor een zodanige interne beheersing als de directie noodzakelijk acht om het opmaken van de jaarrekening mogelijk te maken zonder afwijkingen van materieel belang als gevolg van fraude of fouten.

#### Verantwoordelijkheid van de accountant

Onze verantwoordelijkheid is het geven van een oordeel over de jaarrekening op basis van onze controle. Wij hebben onze controle verricht in overeenstemming met Nederlands recht, waaronder de Nederlandse controlestandaarden. Dit vereist dat wij voldoen aan de voor ons geldende ethische voorschriften en dat wij onze controle zodanig plannen en uitvoeren dat een redelijke mate van zekerheid wordt verkregen dat de jaarrekening geen afwijkingen van materieel belang bevat.

Een controle omvat het uitvoeren van werkzaamheden ter verkrijging van controle-informatie over de bedragen en de toelichtingen in de jaarrekening. De geselecteerde werkzaamheden zijn afhankelijk van de door de accountant toegepaste oordeelsvorming, met inbegrip van het inschatten van de risico's dat de jaarrekening een afwijking van materieel belang bevat als gevolg van fraude of fouten.

Bij het maken van deze risico-inschattingen neemt de accountant de interne beheersing in aanmerking die relevant is voor het opmaken van de jaarrekening en voor het getrouwe beeld daarvan, gericht op het opzetten van controlewerkzaamheden die passend zijn in de omstandigheden. Deze risico-inschattingen hebben echter niet tot doel een oordeel tot uitdrukking te brengen over de effectiviteit van de interne beheersing van de vennootschap. Een controle omvat tevens het evalueren van de geschiktheid van de gebruikte grondslagen voor financiële verslaggeving en van de redelijkheid van de door de directie van de vennootschap gemaakte schattingen, alsmede een evaluatie van het algehele beeld van de jaarrekening.

Wij zijn van mening dat de door ons verkregen controle-informatie voldoende en geschikt is om een onderbouwing voor ons oordeel te bieden.

PricewaterhouseCoopers Accountants N.V., Fascinatio Boulevard 350, 3065 WB Rotterdam, Postbus 8800, 3009 AV Rotterdam  
T: 088 792 00 10, F: 088 792 95 33, [www.pwc.nl](http://www.pwc.nl)

\*PwC is het merk waaronder PricewaterhouseCoopers Accountants N.V. (KvK 34180285), PricewaterhouseCoopers Belastingadviseurs N.V. (KvK 34180284), PricewaterhouseCoopers Advisory N.V. (KvK 34180287), PricewaterhouseCoopers Compliance Services B.V. (KvK 51414406), PricewaterhouseCoopers Pensions, Actuarial & Insurance Services B.V. (KvK 54226368), PricewaterhouseCoopers B.V. (KvK 34180289) en andere vennootschappen handelen en diensten verlenen. Op deze diensten zijn algemene voorwaarden van toepassing, waarin onder meer aansprakelijkheidsvoorwaarden zijn opgenomen. Op leveringen aan deze vennootschappen zijn algemene inkoopvoorwaarden van toepassing. Op [www.pwc.nl](http://www.pwc.nl) treft u meer informatie over deze vennootschappen, waaronder deze algemene (inkoop)voorwaarden die ook zijn gedeponneerd bij de Kamer van Koophandel te Amsterdam.



*Oordeel*

Naar ons oordeel geeft de jaarrekening een getrouw beeld van de grootte en de samenstelling van het vermogen van N.V. Westerscheldetunnel per 31 december 2012 en van het resultaat over 2012 in overeenstemming met Titel 9 Boek 2 van het in Nederland geldende Burgerlijk Wetboek (BW).

***Verklaring betreffende overige bij of krachtens de wet gestelde eisen***

Ingevolge artikel 2:393 lid 5 onder e en f BW vermelden wij dat ons geen tekortkomingen zijn gebleken naar aanleiding van het onderzoek of het Verslag van de directie, voor zover wij dat kunnen beoordelen, overeenkomstig Titel 9 Boek 2 BW is opgesteld, en of de in artikel 2:392 lid 1 onder b tot en met h BW vereiste gegevens zijn toegevoegd. Tevens vermelden wij dat het directieverslag, voor zover wij dat kunnen beoordelen, verenigbaar is met de jaarrekening zoals vereist in artikel 2:391 lid 4 BW.

Rotterdam, 28 maart 2013  
PricewaterhouseCoopers Accountants N.V.

Origineel getekend door: drs. C. van der Wel RA

3666

Het streven naar optimale dienstverlening tegen zo laag mogelijke tarieven. Dat is de missie van de N.V. Westerscheldetunnel (WST). Veiligheid, beschikbaarheid en klanttevredenheid staan daarbij voorop. De WST vindt het belangrijk om te weten hoe klanten de dienstverlening beleven en waarderen. Eind 2012 is voor de derde keer een grootschalig klanttevredenheidsonderzoek gehouden. Zowel in 2006 als in 2009 werd de WST als goede dienstverlener beoordeeld met een 7,8. In 2012 kwam daar zelfs nog eentiende punt bovenop en kwam de WST uit op een rapportcijfer van 7,9. Met de introductie van de nieuwe website en de mobiele app is een zeer belangrijke stap gezet met betrekking tot het betrouwbaar en consequent informeren over de beschikbaarheid van het Westerscheldetunneltracé. De doorstroming is ook een zeer belangrijk aspect. In 2012 zijn de werkzaamheden voltooid om de wegen van en naar de tunnel op te waarderen. Het Westerscheldetunneltracé voldoet nu zichtbaar aan de uitgangspunten van duurzaam veilig. In 2012 is de aanbestedingsprocedure voor het nieuwe 20-jarige onderhoudscontract succesvol afgerond. De uitkomst is uiteindelijk zowel in kwaliteit als in prijs zeer gunstig uitgevallen. Maar de belangrijkste focus van de WST is en blijft: veilig, snel en comfortabel naar de andere kant.

**24** uur per dag!