



Jaarverslag 2008





Inhoudsopgave

Pre advies	5
1. Verslag van de Raad van Commissarissen	7
2. Directieverslag	9
2.1. Inleiding	9
2.2. Financiële ontwikkelingen in 2008	12
2.3. De tunnel in de markt	13
2.4. Veiligheid	17
2.5. Technisch Beheer	19
2.6. Personeelsbeleid	22
2.7. Informatievoorziening	24
2.8. (Deelneming in) Movenience B.V.	26
2.9. Sluiskiltunnel	28
3. Jaarrekening 2008	31
3.1. Geconsolideerde balans per 31 december 2008	32
3.2. Geconsolideerde resultatenrekening 2008	33
3.3. Geconsolideerd kasstroomoverzicht 2008	34
3.4. Algemene toelichting	35
3.5. Financiële instrumenten	39
3.6. Toelichting op de geconsolideerde balans	40
3.7. Toelichting op de geconsolideerde resultatenrekening	45
3.8. Toelichting op het geconsolideerde kasstroomoverzicht	48
3.9. Niet uit de balans blijkende rechten en verplichtingen	49
3.10. Enkelvoudige jaarrekening: balans per 31 december 2008	51
3.11. Enkelvoudige jaarrekening: resultatenrekening 2008	52
3.12. Toelichting op de balans en resultatenrekening van de enkelvoudige jaarrekening	53
3.13. Niet uit de balans blijkende rechten en verplichtingen	55
3.14. Verbonden partijen	56
4. Overige gegevens	58
4.1. Winstbestemming	58
5. Accountantsverklaring	59



Pre advies

Aan de aandeelhouders van de N.V. Westerscheldetunnel

Borssele, 18 maart 2009

Ter voldoening aan het bepaalde in artikel 26 van de statuten heeft de directie de geconsolideerde jaarrekening over het boekjaar 2008 opgesteld en conform artikel 28 van de statuten aan ons voorgelegd. De geconsolideerde jaarrekening is door PricewaterhouseCoopers Accountants N.V. gecontroleerd en van een goedkeurende verklaring voorzien. De Raad van Commissarissen heeft in het bijzijn van de directie de geconsolideerde jaarrekening met de accountant besproken. Daarbij zijn de financiële ontwikkelingen alsmede de kwaliteit van het financieel beheer aan de orde geweest.

De Raad van Commissarissen biedt u hierbij de geconsolideerde jaarrekening aan en adviseert u deze vast te stellen conform artikel 29 van de statuten. De behandeling van de geconsolideerde jaarrekening zal geschieden in de Algemene Vergadering van Aandeelhouders op 23 april 2009.

Hoogachtend,

Ir. D. Luteijn

voorzitter Raad van Commissarissen





1. Verslag van de Raad van Commissarissen

De Raad van Commissarissen heeft een adviserende en toezichthoudende taak, waarbij de belangen van de vennootschap en de daarbij betrokken partijen voorop staan. Om deze reden heeft de voorgenomen aankoop van alle aandelen van de NV door de Provincie Zeeland alsmede de relatie hiervan met de realisatie van de Sluiskiltunnel in het afgelopen boekjaar veel aandacht van de Raad van Commissarissen gevraagd. Daarnaast stonden onderwerpen als strategie en personeelsontwikkelingen regelmatig op de agenda.

De Raad wil goed op de hoogte blijven van de actuele stand van zaken binnen de vennootschap. Dit gebeurt aan de hand van bespreking van (kwartaal)rapportages, opgesteld door de directie, in een zestal vergaderingen, alsmede de benodigde telefonische contacten. Daarnaast worden ook overlegvergaderingen van directie en OR bij toerbeurt door één van de commissarissen bezocht. Tevens is er overleg geweest met de accountant, zowel voor als na afloop van de controle van de jaarrekening. Zoals gebruikelijk heeft de Raad zowel haar eigen functioneren als het functioneren van de directie geëvalueerd.

Bij het inrichten van het Corporate Governance beleid wordt rekening gehouden met de Corporate Governance Code. Gezien het feit dat de organisatie relatief klein en overzichtelijk is, is besloten een aantal zaken uit de Code anders uit te werken. Dit geldt bijvoorbeeld voor de volgens de Code in te stellen auditcommissie, remuneratiecommissie en selectie- en benoemingscommissie. De Raad vergadert altijd plenair en kent geen subcommissies. Deze werkwijze functioneert naar tevredenheid.

Per 28 mei 2008 trad de heer Huis in 't Veld aan als lid van de Raad. Hij volgde de heer Stevelink op die per 31 december 2007 zijn functie als lid van de Raad neerlegde.

De aandeelhouders hebben op voordracht van de Raad de heer Schoenmakers als financieel operationeel directeur van de N.V. Westerscheldetunnel benoemd.

Het resultaat in het afgelopen boekjaar was positief en kwam hoger uit dan in 2007. Dit was te danken aan het feit dat de tolmzet steeg en ook het aantal passages toenam. Evenals in 2007 stegen ook de exploitatiebijdragen van Staat en Provincie. Daar staat tegenover dat de operationele kosten en de investeringskosten ook hoger waren. De beschikbaarheid van de tunnel en de kwaliteit van de geleverde diensten voldeden ruimschoots aan de verwachtingen.

De Raad van Commissarissen spreekt zijn waardering uit voor het gevoerde beleid van de directie en de inspanningen van de medewerkers.

Ir. D. Luteijn (1943) (voorzitter)

- Directeur Luteijn Interim Toezicht en Procesbegeleiding L.I.T.P. B.V.
- Voorzitter Brabants Zeeuwse Werkgeversvereniging BZW, regio Zeeland
- Lid algemeen bestuur VNO/NCW
- Voorzitter Raad van Commissarissen N.V. Economische Impuls Zeeland
- Voorzitter Raad van Commissarissen Algemene Zeeuwse Verzekering Maatschappij N.V.
- Voorzitter Bestuur Nederlandse Algemene Keuringsdienst NAK
- Voorzitter Raad van Commissarissen KWR B.V.
- Voorzitter Raad van Commissarissen Koninklijke Prins & Dingemanse B.V.

Mw. P.E.P. Kwekkeboom-Janse (1967)

- Directeur PEP Investment B.V. / PEP Business B.V.
- Lid Raad van Commissarissen Kamer van Koophandel Nederland
- Lid Raad van Toezicht Omroep Zeeland
- Lid Raad van Bestuur Syntens
- Lid Raad van Advies Hiteq

Drs. W.L. Moerman (1950)

- Voorzitter Visitatiecommissie Stichting Spoorwegpensioenfonds en Stichting Pensioenfonds Openbaar Vervoer
- Lid kernteam commissarissenopleiding Erasmus Universiteit Rotterdam
- Manager Programma voor Publieke Aandeelhouders Erasmus Universiteit Rotterdam
- Lid college van toezicht Pensioenfonds DSM Nederland

Dhr. M. Wiersma (1949)

- Lid Gedeputeerde Staten van de Provincie Zeeland

Ir. J.C. Huis in 't Veld (1947)

- Directeur HHV Consultancy B.V.
- Voorzitter Raad van Commissarissen Science Park Holland N.V.
- Lid Raad van Commissarissen Balast Nedam N.V.
- Lid Raad van Commissarissen E.On Benelux Holding B.V.
- Lid Kennis en Innovatieberaad Mobiliteit en Water
- Lid Advisory Board Allseas B.V.
- Ambassadeur Ministerie van Verkeer en Waterstaat voor het project Regio Rotterdam en Haven: Duurzaam Bereikbaar



2. Directieverslag

2.1. Inleiding

In de missie van de vennootschap staan veiligheid, klantgerichtheid en winstgevendheid voorop. De aan de vennootschap verstrekte opdracht is helder: het winstgevend exploiteren van de tunnel in de periode 2003-2033. Om dat te kunnen waarmaken moet de klant naar tevredenheid bediend worden. De tunnel moet daarom aan de verwachtingen van de klanten voldoen. Zowel de lopende exploitatie als nieuwe initiatieven en projecten dienen daarop gericht te zijn.

Veiligheid en beschikbaarheid

Het jaar 2008 is wederom een veilig jaar geweest. Er heeft zich noch in de tunnel, noch op de toeleidende wegen een ongeval met ernstige gevolgen voorgedaan. De beschikbaarheid van de tunnel was met 98,4% hoog, zeker als bedacht wordt dat 99,8% van de tijd minstens één tunnelbuis beschikbaar was. Er hebben zich geen technische storingen voorgedaan, waardoor één of beide tunnelbuizen afgesloten moesten worden.

Verkeersintensiteit

De groei van het aantal passages heeft zich doorgezet en bedroeg 4,1% ten opzichte van de realisatie in 2007. Het aantal t-tag (geautomatiseerde) betalingen steeg licht. Er was zonder direct aanwijsbare reden sprake van een verschuiving van categorie 2 (voertuigen met aanhanger) naar categorie 3 (bussen, kleine vrachtwagens en campers). Vanaf het vierde kwartaal is een daling van de passages in categorie 4 (de grote vrachtwagens) opgetreden, wat gerelateerd kan worden aan de verslechterende economische omstandigheden.

Financieel resultaat en wijzigende economische omstandigheden

Het financiële resultaat over 2008 was goed; de omzet steeg door de groei van de tolopbrengsten, voortkomend uit de groei van het aantal passages en de licht verhoogde tarieven, en door de indexering van de rijks- en provinciale exploitatiebijdrage. Met name de personeelskosten lieten een stijging zien, hetgeen voortkwam uit de tijdelijke duurdere invulling van vacante posities.



De winstgevendheid van de vennootschap moet gerealiseerd worden in een zich in snel tempo verslechterend economisch klimaat. De N.V. Westerscheldetunnel kan de effecten daarvan vooral ondervinden door de afvlakking of zelfs daling van de groei van het aantal passages. De gesignaleerde daling van het vrachtverkeer in het laatste kwartaal van 2008 is daar een uiting van. Voor 2009 wordt een lichte daling ten opzichte van de geraamde omzet verwacht. De vennootschap kent geen langlopende leningen met variabele of her te financieren rente, financiert de investeringen uit eigen middelen en is als rechtspersoon met een wettelijke taak aangewezen op het zogenaamde schatkistbankieren, hetgeen betekent dat overtollige liquiditeiten worden uitgezet bij het Agentschap van het Ministerie van Financiën. Dat tezamen leidt ertoe, dat de te verwachten daling van omzet de financiële positie van de NV geenszins bedreigt.

Corporate governance

De vennootschap wenst bij alles wat ze doet transparant en integer te handelen. Handvatten daarbij zijn de statuten, het reglement voor de Raad van Commissarissen en het directiereglement. De inbreng van de Ondernemingsraad wordt op waarde geschat en de relatie met directe belanghebbenden en het bevoegde gezag worden actief onderhouden.

Veranderingen in aandeelhouderschap

Begin 2008 werd bekend dat de Provincie Zeeland een bod had uitgebracht op de aandelen van het Ministerie van Financiën in de N.V. Westerscheldetunnel, om daarmee volledig eigenaar van de vennootschap te worden. Medio 2008 gaf minister Bos aan het financiële bod te willen aanvaarden, onder de voorwaarde dat afspraken over de verdeling van extreme risico's en de teruglevering van de tunnel in 2033 aan het Rijk nader uitgewerkt dienden te worden. Deze uitwerking heeft meer tijd gevergd dan voorzien, onder meer door de noodzakelijke Europese aanbesteding van de af te sluiten verzekeringen. Naar verwachting zal de aandelenoverdracht in 2009 geëffectueerd worden en dit zal grote invloed hebben op zowel de resultatenrekening als op de balans.

Personeel en organisatie

In 2008 is een nieuw organisatie-model ingevoerd, onder meer resulterend in het aanstellen van een financieel operationeel directeur en een operationeel manager, ter invulling van drie vacante managementfuncties. Het relatief hoge verloop onder het personeel is gedurende een belangrijk deel van het jaar opgevangen door tijdelijke invulling van de vacatures. Ultimo 2008 was de bezetting geheel op orde en stonden geen vacatures meer open.

De NV en haar klanten

In maart 2008 werd het eerste lustrum van de tunnel gevierd samen met de klanten door hen bij het passeren een bolus aan te bieden. De relatie met de (vaste) klant werd onderhouden door het organiseren van drie Nachten van de Tunnel, waar een beperkte groep klanten tijdens een onderhoudsnacht een kijkje achter de schermen van het bedrijf werd gegund. De belangstelling was overweldigend, zodat het initiatief in 2009 voor herhaling vatbaar is. In 2009 wordt opnieuw een groot klantenonderzoek uitgevoerd en wordt een klantenpanel ingesteld.

Het nieuwe tolsysteem

De in 2007 aangekondigde vervanging van het tolsysteem heeft aanzienlijke vertraging opgelopen, met name in de ontwikkeling van het systeem voor de afhandeling van de geautomatiseerde transacties, waar helaas de samenwerking met de aanvankelijk gecontracteerde partij beëindigd moest worden. Naar verwachting kan het nieuwe tolsysteem, inclusief de aanpassingen op het tolplein, eind 2009 ingevoerd worden. Het project vergt veel van de daarbij betrokken interne en externe medewerkers, omdat tegelijkertijd de bestaande systemen operationeel moeten worden gehouden.

Movenience B.V.

Met de vertraging in de ontwikkeling van het systeem dat de geautomatiseerde transacties zal gaan afhandelen, loopt ook de operationele introductie van Movenience fors vertraging op. Het systeem vormt de basis voor de afwikkeling van alle t-tag transacties van de N.V. Westerscheldetunnel, die door Movenience van de NV overgenomen zullen worden. Omdat de investering in het systeem het gestorte vermogen zal overtreffen, zal door Movenience ter financiering een kortlopende lening worden aangetrokken.

Verdubbeling wegen

In 2008 is de N.V. Westerscheldetunnel als eerste in de regio begonnen met de verdubbeling van de toeleidende wegen. Eind van het jaar werd de verdubbelde brug over de Paardengatsche Watergang, het eerste onderdeel van de verbreding van het noordelijk tracé naar een autoweg met 2x2 rijstroken, officieel ingewijd. In 2009 volgt de verbreding van de overkluizing op het zuidelijk tracé in Zeeuws-Vlaanderen. De bedoeling is dat het gehele project gereed is op het moment dat de Sluiskiltunnel en de verdubbelde Sloeweg en Tractaatweg in gebruik worden genomen.

Sluiskiltunnel

De realisatie van de Sluiskiltunnel is voor de N.V. Westerscheldetunnel van groot belang. Klanten van de NV zullen daardoor in de toekomst met meer comfort reizen. De NV zal zich mede om deze reden blijven inzetten om kennis en kunde te leveren tijdens de voorbereiding en bouw van de Sluiskiltunnel. Zo zal de directie van de nieuw op te richten B.V. KKS worden gevoerd door de heer Buis, de algemeen directeur van de NV, gelet op zijn ervaring met tunnelbouw. Verder is het de bedoeling dat het onderhoud en het verkeersmanagement van de Sluiskiltunnel na oplevering door de medewerkers van de NV zullen worden verzorgd. Een vlotte doorstroming op de N62 zal zeker bijdragen aan de tevredenheid van de weggebruiker.



2.2. Financiële ontwikkelingen in 2008

2.2.1. Resultaat 2008

Over het boekjaar 2008 werd een positief resultaat behaald van € 33,6 miljoen (2007: € 32,0 miljoen). De exploitatie van de Westerscheldetunnel is met name rendabel vanwege de exploitatiebijdragen, betaald door het Rijk en de Provincie Zeeland. Deze bedroegen over het afgelopen boekjaar € 51,1 miljoen (2007: € 48,8 miljoen).

Voor de bouw van de Westerscheldetunnel is door de aandeelhouders (het Rijk en de Provincie Zeeland) eigen vermogen ter beschikking gesteld tot een bedrag van € 766 miljoen in 2003. In 2008 is overeenstemming bereikt over het voornemen om de aandelen van het Rijk naar de Provincie Zeeland over te dragen. De uitwerking hiervan zal naar verwachting in de loop van 2009 geëffectueerd worden.

2.2.2. Opbrengsten

De exploitatiebijdragen van het Rijk en de Provincie Zeeland worden jaarlijks aangepast op basis van een indexcijfer uit de GWW-sector. Over het afgelopen boekjaar bedroeg de indexatie 4,8% (2007: 9%). Dit resulteerde in een ruim 2,3 miljoen euro hogere exploitatiebijdrage.

De tolmazet steeg met 6%. Het aantal passages steeg met 4,1%, terwijl de gemiddelde opbrengst per passage met 2,1% steeg. Deze stijging is de resultante van de stijging van de tarieven in 2008, een wat andere verdeling van het verkeersaanbod en een lichte stijging van het aantal (t-tag) transacties met korting. In 2008 werd 65,9% van de passages door middel van de t-tag afgerekend (2007: 65,4%).

2.2.3. Kosten

Een relatief groot gedeelte van de kosten van de organisatie is niet of nauwelijks te beïnvloeden. Zo hangt de grootste kostenpost, de afschrijvingen, in sterke mate samen met de bouwkosten van de tunnel in de jaren 1998-2003. Bovendien liggen de kosten voor instandhouding (onderhoud) van de tunnel voor de jaren 2003-2013 voor het grootste deel vast. Voor 2008 betekende dit een toename van deze kosten met 0,9 miljoen euro. In 2008 was er sprake van de nasleep van een relatief groot verloop van personeel, waardoor extra kosten zijn gemaakt voor inhuur van tijdelijk personeel. Daartegenover zijn de algemene kosten en de kosten voor marketing en informatiesystemen lager uitgevallen dan begroot.

2.2.4. Investerings

De totale investeringen in het boekjaar bedroegen € 4,1 miljoen, inclusief de investeringen in Movenience B.V.. Dit is een stijging van € 2,8 miljoen ten opzichte van het voorgaande jaar. Voor de komende jaren wordt eveneens een grote omvang van de investeringen verwacht, gezien de opdrachten tot vervanging van het tolsysteem alsmede de voorbereidende werken voor de verdubbeling van de toeleidende wegen naar de tunnel.

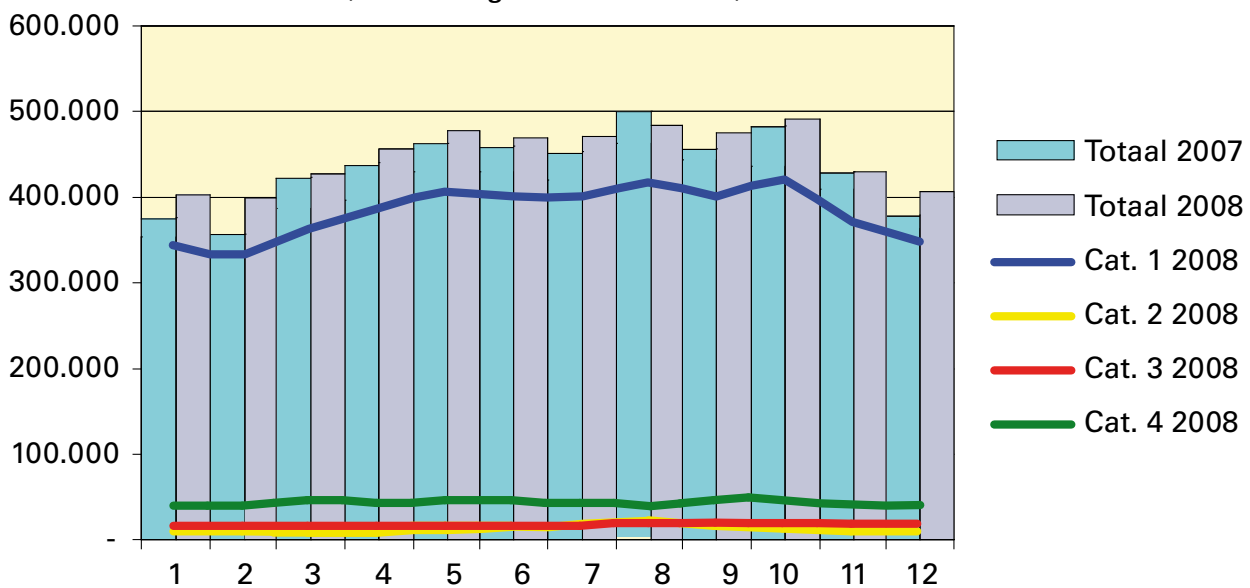
2.3. De tunnel in de markt

De opgaande lijn van 2007 werd voortgezet. In 2008 groeide het totaal aantal passages bij de Westerscheldetunnel met 4,1%. Dit heeft mede te maken met de positieve economische ontwikkelingen in de eerste helft van het jaar. Het geleidelijk verslechterende klimaat als gevolg van de kredietcrisis in het derde en met name het vierde kwartaal had gevolgen voor de verkeersontwikkeling van het zware vrachtverkeer. Het aantal passages in categorie 4 nam in die periode geleidelijk af. De verwachting is dat deze trend in de loop van 2009 zal doorzetten.

Het aantal vaste klanten nam in 2008 weer verder toe. Het aantal t-tag abonnementen steeg met 2.163 naar 45.285. In totaal hadden zij 64.171 t-tags in gebruik. Dit betekent een groei van 3.623 t-tags ten opzichte van 2007.

Verdeling verkeer 2008 per maand

(totaal vergeleken met 2007)



2.3.1. Klantenservice

De medewerkers van de Klantenservice handelden in 2008 in totaal 16.057 klantcontacten af. Hiervan was 1,1% een klacht. De meeste van deze klachten hadden evenals het voorgaande jaar betrekking op verkeerde classificaties, defecte en geblokkeerde t-tags, en op de afsluitingen van de tunnelbuizen.



2.3.2. Bedrijf in beeld

Het jaar 2008 was het jaar waarin het eerste lustrum van de Westerscheldetunnel werd gevierd. Op 14 maart, vijf jaar na de officiële opening, werden alle klanten op het tolplein getraceerd. Deze feestelijke actie waarbij 20.000 Zeeuwse bolussen werden uitgedeeld, viel duidelijk in de smaak. Tevens vierde de N.V. Westerscheldetunnel in november zijn 10-jarig bestaan. Dit was een uitstekende gelegenheid om oud-medewerkers uit te nodigen voor een gezellige reünie. Voor de medewerkers stond een speciale jubileumdag in Brugge op het programma.



2.3.3. Veiligheid

Was in 2007 de Vrouwendag een uitermate populair veiligheidsevenement voor de klanten van de Westerscheldetunnel, in 2008 scoorde de Nacht van de Tunnel zeer hoog. Deze nachtelijke excursies tijdens de onderhoudsstop waren gericht op het verhogen van het veiligheidsbewustzijn. Niet alleen het aantal aanmeldingen voor de Nacht van de Tunnel overschreed ruimschoots de verwachtingen, ook de waardering van de deelnemers was zeer hoog.





2.3.4. Marketing

De vernieuwde formule van de 'Charmantste route', de campagne die gericht is op het stimuleren van het gebruik van de tunnel door consumenten, werd in 2008 uitgebreid met een geheel nieuw product, namelijk het kortingsbonnenboekje. Hierin worden aantrekkelijke kortingen aangeboden door de grote aanbieders van attracties en evenementen in Zeeland en Vlaanderen. Vijftien ondernemingen waaronder Waterland Neeltje Jans, Zeeland Attracties, het Zeeuws Museum, Toversluis, Boudewijn Seapak en Plopsaland namen hieraan deel. In totaal werden op de diverse locaties 125.000 van deze boekjes verspreid. De actie werd verder ondersteund door busreclame en de website.

In het kader van 'De Slimste route' werd, evenals het voorafgaande jaar, voor de zakelijke markt een campagne gevoerd met vrachtwagenreclame in Vlaanderen en Zuidwest Nederland. Deze actie werd ondersteund door advertenties in de vakbladen van de brancheorganisaties. Met het oog op het verkrijgen van een beter inzicht in het functioneren van de transportsector in Vlaanderen werd in de tweede helft van het jaar een verkennend marktonderzoek uitgevoerd in de havengebieden van Gent en Zeebrugge. Informatie die op deze wijze werd verkregen, zal worden gebruikt om de effectiviteit van campagnes en acties in deze branche te vergroten.

Voorts werd tijdens de halfjaarlijkse bijeenkomsten op constructieve wijze overleg gevoerd met de Kamer van Koophandel in Zeeland en de twee Nederlandse brancheorganisaties EVO en TLN.



2.3.5. Movenience

Met het oog op de introductie van Movenience als EETS provider (dit betekent de volledige afwikkeling van de t-tag transacties) voor de N.V. Westerscheldetunnel werden uitvoerige voorbereidingen getroffen. Ter ondersteuning van de migratie van de klanten naar Movenience werden verschillende nieuwe marketingcommunicatieproducten ontwikkeld, zoals een nieuwe website voor Movenience, een eigen consumentenfolder,

een nieuwe verpakking en instructieboekje voor de t-tag en een daarbij aansluitende perscampagne. De forse vertraging in de ontwikkeling van het nieuwe transactiesysteem van Movenience resulteerde in opschorting van de beoogde commerciële activiteiten voor de N.V. Westerscheldetunnel en van de oplevering van nagenoeg alle hieraan gerelateerde marketingacties.

2.3.6. In de media

In de media trokken de voorgenomen aandelenoverdracht, de eerste lustrumviering met de bolusactie, de Nacht van de Tunnel en de ENECO touretappe door de Westerscheldetunnel veel aandacht. Verder kwamen diverse onderwerpen zoals kleine incidenten, de nieuwe tarieven, onderhoudswerkzaamheden, ijspegels tijdens de vorstperiode en de start van de verdubbeling van de tunnelweg met de oplevering van de verbreding van de Paardengatsche Watergang, zowel in de regionale dagbladen als op radio en tv aan bod.





2.4. Veiligheid

2.4.1. Tolplein

De veiligheid van medewerkers én klanten op het tolplein was ook in 2008 een belangrijk aandachtspunt. Nadat voorgaande jaren de maximum snelheid op het tolplein verlaagd is tot 30 kilometer per uur, is het grootste veiligheidsrisico de aanrijdingen van de tolhuisjes door brede voertuigen. Vrachtverkeer dat met een t-tag door de lanen rijdt, zorgt nog steeds voor schade én gevaarlijke situaties.

Sinds de opening van de Westerscheldetunnel in 2003 zijn er ruim 40 incidenten geweest, waarbij een vrachtwagen een tolhuisje heeft aangereeden. In de meeste gevallen werd met te hoge snelheid door laan 4 gereden en vervolgens het tolhuisje van laan 5 geraakt. Met het oog op de veiligheid van de medewerkers is in eerste instantie in de lanen 4 door middel van bebording een vrachtwagenverbod ingesteld.

Om vrachtwagens volledig uit de lanen 4 te weren is er in het derde kwartaal een hoogtebeperking aangebracht in de lanen. De hoogtebeperking heeft er voor gezorgd dat de tolhuisjes in de lanen 5 niet meer aangereeden zijn. Daarentegen zijn de hoogteportalen zelf in korte tijd verschillende keren aangereeden, met schade en gevaarlijke situaties tot gevolg.

Omdat de uiteindelijke doelstelling, het voorkomen van aanrijdschade van de tolhuisjes in de lanen 5 wel is bereikt, wordt er nu gewerkt aan een verbeterde hoogtebeperking in de lanen 4.

2.4.2. Incidenten

In 2008 hebben zich slechts een aantal kleinere incidenten voorgedaan. Op het tolplein is een dronken chauffeur aangehouden. In de tunnel zelf is er een incident geweest met een tankwagen die achteruit de tunnel uitreed. Verder heeft een geschaarde aanhangwagen met zeilboot de tunnelwand geraakt, wat tot schade heeft geleid. Er is een voetganger aangehouden die door de tunnel probeerde te wandelen en in de tunnel heeft zich een botsing voorgedaan tussen drie auto's. Dit had alleen materiële schade tot gevolg. Op het tracé in Zeeuws-Vlaanderen heeft zich net voor de rotonde een kettingbotsing voorgedaan tussen zeven auto's, ook met enkel materiële schade.

2.4.3. Hulpverlening

De afspraken betreffende hulpverlening met het bevoegd gezag hebben in 2008 in het teken gestaan van de overgangperiode van de gebruiksvergunning naar het veiligheidsbeheersplan. Dit veiligheidsbeheersplan komt voort uit de Wet Aanvullende Regels Veiligheid Wegtunnels (WARVW), waaraan iedere tunnel in 2014 moet voldoen. Als basis voor het te realiseren veiligheidsbeheersplan dienen de huidige veiligheidsplannen. In 2008 zijn deze veiligheidsplannen herzien en aanvullende zaken, zoals een storingsprocedure, afgestemd met de brandweer van Borsele en Terneuzen. Voortkomend uit de nieuwe wetgeving is in 2008 het eerste jaarverslag 'veiligheidsbeambte' over het jaar 2007 aangeboden aan het bevoegde gezag. De inspanningen zijn gericht op het systematisch aantonen dat het ontworpen tunnelsysteem voldoet aan de veiligheidseisen en regelgeving en op het gestructureerd verslagleggen van de beargumenteerde beslissingen die het veiligheidsniveau bepalen.

2.4.4. Opleiden en oefenen

In 2008 is er een concept multidisciplinair meerjaren oefen- en opleidingsplan voor de bij de Westerscheldetunnel betrokken instanties opgesteld. In het laatste kwartaal vonden de oefeningen van de calamiteitenorganisatie binnen het eigen bedrijf plaats. Hieraan was ook de toets gekoppeld die de tunneloperator jaarlijks moet afleggen. Met deze toets wordt het opleidings- en ervaringsniveau gewaarborgd. Verder is er binnen de N.V. Westerscheldetunnel een eerste oriëntatie gedaan naar de mogelijkheden van virtueel oefenen.

De tunnelwachten hebben deelgenomen aan de realistische oefeningen van de brandweer in een oefentunnel in Zwitserland. Samen met de brandweer van Borsele en Terneuzen zijn ze aan de hand van verschillende scenario's getraind in optreden en samenwerking. Voorafgaand aan het bezoek aan Zwitserland, hebben de tunnelwachten en calamiteitencoördinatoren een presentatie over de werkwijze van de brandweer bijgewoond.



2.5. Technisch Beheer

In 2008 is bij Technisch Beheer de aandacht voornamelijk naar de volgende zaken uitgegaan:

- Organisatie Technisch Beheer;
- Beheer en onderhoudstaken;
- Modificaties en overige projecten;
- Verdubbeling wegen tunneltracé;
- Vervangen tolsysteem.

2.5.1. Beheer- en onderhoudstaken

Wijzigingen in de organisatie bij de onderhoudsaannemer leidde ertoe dat er enige achterstand ontstond in de uitvoering en rapportage van de onderhoudswerkzaamheden volgens het referentiejaarplan. Door hierop vanuit de N.V. Westerscheldetunnel sterk bij te sturen is de onderhoudsaannemer er uiteindelijk in geslaagd om deze achterstanden weer in te lopen.

In het tweede kwartaal 2008 is grootschalig onderhoud uitgevoerd aan de toeleidende wegen en werd de wettelijke NEN3140 inspectie aan hoogspanninginstallatie gerealiseerd. Om dit mogelijk te kunnen maken is de tunnel één nacht volledig gesloten geweest.

2.5.2. Modificaties en overige projecten

Het afgelopen jaar zijn door Technisch Beheer de volgende projecten en aanpassingswerken uitgevoerd:

Aanpassing brandblusdruk

Bij opening van de tunnel heeft de brandweer een aantal wensen inzake aanpassing van systemen bij de N.V. Westerscheldetunnel kenbaar gemaakt. De N.V. Westerscheldetunnel heeft deze aanpassingen toegezegd. In de afgelopen jaren zijn alle aanpassingen uitgevoerd,



met uitzondering van het reduceren van de statische druk in het brandblussysteem. Hier bleek de oplossing namelijk complexer dan verwacht. In het afgelopen jaar is door Technisch Beheer een oplossing voor dit probleem gevonden. Er is één aangepaste pomp geplaatst, die momenteel nog verder getest wordt. Bij een positief resultaat kunnen de overige drie pompen ook vervangen worden door aangepaste exemplaren.

Tunnelbesturingssysteem

In het verkeersserversysteem is een aanpassing gemaakt, die het mogelijk maakt om deelmaatregelen in te voeren bij incidenten. Daardoor kunnen na een incident in de tunnel beide rijstroken beschikbaar gesteld worden voor het verkeer.

Aanpassen verlichting in hulpposten

In 2008 is in drie hulpposten alternatieve led-verlichting geïnstalleerd als proef. Deze verlichting zou hinderlijke verblinding voor de weggebruiker in de tunnel tegen moeten gaan. De eerste resultaten van deze kleine proef zijn goed. In overleg met het bevoegd gezag zal een grotere proef uitgevoerd worden over meerdere hulpposten in een langer stuk van de tunnel.

Vluchtwegaanduiding in tunnel

Voortkomend uit de wetgeving dienen om de 25 meter bordjes de vluchtwegrichting aan te geven. In 2008 zijn diverse bordjes getest op nalichteigenschappen en resistentie tegen vervuiling en veroudering. Bij positieve testresultaten kunnen de bordjes in 2009 geplaatst worden.

2.5.3. Verdubbeling toeleidende wegen



Noordelijk tracé

De verdubbeling van kunstwerk 7, over de Paardengatsche Watergang, is in 2008 uitgevoerd en afgerond. In 2008 werd ook het bestemmingsplan herzien en in procedure gebracht. Het bestemmingsplan is in december door de gemeenteraad van Borsele behandeld en vastgesteld. De mogelijkheid van beroep staat nog open.

Zuidelijk tracé

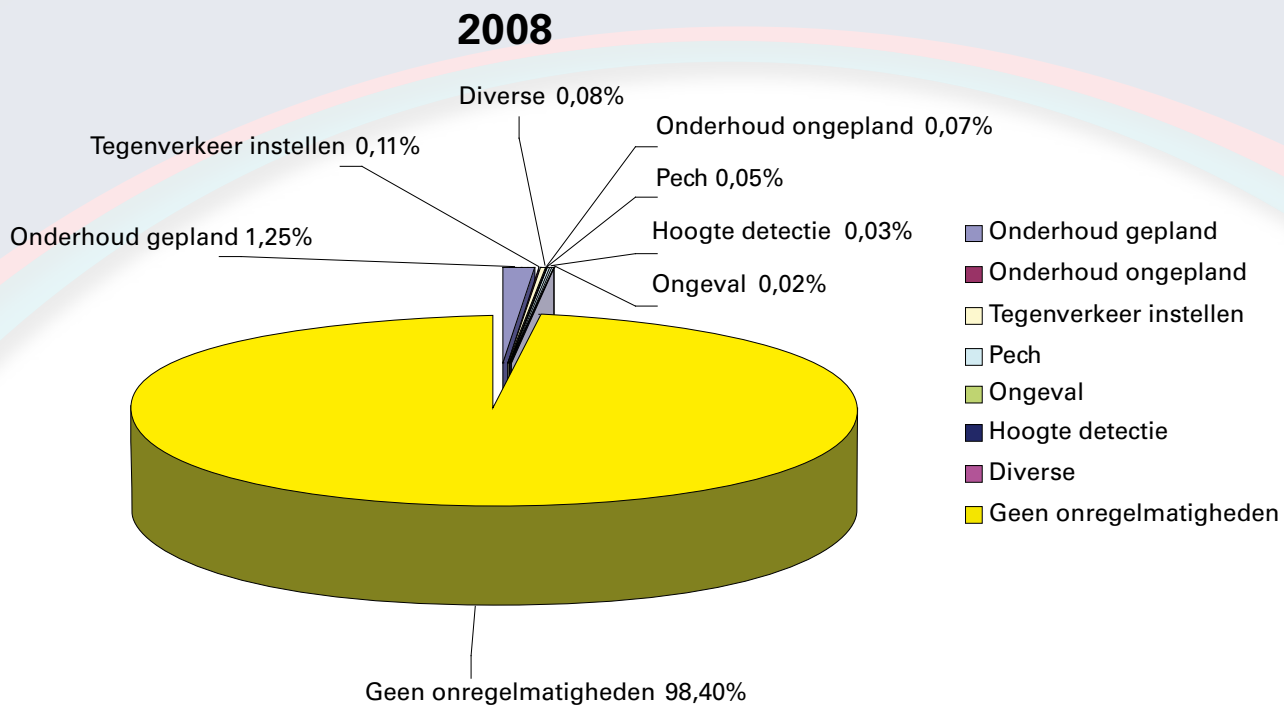
In 2008 is een eerste studie uitgevoerd naar hoe kunstwerk 24, de overkluizing van de leidingenstraat in Zeeuws-Vlaanderen, verdubbeld kan worden.

Grondaankopen

Er zijn basisafspraken met het Rijk gemaakt dat de N.V. Westerscheldetunnel de grondaankoop zal uitvoeren en dat de nieuwe gronden, net als de huidige gronden, in eigendom van het Rijk komen. In 2008 zijn de gesprekken met de landeigenaren en pachters opgestart. De verwachting is dat de meeste gronden in der minne verworven kunnen worden.

2.5.4. Beschikbaarheid

In 2008 waren er in 98,40% (2007: 98,56%) van de tijd geen onregelmatigheden, zodat beide buizen volledig beschikbaar waren voor het verkeer. In 99,8% van de tijd was minstens één tunnelbuis beschikbaar.





2.6. Personeelsbeleid

Het personeelsbeleid bestaat uit vijf werkkerreinen namelijk: organisatie, gezondheid en welzijn, training en opleiding, medezeggenschap en arbeidsvoorwaarden.

2.6.1. Organisatie

In 2008 bestond de personele bezetting uit gemiddeld 63 medewerkers, waarvan 30 in onregelmatige dienst. Net als in 2007 zijn er ook in 2008 relatief veel mutaties geweest: elf medewerkers zijn ingestroomd en tien medewerkers uitgestroomd. Het personeelsverloop komt daarmee op 15,8% tegenover 17,6% in 2007. Van de uitstroom verlieten vijf medewerkers de organisatie op eigen initiatief, van twee medewerkers is de arbeidsovereenkomst beëindigd op initiatief van de werkgever en drie medewerkers gingen met pensioen.

Een landelijke trend is dat (steeds meer) werknemers na hun 65ste door willen blijven werken. Er is daarom besloten om doorwerken mogelijk te maken door middel van inhuur of detachering via het uitzendbureau. Hierdoor blijft maximale flexibiliteit voor zowel de doorwerker als voor de werkgever gewaarborgd. Bovendien is er op korte termijn nog nadere regelgeving te verwachten. Van de pensioengangers heeft in 2008 één medewerkster gebruik gemaakt van deze mogelijkheid.

2.6.2. Gezondheid en welzijn

Er wordt gestreefd naar optimale gezondheid en welzijn van de medewerkers. Hiervoor zijn in het personeelsbeleid diverse maatregelen uitgewerkt. Bijvoorbeeld het Periodiek Arbeidsgeneeskundig Onderzoek (PAGO), waar alle medewerkers jaarlijks op vrijwillige basis aan kunnen deelnemen. Doel van het PAGO 2008 was het stimuleren en ontwikkelen van een gezonde levensstijl.

Daarnaast wordt gestreefd naar een zo laag mogelijk ziekteverzuim. Hiertoe is een hands-on verzuimbeleid ontwikkeld. Het ziekteverzuim was in 2008 4,3%. Dit is een lichte daling ten opzichte van de 4,7% in 2007.

2.6.3. Training en opleiding

De N.V. Westerscheldetunnel investeert jaarlijks circa 4% van de loonsom in training en opleiding. Driekwart hiervan is besteed aan functiegerichte opleidingen, zowel

groepsgericht als op individuele basis. Een kwart van de opleidingskosten is besteed aan de jaarlijks terugkerende oefeningen die gericht zijn op het goed voorbereid zijn op calamiteiten. Begin 2008 heeft een aantal medewerkers deelgenomen aan een intensieve praktijktraining bij de brandweer in Walenstadt (Zwitserland). Tijdens deze training werd geoefend in het bestrijden van tunnelbranden.

2.6.4. Medezeggenschap

In het afgelopen jaar heeft de ondernemingsraad, volgens de Wet op de Ondernemingsraden (WOR) artikel 25, positief geadviseerd over het nieuwe organisatiemodel en over de uitbreiding van de directie met een financieel operationeel directeur. Daarnaast heeft de OR, volgens WOR artikel 27, ingestemd met het verlengen van het contract met ArboUnie, het wijzigen van de gedragscode IT-infrastructuur, internet en e-mail, het aanpassen van het beoordelingssysteem en de opzet voor het PAGO 2009.

In de overlegvergaderingen heeft de directie de OR geïnformeerd over actuele ontwikkelingen, met name rond de aandelenoverdracht, Movenience en de Sluiskiltunnel. Daarnaast is de OR, volgens WOR artikel 31, geïnformeerd over het jaarverslag en het meerjarenplan (Koers) van de onderneming.

In de CAO die 1 oktober jl. afliep waren drie studieafspraken opgenomen waaraan de OR een bijdrage heeft geleverd. De eerste afspraak was dat de behoefte aan en de mogelijkheden van een cafetariasysteem zouden worden onderzocht. De OR heeft na onderzoek te kennen gegeven geen cafetariasysteem te wensen. De tweede afspraak was dat een voorstel zou worden ontwikkeld voor leeftijdsbewust personeelsbeleid. Ook dit is afgerond. De directie heeft de aanbevelingen overgenomen en geïmplementeerd. De derde afspraak was dat, vooruitlopend op de nieuwe CAO, de arbeidsvoorwaarden door werkgeversorganisatie AWWN vergeleken zouden worden met hetgeen gebruikelijk is op de Nederlandse arbeidsmarkt. De uitkomsten van deze vergelijking hebben als input gediend voor de onderhandelingen over een nieuwe collectieve arbeidsovereenkomst.

2.6.5. Arbeidsvoorwaarden

De belangrijkste uitkomst van het arbeidsvoorwaardenonderzoek was dat de N.V. Westerscheldetunnel, vergeleken met het gemiddelde arbeidsvoorwaardenniveau in de markt een goede CAO heeft. Bepalend hierin is het relatief hoge niveau van de basissalarissen. De secundaire arbeidsvoorwaarden zijn als 'gemiddeld' te kwalificeren.

De CAO-onderhandelingen zijn in het derde kwartaal gestart en in het vierde kwartaal afgerond. Flexibilisering van de beloning was een belangrijk thema aan de onderhandelingstafel. Afgesproken is om een systeem voor resultaatafhankelijke beloning te ontwikkelen en het beoordelingssysteem uit te breiden.

De vakbonden hebben het totale onderhandelingsresultaat met een positief advies voorgelegd in een ledenraadpleging, alwaar het is aangenomen. De nieuwe CAO met een duur van 24 maanden loopt tot en met 30 september 2010.

Het vaste salaris wordt, conform de CAO, jaarlijks in juli aangepast met een percentage dat gelijk is aan de gemiddelde verhoging van de CAO-lonen per maand inclusief bijzondere beloningen 'sector totaal'. De verhoging per 1 juli 2008 bedroeg 3,5%.

De werkgever heeft voor alle werknemers een inkomensverzekering afgesloten ingeval van gedeeltelijke of gehele arbeidsongeschiktheid (resp. 35-80% en >80%). De werkgever heeft besloten om, voor de looptijd van de nieuwe CAO, de dekking van deze verzekering te verruimen zodat ook een arbeidsongeschiktheidspercentage van 0-35% verzekerd is.

2.7. Informatievoorziening

2.7.1. Vervangen tolsysteem

Het jaar 2008 heeft voornamelijk in het teken gestaan van het ontwikkelen en testen van het nieuwe tolsysteem. Dit systeem bestaat uit de volgende onderdelen:

- Het frontoffice systeem voor de N.V. Westerscheldetunnel (installaties op het toplein);
- De backoffice applicatie voor de N.V. Westerscheldetunnel (verwerking van transacties van met name contant geld en credit cards);
- Transaction Information and Processing System (TIPS) voor Movenience (verwerking van t-tag transacties).

De back- en frontoffice zijn gegund aan de firma Technolution. Zij hebben achtereenvolgens gewerkt aan de functionele en technische ontwerpen, de testdocumentatie, het uitvoeren van de testen en het opstellen van documentatie. Voor het uitvoeren van de testen is een testlocatie ingericht bij het Schelde-Rijnkanaal. De testen zijn in november afgerond.

De frontoffice kan nu in een testlaan op het toplein geïmplementeerd worden. Daar zullen de laatste testen plaatsvinden. Voordat dit kan gebeuren, moeten de lanen op het toplein omgebouwd worden en moet ook het TIPS gereed zijn.

De backoffice is getest op de definitieve hardware omgeving. De applicatie is nu gereed voor een eindtest met de GEA front- en backoffice en TIPS. Ook alle voorbereidingen voor de migratie van de data van de oude backoffice naar de nieuwe backoffice zijn afgerond. Er zijn nog een klein aantal afwijkingen die gepland staan om in het eerste kwartaal van 2009 op te lossen.

Het ontwikkelen van TIPS voor Movenience werd gegund aan Logica. Logica is er echter niet in geslaagd een ontwerp op te leveren dat voldeed aan de afspraken uit het contract. Besloten is om de samenwerking te beëindigen en het contract op basis van een schikkingsvoorstel te ontbinden.



Op grond van de verworven inzichten en leerpunten zijn de requirements voor TIPS herzien en is er een doorstart gemaakt met het project. TIPS wordt nu, net als de back- en frontoffice, geleverd door Technolution. In het laatste kwartaal van 2008 is gewerkt aan het opstellen van een nieuw functioneel en technisch ontwerp. Naar verwachting zal op basis van de huidige inzichten het systeem eind 2009 worden opgeleverd. Door deze ontwikkelingen wordt het systeem aanzienlijk duurder dan geraamd.

2.7.2. Contract technisch IT-beheer

Het IT-beheer moet vanwege een aflopend contract met Fujitsu Services opnieuw worden belegd. Een deel van het onderhoud zal in eigen beheer worden gedaan, terwijl het merendeel zal worden uitbesteed via een Europese tender. Voor dit aan te besteden pakket van diensten, het technische IT beheer, is voor de komende jaren een nieuwe strategie opgesteld.

2.7.3. Introductie Vista

De introductie van het nieuwe Windows Vista besturingssysteem voor de kantoorautomatisering gaf een aantal aanloopproblemen. In de loop van het jaar is veel aandacht gegeven aan het oplossen hiervan. Tegelijkertijd werd een aantal verbeterpunten ten aanzien van de beveiliging van het IT-netwerk en de daaraan gekoppelde apparatuur, waaronder de pc's en de servers, aangepakt. Ook de websites werden in deze actie meegenomen. Voor 2009 staat het invoeren van een informatiebeveiligingsbeleid op het programma.



2.8. (Deelneming in) Movenience B.V.



2.8.1. Doelen

Vanuit Movenience is het afgelopen jaar ingezet op vijf doelen, namelijk:

- Het verzorgen van de complete Elektronische Tol Collectie (ETC) voor de N.V. Westerscheldetunnel. Dat wil zeggen het beheer en de uitgifte van de t-tags, het verzorgen van de klantenservice en het debiteurenbeheer;
- Het ontwikkelen van autogerelateerde Value Added Services (VAS), zoals parkeren en toegangscontrole met de t-tag en interoperabiliteit;
- Het positioneren voor kilometerheffing in Nederland door te lobbyen voor de ontwikkeling van een markt voor commerciële service providers en te participeren in relevante proefprojecten, zoals Spitsmijden;
- Het vergroten van het aantal t-tag gebruikers en het vergroten van de penetratie van de t-tag door te participeren in versnellingsprojecten en samenwerkingsverbanden met andere autogerelateerde dienstverleners, zoals leasemaatschappijen;
- Het ontwikkelen en in gebruik nemen van een eigen geautomatiseerd backoffice systeem, het TIPS, voor de afwikkeling van ETC, VAS en in de toekomst ook kilometerheffing.



2.8.2. Resultaten

In 2008 zijn de ontwikkelingen en de bereikte resultaten op de vijf doelen wisselend geweest. Er is ernstige vertraging ontstaan in de ontwikkeling van het TIPS. Dat heeft aanzienlijk oplopende ontwikkelkosten met zich meegebracht. Ook kan daardoor nog niet worden gestart met het leveren van de ETC service aan de N.V. Westerscheldetunnel en Value Added Services kunnen nog niet ondersteund worden met een geautomatiseerde backoffice.

Bij de ontwikkeling van aanvullende diensten is wel goede voortgang geboekt. Van 1 september 2008 tot 1 maart 2009 wordt in parkeergarage De Fonteyne te Vlissingen parkeren met de t-tag door honderd t-tag abonnees getest. Op dit moment is er overleg met de gemeente Vlissingen over de voortzetting en uitbreiding van de parkeertoepassing na afloop van de pilot, zodat alle t-tag abonnees deze service kunnen gebruiken. Daarnaast bestaat er vanuit de gemeenten Middelburg en Goes serieuze interesse voor de toepassing. Met beide gemeenten vindt overleg plaats voor de introductie van deze functionaliteit in 2010.

Met de Kiltunnel bij Dordrecht is gesproken over een gefaseerde en gezamenlijke ontwikkeling van interoperabiliteit tussen de Westerscheldetunnel en de Kiltunnel. Gedacht wordt om het eerst voor t-tag abonnees van de N.V. Westerscheldetunnel mogelijk te maken om met de t-tag bij de Kiltunnel te passeren. In de tweede fase kunnen ook de vaste klanten van de Kiltunnel bij de Westerscheldetunnel passeren. Daarnaast heeft Movenience met de N.V. Westerscheldetunnel en de Kiltunnel afspraken gemaakt over de oprichting van een gezamenlijke koepelorganisatie voor de behartiging van gemeenschappelijke belangen in nationaal en in internationaal verband.

Wat betreft de implementatie van het kilometerprijsstelsel in Nederland heeft de overheid een organisatiemodel vastgesteld, dat bestaat uit een hoofdspoor en een garantiespoor als terugvaloptie. Het hoofdspoor gaat uit van een markt met meerdere gecertificeerde dienstverleners. De voorbereidingen voor de aanbesteding en de certificering zijn in gang gezet. In het garantiespoor ontwikkelt de overheid zelf een systeem op basis van door marktpartijen aan te leveren componenten. De overheid zal daarna zelf de inning verzorgen.

Vooruitlopend op de implementatie van het kilometerprijsstelsel lanceert de overheid diverse proefprojecten. Zo is, onder auspiciën van de Stadsregio Rotterdam, het proefproject Spitsmijden A15 Rotterdam gelanceerd. In een krachtig consortium met een Nederlandse bank, een technologie leverancier en een verkeerskundig adviesbureau, heeft Movenience een aanbieding gedaan voor de integrale uitvoering van dit proefproject. Vlak voor de jaarwisseling is het consortium - naast twee andere consortia - uitgenodigd voor de tweede ronde in de tenderprocedure.



2.9. Sluiskiltunnel

2.9.1. Bestuurlijke besluiten en financiën

In 2008 heeft de Provincie Zeeland afspraken gemaakt met het Ministerie van Verkeer en Waterstaat, het Ministerie van Financiën en met de N.V. Westerscheldetunnel, die ertoe hebben geleid dat de financiering van de Sluiskiltunnel rond is. Wel zullen die afspraken in 2009 nog bevestigd moeten worden in diverse overeenkomsten tussen genoemde partijen. Op basis hiervan heeft de Provincie aan Provinciale Staten voorgesteld om het benodigd krediet ter beschikking te stellen en een B.V. KKS op te richten die belast wordt met de voorbereiding en bouw van de Sluiskiltunnel. In de commissie van de Provinciale Staten is dit voorstel goed ontvangen. Het definitieve besluit van Provinciale Staten wordt in mei 2009 verwacht, als de overdracht van de aandelen van de N.V. Westerscheldetunnel is afgerond.

Het projectbudget is in 2008 geactualiseerd. De prognose van de totale projectkosten is nu € 275 miljoen, prijspeil medio 2008, exclusief BTW. Daarbij zijn de scopewijzigingen tot en met 2008 geaccepteerd en in het project opgenomen. De belastinginspecteur heeft ingestemd met de zienswijze van de Provincie dat de BTW over de uitgaven voor de Sluiskiltunnel gecompenseerd kan worden uit het provinciaal compensatiefonds.

Nu de Sluiskiltunnel, conform de intentieovereenkomst van 20 november 2006 tussen de Provincie Zeeland en het Ministerie van Verkeer en Waterstaat, wordt aangelegd door de Provincie, als regionale verbinding, is de Tracéwet niet meer van toepassing. In het MIRT overleg eind 2008 is afgesproken dat de minister van Verkeer en Waterstaat de Tracéwetprocedure zal beëindigen. De gemeente Terneuzen wordt bevoegd gezag voor de verdere bestemmingsplanprocedure. Het concept Ontwerp-Tracébesluit is in 2008 bewerkt tot een concept voorontwerp bestemmingsplan. Begin 2009 wordt het starten van de bestemmingsplanprocedure formeel aan de gemeenteraad voorgelegd.

In 2008 is regelmatig overleg geweest, ter voorbereiding van de besluiten van Gedeputeerde Staten en Provinciale Staten. Ten behoeve van de besluitvorming van de Provincie is een basisrapportage van de projectaanpak opgesteld. De projectorganisatie Sluiskiltunnel is,



voortlopend op de oprichting van de B.V. KKS, uitgebreid met een omgevingsmanager en met deskundigen tunnelbouw, inkoopstrategie en vergunningen. Verkennend onderzoek naar een tijdelijke huisvesting in Terneuzen is uitgevoerd.

2.9.2. Inhoudelijke voorbereidingen

In 2008 zijn veel activiteiten uitgevoerd ten behoeve van de planologische en de technische voorbereiding. Het technisch ontwerp is aangepast, zodat het realiseren van een tankstation in de toekomst mogelijk is. Het ontwerp is doorgerekend op de consequenties voor luchtkwaliteit en geluidshinder. Ook is de informatie uit het landschapsplan, architectuurvisie en natuurcompensatie verwerkt in het voorontwerp bestemmingsplan.

Ten behoeve van grondmechanisch onderzoek zijn boringen en sonderingen uitgevoerd, geanalyseerd en in een GIS bestand opgenomen. Hieruit is een concept risicodossier opgesteld. Voor het verleggen van de kabels en leidingen in het tracé is een plan van aanpak opgesteld. Hiervoor zijn extra sonderingen uitgevoerd en is overleg gevoerd met de leidingeigenaars. Het plan wordt in 2009 afgerond. Voorbereidende werkzaamheden voor het verkrijgen van vergunningen zijn uitgevoerd.

In 2008 is tevens het vervolgonderzoek naar archeologische verwachtingswaarde uitgevoerd. Hieruit bleek dat er vermoedelijk resten van bewoning uit de steentijd in het tracé aanwezig zijn. Voorts zijn de voorbereidingen voor de aanbestedingsprocedure, die medio 2009 van start gaat, in gang gezet.

2.9.3. De rol van de N.V. Westerscheldetunnel

De N.V. Westerscheldetunnel zal net zoals afgelopen jaren, zeer nauw betrokken blijven bij de voorbereiding en bouw van de Sluiskiltunnel. Waardevolle kennis en kunde zullen worden ingezet om dit regionale project te kunnen realiseren. Verder is het de bedoeling dat de NV bij de ingebruikname van deze nieuwe tunnel het onderhoud en het verkeersmanagement zal uitvoeren in combinatie met vergelijkbare werkzaamheden bij de Westerscheldetunnel. Overigens zal met de oprichting van de B.V. KKS de financiële administratie van het project niet meer door de NV worden verzorgd.





Maakt meer mogelijk!



Jaarrekening 2008



3. Jaarrekening

3.1. Geconsolideerde balans per 31 december 2008

(voor winstbestemming)

Bedragen in euro's

	ref.	2008	2007
Vaste activa		628.283.999	649.978.472
<i>Immateriële vaste activa</i>	3.6.1	704.203	240.613
<i>Materiële vaste activa</i>	3.6.2	627.338.598	649.648.012
<i>Financiële vaste activa</i>	3.6.3	241.198	89.847
Vlottende activa	3.6.4	3.709.215	7.701.174
<i>Vorderingen</i>		2.672.300	2.216.324
<i>Liquide middelen</i>		1.036.915	5.484.850
Kortlopende schulden	3.6.5	7.489.651	5.761.890
Vlottende activa min kortlopende schulden (2-3)		-3.780.436	1.939.284
Totaal activa min kortlopende schulden (1+2)-3		624.503.563	651.917.756
Langlopende schulden	3.6.6	7.250.264	13.638.232
Voorzieningen	3.6.7	35.700	32.000
<i>Groepsvermogen</i>	3.6.8	617.217.599	638.247.522
<i>Eigen vermogen</i>		616.699.470	638.012.520
<i>Aandeel derden</i>		518.129	235.002
Totaal Langlopende Schulden, Voorzieningen en Eigen Vermogen		624.503.563	651.917.756



3.2. Geconsolideerde resultatenrekening 2008

Bedragen in euro's

	ref.	2008	2007
Netto omzet	3.71	77.115.656	73.241.866
<i>Tolopbrengsten</i>		25.999.325	24.466.741
<i>Exploitatiebijdragen</i>		51.116.331	48.775.125
Overige bedrijfsopbrengsten		92.903	47.254
Totaal bedrijfsopbrengsten		77.208.559	73.289.121
Salarissen, pensioenen en sociale lasten	3.72	3.615.959	3.653.104
Inhuur en uitzendkrachten		914.534	555.834
Afschrijvingen		26.406.006	26.267.138
Overige bedrijfskosten	3.73	13.331.801	11.237.362
Totaal bedrijfslasten		44.268.300	41.713.438
Saldo van de financiële baten en lasten	3.74	320.070	220.325
Resultaat voor belastingen		33.260.329	31.796.008
Belastingen	3.75	151.351	89.847
Resultaat na belastingen		33.411.680	31.885.855
Resultaat aandeel derden	3.76	176.873	104.998
Netto resultaat na belastingen		33.588.553	31.990.852

3.3. Geconsolideerd kasstroomoverzicht 2008

Bedragen in euro's

	2008		2007	
Kasstroom uit operationele activiteiten				
Resultaat voor belastingen		33.260.329		31.796.008
Aanpassingen voor:				
Afschrijvingen op materiële vaste activa	26.406.006		26.267.138	
Mutatie voorzieningen	3.700		5.000	
		26.409.706		26.272.138
Veranderingen in werkkapitaal:				
Vorderingen	-455.979		-27.741	
Kortlopende schulden	1.727.761		-325.284	
		1.271.782		-353.025
Kasstroom uit bedrijfsoperaties		60.941.817		57.715.121
Vennootschapsbelasting		151.351		89.847
Kasstroom uit operationele activiteiten		61.093.168		57.804.968
Kasstroom uit investeringsactiviteiten				
Investerings in immateriële vaste activa	-463.590			
Investerings in materiële vaste activa	-4.096.592		-1.558.650	
Toename financiële vaste activa	-151.351		-89.847	
		-4.711.533		-1.648.497
Kasstroom uit financieringsactiviteiten				
Mutatie langlopende schulden	-6.387.968		-234.072	
Betaald dividend	-34.901.603		-30.913.347	
Uitbetaald agio	-20.000.000		-26.000.000	
		-61.289.571		-57.147.419
Mutatie aandeel derden in aandelenkapitaal en agio Movenience		460.000		340.000
Netto kasstroom		-4.447.936		-650.949
Mutatie geldmiddelen				
Geldmiddelen per 1 januari		5.484.850		6.135.799
Toename (afname) geldmiddelen		-4.447.936		-650.949
Geldmiddelen per 31 december		1.036.915		5.484.850

3.4. Algemene toelichting

Algemeen

De activiteiten van N.V. Westerscheldetunnel, gevestigd te Borssele aan de Westerscheldetunnelweg 1, bestaan uit het exploiteren en in stand houden van de Westerscheldetunnel inclusief de aansluitende wegen. Het exploiteren uit zich onder andere in het heffen van tol voor de passage door de Westerscheldetunnel. Er is een geautomatiseerde passage en betaalwijze voor vaste klanten mogelijk door middel van de t-tag. Daarnaast is contante betaling mogelijk, alsmede het betalen met een aantal creditcards, tankpassen en met Chipknip.

Het is de intentie om de verwerking van de geautomatiseerde t-tag transacties van de N.V. Westerscheldetunnel uit te besteden aan Movenience B.V.. Naar verwachting zal dit per 1 januari 2010 zijn beslag krijgen. Movenience zal het gebruik van de t-tag voor meerdere autogerelateerde producten, zoals parkeren, mogelijk gaan maken.

De geconsolideerde jaarrekening is opgesteld in overeenstemming met de wettelijke bepalingen van Titel 9 Boek 2 BW en de stellige uitspraken van de Richtlijnen voor de Jaarverslaggeving, uitgegeven door de Raad voor de Jaarverslaggeving. De jaarrekening is opgesteld in euro's. In de balans en de resultatenrekening zijn referenties opgenomen. Met deze referenties wordt verwezen naar de toelichting.

Vergelijking voorgaand boekjaar

De gehanteerde grondslagen van waardering en resultaatbepaling zijn ongewijzigd ten opzichte van het voorgaande jaar.

Consolidatie

In de consolidatie worden opgenomen de financiële gegevens van de N.V. Westerscheldetunnel en haar groepsmaatschappij Movenience B.V.. De N.V. Westerscheldetunnel bezit 60% van de aandelen van Movenience. Groepsmaatschappij Movenience wordt voor 100% in de consolidatie betrokken. Het aandeel van derden in het groepsvermogen en in het resultaat wordt afzonderlijk vermeld.

Intercompany transacties en resultaten en onderlinge vorderingen en schulden tussen de N.V. Westerscheldetunnel en Movenience B.V. worden geëlimineerd.

Grondslagen voor waardering van activa en passiva

Algemeen

Activa en passiva (met uitzondering van het groepsvermogen) worden gewaardeerd tegen de verkrijgings- of vervaardigingsprijs. Indien geen specifieke waarderingsgrondslag is vermeld, vindt waardering plaats tegen de verkrijgingsprijs.

Immateriële vaste activa

Het betreft hier de uitgaven in het kader van aanschaf van software en bijkomende projectkosten van het Transaction Information and Processing System, kortweg TIPS genoemd, voor Movenience. Zij worden gewaardeerd tegen verkrijgingsprijs plus bijkomende kosten. Afschrijvingen zullen pas vanaf 2010 gedaan worden.

Materiële vaste activa

De Westerscheldetunnel wordt gewaardeerd tegen verkrijgingsprijs plus bijkomende kosten onder aftrek van lineaire afschrijvingen gedurende een periode van dertig jaren. Tijdens de bouwfase van de Westerscheldetunnel werd het saldo van alle uitgaven en inkomsten toegerekend aan de aanleg van de tunnel. Voor de balans betekende dit dat het saldo werd geactiveerd als materiële vaste activa, onder de post 'tunnel, toeleidende wegen en aansluitende werken'. Tot aan de openstelling per 14 maart 2003

werd hierop niet afgeschreven. Voor (groot) onderhoud is, tegelijk met de ondertekening van de overeenkomst voor de bouw van de tunnel en aanvullende werken, een 10-jarig onderhoudscontract gesloten met de aannemerscombinatie. Hierin worden volgens een vooraf bepaald schema onderhoudswerkzaamheden verricht en termijnbetalingen gedaan.

Gebouwen en overige vaste activa worden gewaardeerd tegen verkrijgings- of vervaardigingsprijs onder aftrek van lineaire afschrijvingen gedurende de geschatte economische levensduur of lagere bedrijfswaarde. De vaste activa welke nog in uitvoering zijn worden apart gerubriceerd. Over deze laatste categorie wordt pas afgeschreven als het actief gereed en in gebruik genomen is.

Kosten van (groot) onderhoud aan de tunnel en de bedrijfsgebouwen worden verantwoord in de resultatenrekening.

Deelnemingen

Deelnemingen in groepsmaatschappijen en overige deelnemingen waarin invloed van betekenis kan worden uitgeoefend, worden gewaardeerd volgens de nettovermogenswaarde methode. Invloed van betekenis wordt in ieder geval verondersteld aanwezig te zijn bij het kunnen uitbrengen van 20% of meer van de stemrechten.

De nettovermogenswaarde wordt berekend volgens de grondslagen die gelden voor deze jaarrekening. Indien de waardering van een deelneming volgens de nettovermogenswaarde negatief is, wordt deze op nihil gewaardeerd. Indien en voor zover de N.V. Westerscheldetunnel in deze situatie geheel of gedeeltelijk instaat voor de schulden van de deelneming, dan wel het stellige voornemen heeft de deelneming tot betaling van haar schulden in staat te stellen, wordt een voorziening getroffen.

Deelnemingen waarop geen invloed van betekenis kan worden uitgeoefend, worden gewaardeerd tegen verkrijgingsprijs. Indien sprake is van een duurzame waardevermindering vindt waardering plaats tegen deze lagere waarde: afwaardering vindt plaats ten laste van de resultatenrekening.

Vorderingen op deelnemingen

De onder financiële vaste activa opgenomen vorderingen worden gewaardeerd tegen de reële waarde van het verstrekte bedrag, gewoonlijk de nominale waarde, onder aftrek van noodzakelijk geachte voorzieningen.

Latente belastingen

Latente belastingvorderingen en -verplichtingen worden opgenomen voor tijdelijke verschillen tussen de waarde van de activa en passiva volgens fiscale voorschriften enerzijds en de in deze jaarrekening gevolgde waarderinggrondslagen anderzijds. De berekening van de latente belastingvorderingen en -verplichtingen geschiedt tegen de op het einde van het verslagjaar geldende belastingtarieven of tegen de in komende jaren geldende tarieven, voor zover reeds bij wet vastgesteld. Belastinglatenties worden gewaardeerd op nominale waarde.

Vorderingen

Vorderingen en overlopende activa worden gewaardeerd op nominale waarde onder aftrek van noodzakelijk geachte voorzieningen voor oninbaarheid.

Liquide middelen

Liquide middelen bestaan uit kas- en banktegoeden.

Voorzieningen

Voorzieningen worden gevormd voor in rechte afdwingbare of feitelijke verplichtingen die op de balansdatum bestaan en waarbij het waarschijnlijk is dat een uitstroom van middelen

noodzakelijk is en waarvan de omvang op betrouwbare wijze is te schatten. De voorziening bij de vennootschap bestaat uitsluitend uit een gereserveerd bedrag voor 12,5 en 25 jarige ambtsjubilea.

Langlopende schulden

Langlopende schulden worden bij de eerste waardering gewaardeerd tegen reële waarde. Transactiekosten die direct zijn toe te rekenen aan de verwerving van de schulden worden in de waardering bij eerste verwerking opgenomen. Schulden worden na eerste verwerking gewaardeerd tegen geamortiseerde kostprijs, zijnde het ontvangen bedrag rekening houdend met agio of disagio en onder aftrek van transactiekosten.

Aandeel derden

Het aandeel derden als onderdeel van het groepsvermogen wordt gewaardeerd tegen het bedrag van het netto belang in de desbetreffende groepsmaatschappij.

Operationele leasing

Leasecontracten waarbij een groot deel van de voor- en nadelen verbonden aan de eigendom niet bij de vennootschap ligt, worden verantwoord als operationele leasing. Verplichtingen uit hoofde van operationele leasing worden, rekening houdend met ontvangen vergoedingen van de lessor, op lineaire basis verwerkt in de resultatenrekening over de looptijd van het contract.

Grondslagen voor bepaling van het resultaat

Algemeen

Het resultaat wordt bepaald als het verschil tussen de opbrengstwaarde van de tunnelpassages, de exploitatiebijdragen en de kosten en andere lasten over het jaar. De resultaten op transacties worden verantwoord in het jaar waarin zij zijn gerealiseerd, verliezen reeds zodra zij voorzienbaar zijn.

Koersverschillen

Koersverschillen die optreden bij de afwikkeling van monetaire posten worden in de resultatenrekening verwerkt in de periode dat zij zich voordoen.

Tolopbrengsten

Tolopbrengsten omvat de opbrengsten uit passages van vervoersmiddelen gedurende het verslagjaar door de Westerscheldetunnel inclusief kortingen in verband met abonnementen en dergelijke.



Exploitatiebijdragen

Exploitatiebijdragen omvatten de bijdragen die jaarlijks ter beschikking gesteld worden door de Staat der Nederlanden en door de Provincie Zeeland gedurende de exploitatieperiode van 30 jaar. Deze exploitatiebijdragen worden vanaf 2006 gecorrigeerd op basis van de CBS-index voor de wegenbouw 'Grond-, water- en wegenbouw totaal', omdat de tot en met 2005 gehanteerde index 'Onderhoudswerk aan wegen met een gesloten verharding buiten de bebouwde kom' bij het CBS is komen te vervallen en niet meer wordt geactualiseerd. Voor de berekening wordt uitgegaan van de per balansdatum definitieve of meest recente indexcijfers. Verschillen met reeds ontvangen bijdragen, die ontstaan door gewijzigde indexcijfers per balansdatum, worden tot het moment van eindafrekening als vordering of schuld opgenomen op de balans.

Kosten

De kosten worden bepaald op historische basis en toegerekend aan het verslagjaar waarop zij betrekking hebben. De afschrijvingen op de Westerscheldetunnel worden gebaseerd op een exploitatieduur van dertig jaar vanaf 14 maart 2003; op overige vaste activa wordt lineair afgeschreven op basis van de verkrijgings- of vervaardigingsprijs. De afschrijvingstermijn van overige activa varieert van drie tot tien jaar, afhankelijk van de geschatte economische levensduur van het actief.

Financiële baten en lasten

De renteopbrengsten worden tijdsevenredig verwerkt, rekening houdend met de effectieve rentevoet van de desbetreffende activa en passiva.

Belastingen

Op grond van artikel 2 lid 7 van de Wet op de Vennootschapsbelasting 1969 is de vennootschap (met uitzondering van de deelneming) niet aan vennootschapsbelasting onderworpen omdat de aandelen van de vennootschap geheel in bezit zijn van publiekrechtelijke rechtspersonen. Zodra echter enig aandeel verkocht wordt aan een niet publiekrechtelijke aandeelhouder, is vennootschapsbelasting verschuldigd over het (fiscaal) resultaat van de vennootschap. Voor wat betreft de belasting in de deelneming wordt de belasting over het resultaat berekend over het resultaat voor belastingen in de resultatenrekening, rekening houdend met beschikbare, fiscaal compensabele verliezen uit voorgaande boekjaren (voor zover niet opgenomen in de latente belastingvorderingen) en vrijgestelde winstbestanddelen en na bijtelling van niet-afrekbare kosten. Tevens wordt rekening gehouden met wijzigingen die optreden in de latente belastingvorderingen en latente belastingschulden uit hoofde van wijzigingen in het te hanteren belastingtarief.





3.5. Financiële instrumenten

Valutarisico

De N.V. Westerscheldetunnel kent door haar specifieke werkzaamheden geen valutarisico van betekenis. Tot medio 2008 was het mogelijk om met andere valuta dan de euro te betalen. Door het zeer geringe gebruik van deze mogelijkheid is besloten om vanaf dat moment deze valuta niet meer te accepteren, waarna alle financiële transacties in euro's plaats hebben gevonden.

Renterisico

De vennootschap kent geen rentedragende vorderingen of rentedragende kortlopende schulden. Een deel van de langlopende schulden is rentedragend met een vaste rente op lange termijn, waardoor er geen risico bestaat op fluctuaties van de rente op langere termijn.

Kredietrisico

N.V. Westerscheldetunnel kent geen grote concentraties van kredietrisico. Opbrengsten worden gerealiseerd tegen contante betaling of met behulp van de 't-tag' waarvoor geldt dat klanten vooruit moeten betalen. Binnen de organisatie zijn maatregelen getroffen die voorkomen dat gebruikers van de t-tag kunnen blijven passeren wanneer hun uitstaande saldo een bepaalde grens onderschrijft.

3.6. Toelichting op de geconsolideerde balans

3.6.1. Vaste activa – immateriële vaste activa

De immateriële vaste activa betreffen de ontwikkelkosten van TIPS. In de jaarrekening van 2007 zijn deze uitgaven onder de Materiële Vaste Activa gepresenteerd. Afschrijvingen zullen pas na acceptatie en inbedrijfstelling worden gedaan, volgens de huidige planning zal dat vanaf 1 januari 2010 zijn.

Bedragen in euro's

Immateriële vaste activa	Software	Ontwikkelkosten	Totalen
1-jan-08			
Nieuwwaarde	0	240.613	240.613
Cumulatieve waardeverminderingen en afschrijvingen		0	0
Boekwaarde	0	240.613	240.613
Mutaties 2008			
Investeringen	0	463.590	463.590
Desinvesteringen			
Afschrijvingen		0	0
	0	463.590	463.590
31-dec-08			
Nieuwwaarde	0	704.203	704.203
Cumulatieve waardeverminderingen en afschrijvingen	0	0	0
Boekwaarde	0	704.203	704.203
Afschrijvingspercentages	20%	20%	20%



3.6.2. Vaste activa – materiële vaste activa

Het actief 'Tunnel' betreft de totale bouwkosten van de Westerscheldetunnel met bijbehorende werken. Verder onderscheiden we investeringen in 'Gebouwen', 'Overige vaste activa' en 'Activa in uitvoering'.

In de navolgende tabel is het verloop van de totale post materiële vaste activa weergegeven:

Bedragen in euro's

Materiële vaste activa	Tunnel	Gebouwen	Overige vaste activa	Activa in uitvoering	Totalen
1-jan-08					
Nieuwwaarde	768.495.103	2.210.910	1.430.305	1.185.301	773.321.619
Cumulatieve waardeverminderingen en afschrijvingen	-122.614.185	-234.690	-824.732	0	-123.673.607
Boekwaarde	645.880.918	1.976.220	605.573	1.185.301	649.648.012
Mutaties 2008					
Investeringen	1.329.885	28.752	454.413	2.283.542	4.096.592
Desinvesteringen					
Afschrijvingen	-25.950.362	-90.889	-364.755		-26.406.006
	-24.620.477	-62.137	89.658	2.283.542	-22.309.414
31-dec-08					
Nieuwwaarde	769.824.987	2.239.662	1.884.718	3.468.843	777.418.210
Cumulatieve waardeverminderingen en afschrijvingen	-148.564.546	-325.579	-1.189.486	0	-150.079.612
Boekwaarde	621.260.441	1.914.083	695.232	3.468.843	627.338.598
Afschrijvingspercentages	3,33 %	3,33 %	div %	n.v.t.	

Het totaal van de investeringen in 2008 bedraagt ruim vier miljoen euro. Dit betreft o.a. uitgaven voor het vervangen van de tolsystemen, voorbereidingskosten van de verdubbeling van het noordelijke wegtracé, het modificeren van het besturingssysteem van de tunnel, het moderniseren van de kantoorautomatisering, de aanschaf van t-tags, het vervangen van kaartlezers op het tolplein, het vernieuwen van detectielussen in de weg en treadles op het tolplein.

In het investeringsbedrag is begrepen dat met de verzekeraars uit de bouwfase van de Westerscheldetunnel is afgerekend. Aan de hand van de vastgestelde definitieve eindwaarde van het verzekerde object is in 2008 een naheffing betaald voor zowel de premie van de CAR (Construction All Risk) als voor de P.I. (Professional Indemnity) verzekering voor een totaalbedrag van ruim € 1,0 miljoen. Deze uitgaven zijn aan het actief 'Tunnel' toegevoegd en zullen over de rest van de economische levensduur worden afgeschreven.

3.6.3. Vaste activa - financiële vaste activa

Het verloop van de financiële vaste activa kan als volgt worden gespecificeerd:

Bedragen in euro's

Latente belastingvorderingen	
Stand per 1 januari 2008	89.847
Compensabele verliezen deelnemingen	151.351
Stand per 31 december 2008	241.198

De latente belastingvorderingen hebben betrekking op compensabele verliezen van de deelneming. Naar verwachting kunnen zij binnen de daarvoor geldende wettelijke termijnen worden verrekend echter waarschijnlijk niet binnen één jaar. Het toepasselijke belastingtarief, in dit geval 25,5%, wijkt hierbij niet af van het effectieve tarief.

3.6.4. Vlottende activa

Een specificatie van de 'Vorderingen' treft u aan in onderstaande tabel.

Bedragen in euro's

Vorderingen	31-12-2008	31-12-2007
Debiteuren	344.500	311.917
Te ontvangen rente	17.439	51.917
Vooruitbetaalde bedragen	22.736	29.540
Te ontvangen bedragen	258.553	132.743
Overlopende activa	2.029.072	1.690.207
Totaal	2.672.300	2.216.324

Onder 'Overlopende activa' worden de uitgaven in het kader van de voorbereidingen van de aanleg van de Sluiskiltunnel (€ 3.130.615 incl. € 927.900 in verband met anticiperende grondaankopen) en het ontvangen aandeel van de Provincie Zeeland daarin (€ 1.101.543) verantwoord.

Het saldo 'Liquide middelen' bestaat uit de kas- en banksaldi. De N.V. Westerscheldetunnel heeft een kredietfaciliteit op één rekening courant bij de Fortis Bank ter hoogte van € 500.000.

3.6.5. Kortlopende schulden

Schulden die op korte termijn door derden opeisbaar zijn, zijn als volgt te specificeren:

Bedragen in euro's

Kortlopende schulden	31-12-2008	31-12-2007
Aflossingsverplichting leningen	595.562	495.560
Vooruit ontvangen bedragen	3.119.486	2.876.492
Borgsommen	641.710	605.320
Crediteuren	1.459.062	295.180
Belastingen en premies sociale verzekeringen	113.069	287.552
Te betalen pensioenpremie	42.282	39.981
Overige schulden	1.518.480	1.161.805
Totaal	7.489.651	5.761.890

'Vooruit ontvangen bedragen' bestaat uit de nog niet verbruikte tegoeden op t-tags van klanten. Gemiddeld staat er eind 2008 per t-tag een bedrag open van € 48,61. Het aantal t-tags is verdeeld in 55.004 stuks met een bijboekbedrag van € 60,00 (personenwagens) en 9.167 stuks met een bijboekbedrag van € 200,00 (vrachtwagens).

De post 'Borgsommen' bevat de door klanten betaalde borg voor 64.171 t-tags à € 10,00 per t-tag.

Door de vennootschap zijn geen (on)voorwaardelijke zakelijke zekerheden gesteld aan haar schuldeisers voor de aflossing van de schulden.

3.6.6. Langlopende schulden

Bedragen in euro's

Langlopende schulden	31-12-2008	31-12-2007	Resterende looptijd < 1 jaar	Resterende looptijd > 5 jaar
5% Lening Zeeland Seaports inzake Ontsluiting Sloegebied	4.686.297	4.938.232	0	4.686.297
Bijdrage aan Ministerie van Verkeer en Waterstaat inzake uitbreiding Sloespoor	2.563.967	8.700.000	2.563.967	0
Totaal	7.250.264	13.638.232	2.563.967	4.686.297

De lening van Zeeland Seaports is tijdens de bouwfase aangewend voor de aanleg van de Verbeterde Ontsluiting van het Sloegebied. Over het uitstaande saldo is een rente van 5% verschuldigd, die wordt toegevoegd aan het saldo. Aflossingen vinden plaats op basis van de mate van het gebruik van de ontsluiting. De op grond hiervan over het afgelopen boekjaar verschuldigde aflossing, is opgenomen onder kortlopende schulden. De terugbetalingsverplichting eindigt in ieder geval in 2020.

Op grond van contractuele afspraken is een bijdrage verschuldigd voor de uitbreiding van het Sloespoor. De totale uitgaven (inclusief een schatting van de indexering op grond van het contract) die hiermee gemoeid zijn, zijn opgenomen onder investeringen. Vanwege vertragingen in de voortgang van de bouw is een bedrag van ruim 5,9 miljoen euro pas in het derde kwartaal van 2008 betaald. Tijdens het grondverzet is men gestuit op explosieven uit de Tweede Wereldoorlog, welke eerst opgeruimd dienden te worden. Het restant van de bijdrage is naar de huidige inzichten niet eerder dan het derde kwartaal van 2009 verschuldigd. Het openstaande saldo wordt geïndexeerd door middel van de index voor Bruto Overheidsinvesteringen (IBOI). De restantschuld is aangepast voor de ontwikkeling in deze index en dit heeft geleid tot een neerwaartse bijstelling van € 235.000.

3.6.7. Voorzieningen

Sinds 2006 is er een voorziening gevormd voor toekomstige jubileumuitkeringen aan personeel, dat 12,5 resp. 25 jaar in dienst van de N.V. Westerscheldetunnel zal zijn. In 2008 is deze, na een herberekening, met € 3.700 verhoogd. Onttrekkingen hebben in het boekjaar hierop niet plaatsgevonden. De voorziening heeft een overwegend langlopend karakter.

3.6.8. Groepsvermogen

Het eigen vermogen wordt in de toelichting op de balans in de enkelvoudige jaarrekening nader toegelicht. Het 'Aandeel derden' op de balans bestaat uit het aandeel van de aandeelhouders Brisa (30%) en NedMobiel (10%) in de nettovermogenswaarde van de groepsmaatschappij.



3.7. Toelichting op de geconsolideerde resultatenrekening

3.7.1. Netto omzet

Als gevolg van een stijging van de indexering van de exploitatiebijdragen zijn deze in 2008 met 4,8% gestegen ten opzichte van 2007. In de begroting was reeds een forse stijging voorzien van 4%.

De 'Tolopbrengsten' zijn in het zesde exploitatiejaar 1,3% boven de begroting uitgekomen. In onderstaande tabel zijn de vervoersaantallen en –opbrengsten afgezet tegen de begroting:

Categorie	Voertuig	Aantal begroot 2008	Aantal gerealiseerd 2008	Opbrengst begroot	Omzet 2008
		X 1.000	X 1.000	X € 1.000	X € 1.000
I	motor, personenauto	1.382	1.547	5.345	5.929
IA	cat. I met abonnement	3.120	3.016	9.439	9.102
II	cat. I met aanhanger	58	56	329	318
IIA	cat. II met abonnement	90	70	401	310
III	vrachtwagens, bussen	42	51	589	725
IIIA	cat. III met abonnement	129	136	1.409	1.487
IV	cat. III met aanhanger	124	150	2.388	2.867
IVA	cat. IV met abonnement	387	350	5.861	5.261
	Totalen	5.332	5.376	25.761	25.999

Ten opzichte van 2007 is het totaal aantal passages met 4,1% gestegen. Gedurende de laatste maanden van 2008 is een afname van zwaar vrachtverkeer waarneembaar. De gemiddelde opbrengst per passage is in 2008 gestegen van € 4,74 naar € 4,84.

3.7.2. Salarissen, pensioenen en sociale lasten

Onderstaand de specificatie van de kosten voor salarissen, pensioenen en sociale lasten in 2008:

Bedragen in euro's

Salarissen, pensioenen, sociale lasten	2008	2007
Salarissen	2.567.426	2.758.287
Sociale lasten	331.256	285.068
Pensioenlasten	301.121	310.437
Overige personeelskosten	416.156	299.312
Totaal	3.615.959	3.653.104

Gedurende het jaar 2008 waren gemiddeld 51,9 werknemers in dienst op basis van een volledig dienstverband (2007: 55,8). Er zijn, evenals voorgaand jaar, geen werknemers werkzaam in het buitenland.

Pensioenlasten:

De vennootschap heeft voor haar werknemers een toegezegd-pensioenregeling. Hiervoor in aanmerking komende werknemers hebben op de pensioengerechtigde leeftijd recht op een pensioen welke afhankelijk is van leeftijd, salaris en dienstjaren. De regeling is ondergebracht bij het bedrijfstakpensioenfonds ABP. De vennootschap heeft deze toegezegd-pensioenregeling bij het ABP verwerkt als zou sprake zijn van een toegezegde-

bijdrageregeling. N.V. Westerscheldetunnel heeft geen verplichting tot het voldoen van aanvullende bijdragen in geval van een tekort bij ABP, anders dan het voldoen van hogere toekomstige premies.

Beloning Directie en Raad van Commissarissen:

Bedragen in euro's

Naam	Functie	Vast salaris en vergoedingen	Variabele beloning	Pensioen	Sociale lasten	Totaal
ir. M. Buis *)	Algemeen Directeur	120.403	0	16.790	4.311	141.504
drs. H.T.W.J.M. Schoenmakers MMO (sinds 15-5-2008)	Financieel Operationeel Directeur	56.285	0	8.592	2.713	67.590
Totaal directie		176.688	0	25.382	7.024	209.094
ir. D. Luteijn	Voorzitter RvC	13.174		-	-	13.174
P.E.P. Kwekkeboom-Janse	Lid RvC	7.865				7.865
drs. W.L. Moerman	Lid RvC	8.381	-	-	188	8.569
ir. J.G. Huis in 't Veld	Lid RvC	4.964	-	-		4.964
M. Wiersma	Lid RvC	7.800			187	7.987
Totaal Raad van Commissarissen		42.184	0	0	375	42.559

De variabele beloning van de directie wordt vanaf 2008 vastgesteld in het jaar opvolgend aan het boekjaar. Voor 2008 is daarom geen variabele beloning opgenomen.

*) Voor de inzet van de heer Buis ten behoeve van het project Sluiskiltunnel werden kosten tot een bedrag van bijna 92.000 euro doorbelast aan de Provincie Zeeland. Dit is niet in bovenstaande specificatie opgenomen.

Met het aantreden van de heer Huis in 't Veld met ingang van 28 mei 2008 bestond de Raad, na het eerder terugtreden van de heer Stevelink per 31 december 2007, weer uit vijf personen. De vergoeding van de heer Wiersma, lid uit hoofde van zijn functie als lid van Gedeputeerde Staten, wordt betaald aan de Provincie Zeeland.

3.7.3. Overige bedrijfskosten

Deze zijn als volgt te specificeren:

Bedragen in euro's

Overige bedrijfskosten	2008	2007
In stand houden	10.818.937	8.974.550
Marketing	340.493	313.785
Informatiesystemen	766.042	564.727
Algemene kosten	1.406.329	1.384.300
Totaal	13.331.801	11.237.362

In stand houden

Voor het onderhoud aan de Westerscheldetunnel is voor de eerste tien jaar na opening een contract afgesloten met een aannemerscombinatie. Het betreft de uitwerking van een 10-jaars onderhoudsplan met jaarlijks deels verschillende activiteiten en als gevolg daarvan wisselende lasten. De hieraan gerelateerde uitgaven vormen de belangrijkste post binnen deze kostensoort. Daarnaast omvat dit ook kleinere onderhoudsuitgaven aan gebouwen, de aanschaf van reserveonderdelen voor het tolsysteem, bergingskosten, kosten in verband met schades en gereedschappen.

Honoraria accountant

Als onderdeel van de hiervoor genoemde Algemene kosten zijn o.a. de honoraria van de accountant te onderscheiden. Onderstaande honoraria betreffen uitsluitend de werkzaamheden die bij de vennootschap en de in de consolidatie betrokken maatschappij zijn uitgevoerd door accountantsorganisaties en externe accountants zoals bedoeld in art. 1, lid 1 Wta (Wet toezicht accountantsorganisaties). Door PricewaterhouseCoopers zijn alleen kosten in rekening gebracht door PricewaterhouseCoopers Accountants N.V..

Bedragen in euro's

Honoraria accountant	2008	2007
Controle van de jaarrekening	54.748	41.570
Andere controlewerkzaamheden	0	0
Fiscale advisering	19.905	4.360
Andere niet-controlediensten	19.804	21.230
Totaal	94.457	67.160

3.7.4. Saldo van de financiële baten en lasten

Onder deze noemer worden de indexering van de schuld aan Zeeland Seaports (€ 0,25 miljoen) en de ontvangen rente van de banken (€ 0,55 miljoen) verantwoord.

3.7.5. Belastingen

Over het verlies van Movenience B.V. over 2007 en 2008 is een actieve belastinglatentie opgenomen.

3.7.6. Aandeel derden

Het aandeel derden betreft het aandeel van de overige aandeelhouders in het verlies van Movenience B.V. over 2007 en 2008.



3.8. Toelichting op het geconsolideerde kasstroomoverzicht

Het kasstroomoverzicht is opgesteld volgens de indirecte methode. De geldmiddelen in het kasstroomoverzicht bestaan uit de liquide middelen.



3.9. Niet uit de balans blijvende rechten en verplichtingen

Sluiskiltunnel

De vennootschap heeft van de Provincie Zeeland een garantie verkregen ter hoogte van 2,5 miljoen euro inzake grondverwerving voor de Sluiskiltunnel. De garantie betreft compensatie van gedane uitgaven als de aanleg van de Sluiskiltunnel niet door mocht gaan.

Op grond van afspraken met de gemeente Terneuzen dient de vennootschap uiterlijk in 2010 een ongelijkvloerse aansluiting op de N61 te realiseren, waar nu nog sprake is van een (gelijkvloerse) rotonde. Deze werkzaamheden zullen in de aanleg van de toeleidende wegen naar de Sluiskiltunnel worden geïntegreerd.

Daarnaast is met diverse partijen overeengekomen dat de vennootschap de toeleidende weg naar de tunneltoerit in Zeeuws-Vlaanderen dient om te bouwen tot 2x2 rijstroken indien de gemiddelde wekdagintensiteit over een kalenderjaar op een bepaald wegvak de 17.000 motorvoertuigen per etmaal overschrijdt en de reeds genoemde ongelijkvloerse aansluiting op de N61 is gerealiseerd. Daar is momenteel echter nog geen sprake van.

Verdubbeling van de wegen

In het kader van de voorbereiding van de verdubbeling van de op de tunnel aansluitende wegen in Zuid-Beveland, zijn een aantal contracten gesloten voor projectvoorbereiding, directievoering en een aantal aanpassingen aan de huidige infrastructuur voor een totaal bedrag van bijna 1 miljoen euro. Het grootste contract betreft de verbreding van de brug over de Paardengatsche Watergang van 0,7 miljoen euro. Hiervan zal in 2009 nog een bedrag van 0,3 miljoen euro betaald worden. De overige vastgelegde verplichtingen laten nog restbetalingen zien in 2009 tot een bedrag van 0,15 miljoen euro.

Onderhoudsverplichtingen

Voor het 'In stand houden' van de activa zijn verplichtingen aangegaan betreffende het onderhoud van de installaties, wegen en kunstwerken en de tunnel (€ 26,2 miljoen, prijspeil 1996). Dit betreft de onderhoudsovereenkomst met KMW vanaf 2009 tot en met maart 2013. Overige onderhoudscontracten geven een verplichtingenbedrag van € 0,5 miljoen voor latere jaren te zien. Het merendeel van deze verplichtingen kent een looptijd van korter dan vijf jaar.

Vervangen tolsysteem

In 2007 is een start gemaakt met het vervangen van het tolsysteem, waarbij rekening wordt gehouden met de uitbesteding van de elektronische tolheffing aan de dochteronderneming Movenience. Er zijn contracten gesloten voor ruim € 2,8 miljoen, waarvan naar verwachting in 2009 nog € 1 miljoen betaald zal worden. Tevens zijn contracten gesloten voor het onderhoud vanaf 2010 voor de vijf jaren na oplevering (€ 0,7 miljoen). Voor de bouw van het tolsysteem van Movenience (TIPS) zal naar verwachting in het voorjaar van 2009 een opdracht worden verstrekt aan Technolution van ruim 1,2 miljoen euro en 0,4 miljoen euro voor onderhoud gedurende de eerste vijf jaren (vanaf 2010).

Overige verplichtingen

Dit bestaat hoofdzakelijk uit advieskosten, schoonmaakkosten, verzekeringen, het leasen van bedrijfsauto's en opstalrechten van Dienst der Domeinen. In totaal gaat het om een bedrag van € 1,3 miljoen. Het merendeel van deze verplichtingen kent een looptijd van korter dan vijf jaar. Voor Movenience is opdracht verstrekt voor de bouw van een nieuwe website voor een bedrag van 71.000 euro. Hiervan zal in 2009 nog 53.000 euro betaald worden.

Hypotheek

De gronden waarop het tracé van de Westerscheldetunnel zich bevindt, zijn in eigendom van de Staat. Ter uitvoering van de exploitatie van de Westerscheldetunnel heeft de Staat ten behoeve van de vennootschap een tijdelijk erfpachtrecht en een tijdelijk opstalrecht

gevestigd op de gronden van het tracé. Deze zakelijke rechten eindigen op het moment dat de exploitatie van de Westerscheldetunnel door de vennootschap beëindigd wordt, derhalve naar verwachting in maart 2033, en wel tegen betaling van een symbolisch bedrag door de Staat aan de vennootschap. Daarnaast heeft de Staat op het moment van beëindiging van de exploitatie door de vennootschap, een kooprecht op de dan aanwezige roerende goederen tegen betaling van eveneens een symbolisch bedrag.

Ter nakoming van de verplichtingen van de vennootschap ten aanzien van het beëindigen van de zakelijke rechten en de uitoefening van de hiervoor genoemde koopoptie is door de NV een recht van hypotheek verstrekt aan de Staat ter grootte van 825 miljoen euro.

Claims

Tussen de N.V. Westerscheldetunnel en aannemer KMW zijn in de afgelopen jaren een vijftal geschillen ontstaan over de reikwijdte van de gesloten overeenkomsten, welke hebben geresulteerd in claims van KMW. Deze claims zijn door de aannemer neergelegd bij de Raad van Arbitrage voor de Bouw. Inmiddels is de procedure voor vier van deze geschillen geheel afgerond in het voordeel van de NV. Als onderdeel hiervan is in 2008 de zogenaamde vervormingsclaim geheel in het voordeel van de N.V. Westerscheldetunnel afgewikkeld. Voor de laatste claim, de zogenaamde indexclaim, is reeds een voor de NV positieve uitspraak gedaan door de Raad van Arbitrage. Door KMW is hier beroep op aangetekend, zodat deze claim nog niet is afgewikkeld. Deze laatste nog resterende procedure zal in het voorjaar van 2009 door de Raad van Arbitrage behandeld worden.



3.10. Enkelvoudige jaarrekening: balans per 31 december 2008

(voor winstbestemming)

Bedragen in euro's

	ref.	2008	2007
Vaste activa		627.941.441	650.000.516
<i>Materiële vaste activa</i>		627.164.248	649.648.012
<i>Deelnemingen</i>	3.12.1	777.193	352.503
Vlottende activa		3.200.788	7.401.836
<i>Vorderingen</i>		2.563.689	2.266.741
<i>Vorderingen op deelnemingen</i>		73.660	0
<i>Liquide middelen</i>		563.438	5.135.094
Kortlopende schulden		7.156.796	5.719.599
Vlottende activa min kortlopende schulden		-3.956.008	1.682.236
Totaal activa min kortlopende schulden		623.985.433	651.682.752
Langlopende schulden		7.250.263	13.638.232
Voorzieningen		35.700	32.000
Eigen vermogen	3.12.2	616.699.470	638.012.520
<i>Gestort en opgevraagd kapitaal</i>		76.140.000	76.140.000
<i>Agio</i>		532.022.827	552.022.827
<i>Wettelijke reserves</i>		418.092	418.092
<i>Onverdeelde winst</i>		8.118.551	9.431.601
Totaal Langlopende Schulden, Voorzieningen en Eigen Vermogen		623.985.433	651.682.752



3.11. Enkelvoudige jaarrekening: resultatenrekening 2008

Bedragen in euro's

	2008	2007
Netto omzet	77.115.656	73.241.866
<i>Tolopbrengsten</i>	<i>25.999.325</i>	<i>24.466.741</i>
<i>Exploitatiebijdragen</i>	<i>51.116.331</i>	<i>48.775.125</i>
Overige bedrijfsopbrengsten	92.903	47.254
Totaal bedrijfsopbrengsten	77.208.559	73.289.121
Salarissen, pensioenen en sociale lasten	3.524.856	3.607.744
Inhuur en uitzendkrachten	914.534	555.834
Afschrijvingen	26.406.005	26.267.138
Overige bedrijfskosten	12.814.054	10.930.220
Totaal bedrijfslasten	43.659.451	41.360.936
Saldo van de financiële baten en lasten	304.755	220.163
Aandeel in winst/verlies van deelnemingen	-265.310	-157.497
Resultaat voor belastingen	33.588.553	31.990.852
Belastingen	0	0
Resultaat na belastingen	33.588.553	31.990.852



3.12. Toelichting op de balans en resultatenrekening van de enkelvoudige jaarrekening

Algemeen

De enkelvoudige jaarrekening is opgesteld in overeenstemming met de wettelijke bepalingen van Titel 9 Boek 2 BW en de stellige uitspraken van de Richtlijnen voor de Jaarverslaggeving, uitgegeven door de Raad voor de Jaarverslaggeving.

De grondslagen van waardering en van resultaatbepaling voor de enkelvoudige jaarrekening en de geconsolideerde jaarrekening zijn gelijk. Deelnemingen in groepsmaatschappijen worden gewaardeerd op de netto vermogenswaarde in overeenstemming met paragraaf 3.4 van de geconsolideerde jaarrekening.

Voor de grondslagen van de waardering van activa en passiva en voor de bepaling van het resultaat wordt verwezen naar de opgenomen toelichting op de geconsolideerde balans en winst- en verliesrekening.

3.12.1. Deelneming Movenience B.V.

Op 21 juni 2007 is de dochteronderneming Movenience B.V. opgericht. Een samenwerkingsverband tussen de N.V. Westerscheldetunnel (60%), het Portugese Brisa (30%) en NedMobiel (10%).

In 2008 is door de N.V. Westerscheldetunnel een bedrag van € 690.000 aan agio ingebracht.

Bedragen in euro's

Deelnemingen	
Stand per 1 januari 2008	352.503
Investerings	690.000
Resultaat deelnemingen	-265.310
Stand per 31 december 2008	777.193

3.12.2. Eigen vermogen

Het maatschappelijk kapitaal van de N.V. Westerscheldetunnel bedraagt € 90 miljoen, opgebouwd uit 2 miljoen (gewone) aandelen met een nominale waarde van € 45,00 per stuk. Hiervan is per 31 december 2008 geplaatst en volgestort € 76.140.000. Van de geplaatste en volgestorte aandelen zijn 1.614.168 aandelen in handen van de Staat der Nederlanden en 77.832 aandelen in handen van de Provincie Zeeland.

De 'Wettelijke reserves' zijn ontstaan naar aanleiding van de invoering van de euro. De aandelen zijn destijds geconverteerd van 100 gulden per stuk naar € 45,00 per stuk. Voor het ontstane verschil is een niet uitkeerbare reserve als bedoeld in artikel 67a, derde lid, van boek 2 van het Burgerlijk Wetboek gevormd.

Het saldo van 'Agio' bestaat uit het door de aandeelhouders, tijdens de bouw van de Westerscheldetunnel gestorte bedrag aan agio (€ 689 miljoen) minus de tot en met 2008 uitgekeerde agio.

Het verloop van het eigen vermogen gedurende 2007 en 2008 is als volgt:

Bedragen in euro's

	Gestort en opgevraagd kapitaal	Agio	Wettelijke reserves	Onverdeelde winst	Totaal
Stand per 31 december 2006	76.140.000	578.022.827	418.092	8.354.097	662.935.016
Uitkering agio		-26.000.000			-26.000.000
Resultaat boekjaar				31.990.852	31.990.852
Uitkering dividend				-30.913.348	-30.913.348
Stand per 31 december 2007	76.140.000	552.022.827	418.092	9.431.601	638.012.520
Uitkering agio		-20.000.000			-20.000.000
Resultaat boekjaar				33.588.553	33.588.553
Uitkering dividend				-34.901.603	-34.901.603
Stand per 31 december 2008	76.140.000	532.022.827	418.092	8.118.551	616.699.470



3.13. Niet uit de balans blijkende rechten en verplichtingen

Aansprakelijkheid bij een fiscale eenheid

De N.V. Westerscheldetunnel vormt met Movenience B.V. een fiscale eenheid voor de omzetbelasting. Op grond van de standaardvoorwaarden zijn de vennootschap en de met haar gevoegde dochteronderneming ieder hoofdelijk aansprakelijk voor ter zake door de combinatie verschuldigde belasting.

Overdracht t-tags aan Movenience B.V.

De N.V. Westerscheldetunnel is voornemens om in 2009 het verwerken van de elektronische toltransacties uit te besteden aan Movenience B.V.. Op het moment dat de klanten van de N.V. Westerscheldetunnel juridisch overgaan naar Movenience B.V. zal de N.V. Westerscheldetunnel de bij de klanten in gebruik zijnde t-tags, alsmede de t-tags op voorraad, aan Movenience B.V. leveren tegen de dan geldende boekwaarde en eveneens de met de t-tags verbonden borgsommen en vooruitbetaalde tegoeden van klanten aan Movenience B.V. ter beschikking stellen.



3.14. Verbonden partijen

De transacties tussen de N.V. Westerscheldetunnel en de met haar verbonden partij Movenience B.V. bestaan in 2008 uit een doorbelasting van kosten voor management, een aantal werkplekken en automatiseringskosten. Dit is overeengekomen in de 'Joint venture Agreement' welke bij de oprichting van Movenience B.V. tussen de aandeelhouders is gesloten. Er wordt geen rente in rekening gebracht.

Doorbelasting kosten	
Managementkosten	€ 90.720
Werkplekken en automatisering	€ 8.400
Totaal	€ 99.120



Directie N.V. Westerscheldetunnel

ir. M. Buis

drs. H.T.W.J.M. Schoenmakers MMO

Raad van Commissarissen

ir. D. Luteijn

mw. P.E.P. Kwekkeboom-Janse

drs. W.L. Moerman

dhr. M. Wiersma

ir. J.C. Huis in 't Veld

Borssele, 18 maart 2009.



4. Overige gegevens

4.1. Winstbestemming

De statutaire regeling voor de winstbestemming is als volgt (artikel 30 statuten):

- De winst staat ter beschikking van de algemene vergadering.
- Uitkeringen kunnen slechts plaatshebben tot ten hoogste het uitkeerbare deel van het eigen vermogen.
- Uitkering van winst geschiedt na de vaststelling van de jaarrekening waaruit blijkt dat zij geoorloofd is.
- De directie kan, met inachtneming van het dienaangaande in het tweede lid bepaalde, besluiten tot het doen van tussentijdse uitkeringen.
- De algemene vergadering kan, met inachtneming van het dienaangaande in het tweede lid bepaalde, besluiten tot uitkeringen ten laste van een reserve.
- De vordering van de aandeelhouder tot uitkering vervalt door een tijdsverloop van vijf jaren.

Het saldo van de winstreserve op de geconsolideerde balans per 31 december 2008 is als volgt te specificeren:

Winstreserve	
Winstreserve per 31-12-2007	9.431.601
Resultaat 2008	33.588.553
Uitkering interim dividenden in 2008	-34.901.603
Winstreserve per 31-12-2008	8.118.551

De directie stelt voor de gehele winstreserve ad. € 8.118.551 uit te keren.



5. Accountantsverklaring

Kopie

PRICEWATERHOUSECOOPERS 

Aan de Algemene Vergadering van Aandeelhouders van
N.V. Westerscheldetunnel

**PricewaterhouseCoopers
Accountants N.V.**
Stationspark 8
4462 DZ Goes
Postbus 85
4460 AB Goes
Telefoon (0113) 242 000
Fax (0113) 242 199
www.pwc.com/nl

Accountantsverklaring

Verklaring betreffende de jaarrekening

Wij hebben de in dit jaarverslag op pagina 31 tot en met 57 opgenomen jaarrekening 2008 van N.V. Westerscheldetunnel te Borssele bestaande uit de geconsolideerde en enkelvoudige balans per 31 december 2008 en de geconsolideerde en enkelvoudige resultatenrekening over 2008 met de toelichting gecontroleerd.

Verantwoordelijkheid van de directie

De directie van de vennootschap is verantwoordelijk voor het opmaken van de jaarrekening die het vermogen en het resultaat getrouw dient weer te geven, alsmede voor het opstellen van het jaarverslag, beide in overeenstemming met Titel 9 Boek 2 BW. Deze verantwoordelijkheid omvat onder meer: het ontwerpen, invoeren en in stand houden van een intern beheersingssysteem relevant voor het opmaken van en getrouw weergeven in de jaarrekening van vermogen en resultaat, zodanig dat deze geen afwijkingen van materieel belang als gevolg van fraude of fouten bevat, het kiezen en toepassen van aanvaardbare grondslagen voor financiële verslaggeving en het maken van schattingen die onder de gegeven omstandigheden redelijk zijn.

Verantwoordelijkheid van de accountant

Onze verantwoordelijkheid is het geven van een oordeel over de jaarrekening op basis van onze controle. Wij hebben onze controle verricht in overeenstemming met Nederlands recht. Dienovereenkomstig zijn wij verplicht te voldoen aan de voor ons geldende gedragsnormen en zijn wij gehouden onze controle zodanig te plannen en uit te voeren dat een redelijke mate van zekerheid wordt verkregen dat de jaarrekening geen afwijkingen van materieel belang bevat.

Een controle omvat het uitvoeren van werkzaamheden ter verkrijging van controle-informatie over de bedragen en de toelichtingen in de jaarrekening. De keuze van de uit te voeren werkzaamheden is afhankelijk van de professionele oordeelsvorming van de accountant, waaronder begrepen zijn beoordeling van de risico's van afwijkingen van materieel belang als gevolg van fraude of fouten. In die beoordeling neemt de accountant in aanmerking het voor het opmaken van en getrouw weergeven in de jaarrekening van vermogen en resultaat relevante interne beheersingssysteem, teneinde een verantwoorde keuze te kunnen maken van de controlewerkzaamheden die onder de gegeven omstandigheden adequaat zijn maar die niet tot doel hebben een oordeel te geven over de effectiviteit van het interne beheersingssysteem van de vennootschap.

pvdB-np/112.544/LdZ/e0113863

PricewaterhouseCoopers is de handelsnaam van onder meer de volgende vennootschappen: PricewaterhouseCoopers Accountants N.V. (KvK 34180285), PricewaterhouseCoopers Belastingadviseurs N.V. (KvK 34180284), PricewaterhouseCoopers Advisory N.V. (KvK 34180287) en PricewaterhouseCoopers B.V. (KvK 34180289). Op diensten verleend door deze vennootschappen zijn Algemene Voorwaarden van toepassing, waarin onder meer aansprakelijkheidsvoorwaarden zijn opgenomen. Deze Algemene Voorwaarden zijn gedeponeerd bij de Kamer van Koophandel te Amsterdam en ook in te zien op www.pwc.com/nl



Tevens omvat een controle onder meer een evaluatie van de aanvaardbaarheid van de toegepaste grondslagen voor financiële verslaggeving en van de redelijkheid van schattingen die de directie van de vennootschap heeft gemaakt, alsmede een evaluatie van het algehele beeld van de jaarrekening. Wij zijn van mening dat de door ons verkregen controle-informatie voldoende en geschikt is als basis voor ons oordeel.

Oordeel

Naar ons oordeel geeft de jaarrekening een getrouw beeld van de grootte en de samenstelling van het vermogen van N.V. Westerscheldetunnel per 31 december 2008 en van het resultaat over 2008 in overeenstemming met Titel 9 Boek 2 BW.

Verklaring betreffende andere wettelijke voorschriften en/of voorschriften van regelgevende instanties

Op grond van de wettelijke verplichting ingevolge artikel 2:393 lid 5f BW melden wij dat het jaarverslag, voor zover wij dat kunnen beoordelen, verenigbaar is met de jaarrekening zoals vereist in artikel 2:391 lid 4 BW.

Goes, 6 april 2009

PricewaterhouseCoopers Accountants N.V.

Origineel getekend door: drs. L.W.M. de Zwart RA